

Á ÁREA DE INDUSTRIA E ENERXÍA DA DELEGACIÓN DO GOBERNO EN GALICIA

Asunto: Alegacións ao Estudo de Impacto Ambiental e solicitude de Autorización Administrativa Previa do Parque Eólico Neboreiro de 45 MW de potencia eólica instalada e 9MW de potencia fotovoltaica instalada en inversores, e a súa infraestrutura de evacuación nas provincias de Lugo e Ourense BOE Núm198.

Procedemento IP (AAP-DIA)-«PEol-FV-153-NEBOREIRO».

D/Dña,....., con DNI _____, actuando en nome e representación de....., na súa condición de, con enderezo a efectos de notificación en....., polo presente comparece ante esa administración e, como mellor proceda en Dereito,

DI

- I. Que no Boletín Oficial do Estado nº 198, de data 16 de agosto de 2024, sométese a información pública o Estudo de Impacto Ambiental e a solicitude de Autorización Administrativa Previa do Parque Eólico Neboreiro, de 45 MW de potencia eólica instalada e 9MW de potencia fotovoltaica instalada en inversores, e a súa infraestrutura de evacuación nas provincias de Lugo e Ourense, Código do proxecto Peol-FV-153.
- II. Que, en tempo e forma, polo presente e en relación co aludido anuncio, en nome e representación de..... procédense a evacuar as seguintes

ALEGACIÓNS

PRIMEIRA.- Acerca do desenvolvemento anárquico e á marxe de avaliación ambiental estratéxica do sector eólico en Galiza.

A Lei 24/2013, de 26 de decembro, do Sector Eléctrico, recolle no seu artigo 53, que as autorizacións de parques eólicos de potencia superior aos 50 MW son competencia da Administración Xeral do Estado. No seu apartado 6, concretamente, contén a seguinte previsión normativa:

“6. Os procedementos administrativos de autorización terán carácter regulado e respectarán os principios de obxectividade, proporcionalidade, transparencia, igualdade e non discriminación (...).”

Ben se pode soste que a tramitación do parque eólico (PE) citado constitúe un claro exemplo de non respectar o carácter regulado e o principio de proporcionalidade previsto na norma citada. Tal conclusión, lonxe de manifestarse sen fundamento, aséntase nas seguintes consideracións:

-Nestes momentos a Administración Xeral do Estado ten en diferentes fases de tramitación administrativa ata 2.524 MW, unha capacidade eólica á marxe das previsións e do “carácter regulado” da Planificación

Eólica de Galiza, recollida na Lei 8/2009, de 22 de decembro, pola que se regula o aproveitamento eólico en Galicia e se crean o canon eólico e o Fondo de Compensación Ambiental.

Semellante volume de proxectos en trámite implica un uso abusivo e irresponsable das competencias da Administración Xeral do Estado para o desenvolvemento de instalacións de xeración superiores a 50 MW, toda vez que tal expansión eólica modifica substancialmente a planificación eólica vixente na Galiza, e no seu conxunto pouco ten que ver cunha planificación eólica ordenada e que sexa coherente co deseño eólico considerado na Lei galega 8/2009.

-Dende a perspectiva da incidencia ambiental deste proxecto en tramitación por parte da Administración Xeral do Estado, e en xeral de todos os proxectos en tramitación na Comunidade Autónoma de Galiza, cómpre considerar que a Lei 24/2013, de 26 de decembro, do Sector Eléctrico, recolle no seu artigo 53, apartado 7, a seguinte previsión normativa:

“A Administración Pública competente unicamente poderá denegar a autorización cando non se cumpran os requisitos previstos na normativa aplicable ou cando teña unha incidencia negativa no funcionamento do sistema”.

A Lei 21/2013, de 9 de decembro, de avaliación ambiental, recolle no seu preámbulo que a avaliación ambiental resulta indispensable para a protección do medio ambiente. Facilita a incorporación dos criterios de sostibilidade na toma de decisións estratéxicas, a través da avaliación dos plans e programas. E a través da avaliación de proxectos, garántese unha adecuada prevención dos impactos ambientais concretos que poidan xerar, o tempo que establece mecanismos eficaces de corrección ou compensación.

Pola súa banda, a Lei 21/2013, de 9 de decembro, de avaliación ambiental, recolle no seu artigo 6, sobre o “ámbito de aplicación da avaliación ambiental estratéxica”, a seguinte previsión normativa:

“1. Serán obxecto dunha avaliación ambiental estratéxica ordinaria os plans e programas, así como as súas modificacións, que se adopten ou aproben por unha Administración pública e cuxa elaboración e aprobación veña esixida por unha disposición legal ou regulamentaria ou por acordo do Consello de Ministros ou do Consello de Goberno dunha comunidade autónoma, cando:

a) Establezan o marco para a futura autorización de proxectos legalmente sometidos a avaliación de impacto ambiental e se refiran á agricultura, gandería, silvicultura, acuicultura, pesca, enerxía, minería, industria, transporte, xestión de residuos, xestión de recursos hídricos, ocupación do dominio público marítimo terrestre, utilización do medio mariño, telecomunicacións, turismo, ordenación do territorio urbano e rural, ou do uso do solo (...).”

Partindo da base das disposicións citadas, entendemos que a falta de sometemento a unha avaliación ambiental estratéxica de todo o conxunto do desenvolvemento eólico galego (o recollido na Planificación Eólica de Galiza dependente da Administración Autonómica, e o que se desenvolve de modo independente a

través da Administración Xeral do Estado), implica non só que non se cumpran os requisitos previstos na normativa interna aplicable, senón tamén os que se derivan das seguintes normas do dereito da Unión Europea:

- Directiva 2011/92/UE do Parlamento Europeo e do Consello, de 13 de decembro de 2011, relativa a avaliación das repercusións de determinados proxectos públicos e privados sobre o medio ambiente. (DOUE L 26 /1 de 28.01.2012)

- Directiva 2003/35/CE do Parlamento Europeo e do Consello, de 26 de maio de 2003, pola que se establecen medidas para a participación do público na elaboración de determinados plans e programas relacionados co medio ambiente e pola que se modifican, no que se refire a participación do público ó acceso a xustiza, as Directivas 85/337/CE e 96/61/CE do Consello.

- Directiva 2001/42/CE do Parlamento Europeo e do Consello, de 27 de xuño de 2001 relativa á avaliación dos efectos de determinados plans e programas no medio ambiente. (DOCE nº L 197/30, 21-07-01)

Esta escandalosa falta de avaliación ambiental estratéxica da planificación eólica en Galiza, á súa vez, deriva "nunha incidencia negativa no funcionamento do sistema" e en "inseguridade xurídica". A este respecto, o artigo 53.7 da Lei sector eléctrico, reza como segue:

"A) O sistema (referido á produción eólica planificada nun territorio) hai que enténdelo coma un todo non fragmentado en partes sometidas a avaliacións ambientais independentes".

Fronte a este deber ser, os feitos son que, en definitiva, a actual expansión eólica, suma da parte que promove a Administración Xeral do Estado e a que desenvolve a Administración Autonómica (a través do Decreto 302/2001), nin no seu conxunto, nin por separado, se ten sometido a dito proceso de avaliación coma Plan conxunto, conforme o disposto no artigo 6 da Lei 21/2013.

En fin, a falta de avaliación ambiental da planificación eólica en Galiza, alén diso e alén de equiparar a esta Comunidade Autónoma ao terceiro mundo en termos de sostibilidade e conservación da natureza, vai en contra da previsión de seguridade xurídica prevista na Lei 21/2013. Esa norma, no seu preámbulo, sinala que "asimesmo, esta lei incrementa a seguridade xurídica dos promotores. O establecemento duns principios aos que debe someterse a avaliación ambiental e o chamamento á cooperación no marco da Conferencia Sectorial de Medio Ambiente determinará o desenvolvemento dunha lexislación homoxénea en todo o territorio nacional, que permitirá aos promotores coñecer de antemán cales serán as exixencias legais de carácter medioambiental requiridas para a tramitación dun plan, un programa o un proxecto, con independencia do lugar onde pretenda desenvolverse".

SEGUNDA.- Acerca da complexidade técnico-xurídica do presente procedemento e da feble posición dos particulares afectados a respecto dos seus dereitos de participación no mesmo.

Ao proxecto de implantación de parque eólico que é obxecto do presente trámite de información pública, e en particular ao seu estudo de impacto ambiental e á súa autorización administrativa previa, resúltalle

aplicable un corpo normativo que excede o propio ámbito do Dereito interno, autonómico ou estatal. Sen ánimo de exhaustividade, resultan de aplicación, entre outras, as seguintes normas:

- Directiva 92/43/CEE do Consello, do 21 de maio de 1992, relativa á conservación dos hábitats naturais e da fauna e flora silvestres.
- Convenio Europeo da Paisaxe, establecido en Florencia o 20 de outubro de 2000.
- Directiva 2001/42/CE do Parlamento Europeo e do Consello, do 27 de xuño de 2001, relativa á avaliación dos efectos de determinados plans e programas no medio ambiente.
- Lei 1/2005, do 9 de marzo, pola que se regula o réxime do comercio de dereitos de emisión de gases de efecto invernadoiro.
- Lei 27/2006, do 18 de xullo, pola que se regulan os dereitos de acceso á información, de participación pública e de acceso á xustiza en materia de medio ambiente (incorpora as Directivas 2003/4/CE e 2003/35/CE).
- Lei 42/2007, do 13 de decembro, do Patrimonio Natural e da Biodiversidade. Modificada por Lei 7/2018, do 20 de xullo, Lei 33/2015, do 21 de setembro e Real Decreto 1015/2013, do 20 de decembro, entre outras disposición.
- Real Decreto 1432/2008, do 29 de agosto, polo que se establecen medidas para a protección da avifauna contra a colisión e a electrocución en liñas eléctricas de alta tensión.
- Directiva 2009/147/CE do Parlamento Europeo e do Consello, do 30 de novembro de 2009, relativa á conservación das aves silvestres.
- Real Decreto 139/2011, do 4 de febreiro, para o desenvolvemento da Listaxe de Especies Silvestres en Réxime de Protección Especial e do Catálogo Español de Especies Ameazadas. Modificado por Orde TEC/596/2019, do 8 de abril, Orde AAA/1351/2016, do 29 de xullo, Orde AAA/1771/2015, do 31 de agosto e Orde AAA/75/2012, do 12 de xaneiro.
- Lei 19/2013, do 9 de decembro, de transparencia, acceso á información pública e bo goberno.
- Directiva 2000/60/CE, do Parlamento Europeo e do Consello, de 23 de outubro de 2000, pola que se establece un marco comunitario de actuación no ámbito da política de augas.
- Directiva 2014/52/UE do Parlamento Europeo e do Consello, do 16 de abril de 2014, pola que se modifica a Directiva 2011/92/UE, relativa á avaliación das repercusións de determinados proxectos públicos e privados sobre o medio ambiente.
- Lei 21/2015, do 20 de xullo, pola que se modifica a Lei 43/2003, do 21 de novembro, de Montes.
- Lei 9/2018, do 5 de decembro, pola que se modifica a Lei 21/2013, do 9 de decembro, de avaliación ambiental.
- Lei 24/2013, do 26 de decembro, do Sector Eléctrico.
- Real Decreto 1955/2000, do 1 de decembro, polo que se regulan as actividades de transporte, distribución, comercialización, subministración e procedementos de autorización de instalacións de enerxía eléctrica.
- Lei 8/2009, do 22 de decembro, pola que se regula o aproveitamento eólico en Galicia e créanse o canon eólico e o Fondo de Compensación Ambiental.

Entre a sociedade, e nomeadamente entre as persoas directamente afectadas polo desenvolvemento eólico, existe unha grande preocupación no modo no que este tipo de enerxía está a experimentar unha expansión

que resulta irracional e desproporcionada, á vista do grande número de proxectos que se están a tramitar, tanto pola Administración Autonómica coma pola Administración Xeral do Estado.

Nesta liña, un relevante número de veciños e veciñas deste concello evacuaron alegacións no presente trámite de información pública. Porén, ter cumprimentado o mentado trámite non pode levarnos a concluír, nin moito menos, a plena satisfacción dos dereitos da veciñanza á participación nos asuntos públicos. A lista de normativa á que acabamos de referirnos pon de manifesto, ben ás claras, as dificultades inherentes a poder evacuar unas alegacións acaídas fronte a un proxecto tecnicamente moi complexo e voluminoso nun prazo de 30 días hábiles. O proceso de implantación destas enerxías limpas, xa que logo, semella consistir nunha dinámica na cal quen pretende implantar o proxecto dispón dunha lexislación feita á súa medida, alén de plenitude de medios técnicos e económicos, e fronte esa parte, a contraparte nin dispón de medios económicos, nin dispón de coñecementos, nin dispón de normativa que ampare a súa posición. Xa que logo, enténdese oportuno deixar constancia de tan abraiante nivel de desigualdade.

TERCEIRA.- Consideración xeral sobre o carácter estritamente mercantil do proxecto eólico de referencia, a súa escasa ou nula incidencia positiva na loita contra o cambio climático e as externalidades negativas derivadas da súa execución.

O proxecto obxecto das presentes alegacións, tal e como se atopa exposto, configúrase como un proxecto industrial de grandes dimensións, orientado unicamente ao reforzo do sistema oligopolístico de xeración de enerxía. Tal proxecto non se basea nunha planificación orientada ao aumento da eficiencia enerxética e ao aforro no seu consumo, nin tampouco ao fomento do autoconsumo e a produción en proximidade.

Non cabe, xa que logo, considerar que o proxecto de referencia é unha contribución positiva para a loita contra o cambio climático. Opostamente, supón unha perda significativa de superficie natural e un grave deterioro dos valores ambientais e servizos ecosistémicos, de tal maneira que os posibles beneficios da implantación da enerxía eólica quedan invalidados polas afeccións globais aos sistemas naturais, causada pola inxente demanda de materiais para a súa construción, ocupación do terreo, aumento de viais e accesibilidade a zonas sensibles, mortalidade e perda de hábitat para as especies e que son chave na loita contra o quecemento global e aparición de efectos ecolóxicos negativos en cadea. A todo o cal debe engadirse o incremento de risco que se derivará en materia de incendios forestais, dadas as dificultades que para a súa extinción se xerarán pola dimensión física dos aeroxeradores a empregar, e os efectos que este proxecto pode ter nos recursos hídricos dispoñíbeis e para abastecemento da poboación nun contexto climático crítico no que auga pasa a ser un ben escaso e valioso.

CUARTA. Sobre o incumprimento da Disposición adicional quinta da Lei 8/2009, do 22 de decembro, pola que se regula o aproveitamento eólico en Galicia e se crean o canon eólico e o Fondo de Compensación Ambiental modificada polo artigo 39.2 da Lei 18/2021 do 27 de decembro de medidas fiscais e administrativas.

Sendo de aplicación o disposto na Lei, o proxecto eólico non cumpre o establecido na disposición adicional quinta,

Disposición adicional quinta. Distancias a núcleos de poboación

Como medio para asegurar a compatibilidade do desenvolvemento eólico coa ordenación do territorio e o urbanismo, a distancia dos aeroxeradores ás delimitacións de solo de núcleo rural,

urbano ou urbanizable delimitado será a maior destas dúas: 500 metros ou 5 veces a altura total do aeroxerador (buxe máis pa).

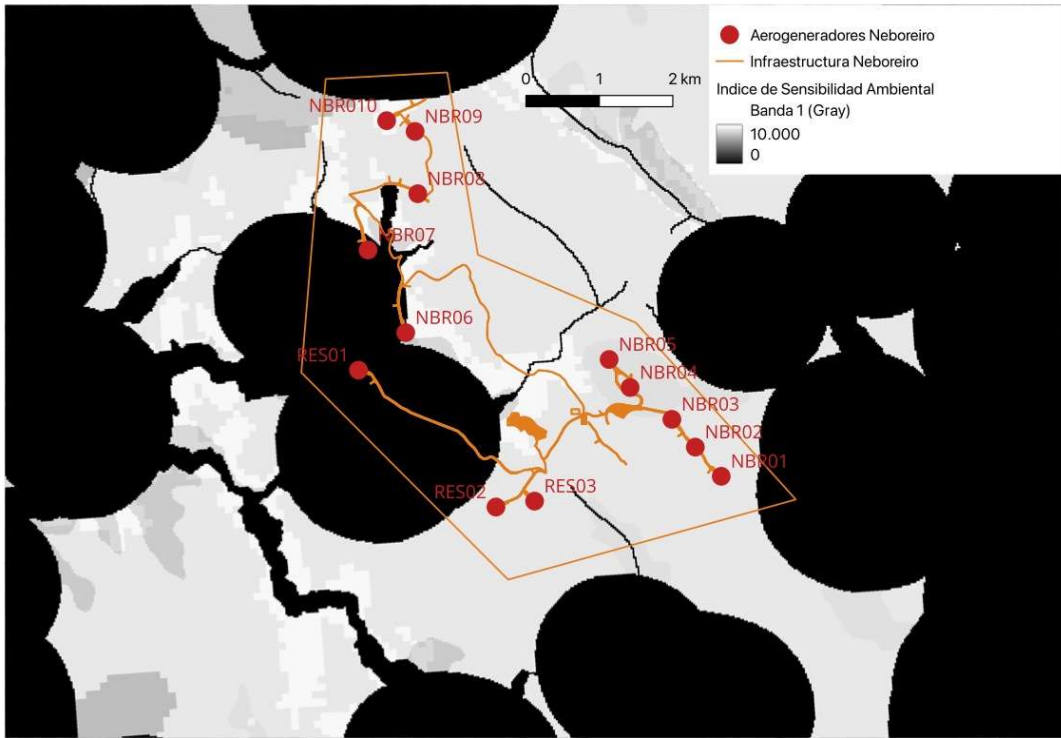
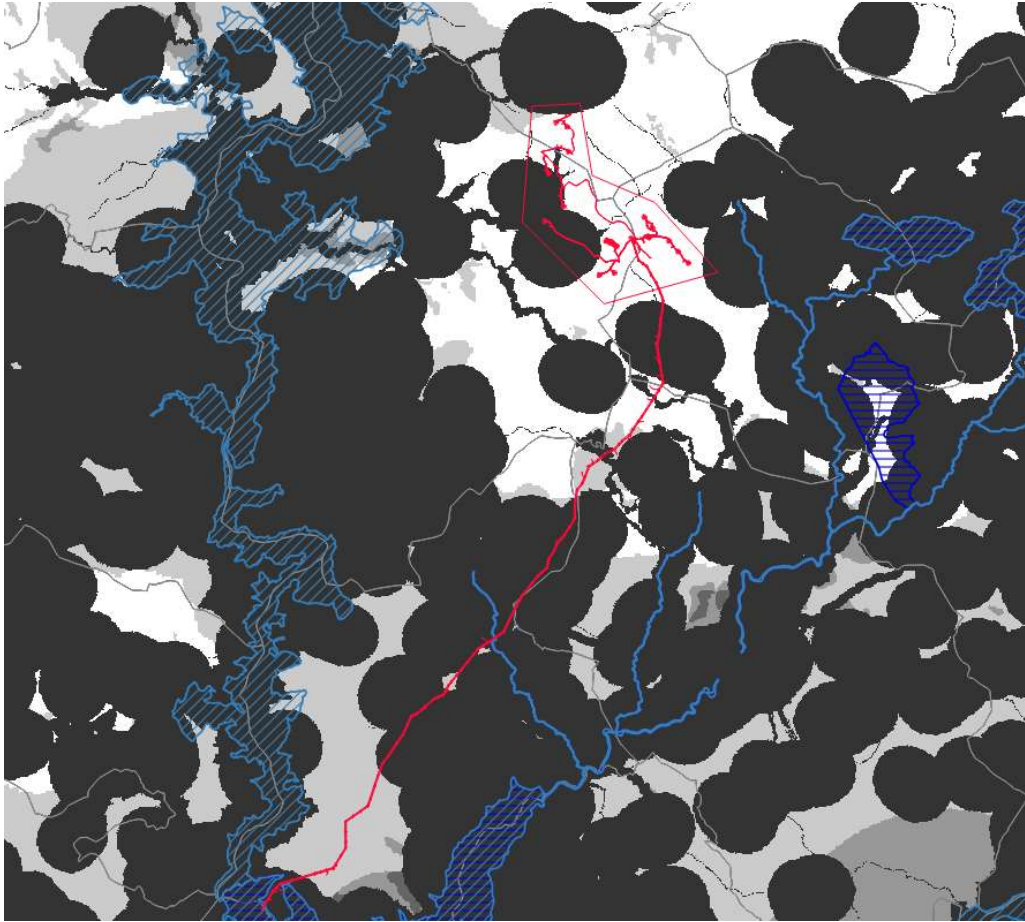
Estes requisitos de distancias serán aplicables ás solicitudes de autorización administrativa previa e de construción de parques eólicos cuxa implantación se proxecte no territorio da Comunidade Autónoma de Galicia.

Non serán aplicables estes requisitos de distancia aos proxectos de modificacións substanciais (repotenciacións) de parques que estean en funcionamento antes da entrada en vigor da Lei 18/2021, do 27 de decembro, de medidas fiscais e administrativas, nas que, para manter a súa potencia total en funcionamento, exista imposibilidade técnica xustificada da súa implantación. En todo caso, os aeroxeradores deberán situarse á máxima distancia posible, cun mínimo de 500 metros, ás delimitacións de solo de núcleo rural, urbano ou urbanizable delimitado.

QUINTA.- Sobre a non adecuación do proxecto á “Zonificación ambiental para enerxías renovables: Eólica e Fotovoltaica”, definida polo Ministerio para a Transición Ecolóxica e o Reto Demográfico.

O Plan Nacional Integrado de Enerxía e Clima (PNIEC) 2021-2030, cuxa versión final foi adoptada polo Acordo do Consello de Ministros do 16 de marzo de 2021, non establece ningún mecanismo de planificación territorial. No seu lugar, o Ministerio para a Transición Ecolóxica e o Reto Demográfico, a través da Subdirección Xeral de Avaliación Ambiental da Dirección Xeral de Calidade e Avaliación Ambiental, elaborou unha ferramenta que permite identificar as áreas do territorio nacional que presentan maiores condicionantes ambientais para a implantación de proxectos eólicos e fotovoltaicos, mediante un modelo territorial que agrupa os principais factores ambientais, cuxo resultado é unha zonificación da sensibilidade ambiental do territorio.

Na seguinte imaxe superpúxose o proxecto sobre a zonificación ambiental para enerxías renovábeis: eólica e fotovoltaica, sendo as zonas en negro as que presentan a máxima sensibilidade ambiental, e como se pode observar, o proxecto que nos ocupa sitúa gran parte das infraestruturas en zonas con indicadores de exclusión da enerxía eólica.



Superposicións do parque eólico fotovoltaico Neboreiro e a súa liña de evacuación sobre a zonificación ambiental para a implantación de enerxías renovábeis eólica. (En negro zonas de máxima sensibilidade, en branco as de mínima)

SEXTA.- Sobre a colisión frontal do proxecto eólico de referencia cos obxectivos da Estratexia da UE sobre a biodiversidade.

Na Comunicación da Comisión Europea ao Parlamento Europeo, ao Consello, ao Comité Económico e Social Europeo e ao Comité das Rexións sobre a estratexia da UE sobre a biodiversidade de aquí a 2030 (Bruxelas, 20.05.2020, COM(2020) 380 final) pódese ler o seguinte:

"Investir na protección e recuperación da natureza será tamén fundamental para a recuperación económica de Europa tras a crise da COVID-19. Cando a economía volva poñerse en marcha, é fundamental non retroceder e evitar quedar atrapados en vellos hábitos prexudiciais. O Pacto Verde Europeo —a estratexia de crecemento da UE— serviranos de compás na recuperación e garantirá que a economía estea ao servizo das persoas e a sociedade e devolva á natureza máis do que lle quita. A protección da biodiversidade está totalmente xustificada desde o punto de vista económico. A industria e as empresas dependen de xenes, especies e servizos ecosistémicos como insumo crítico para a produción, en particular de medicamentos. Máis da metade do PIB mundial depende da natureza e dos servizos que esta presta, e tres dos sectores económicos máis importantes, a saber, a construción, a agricultura e os alimentos e bebidas, son fortemente dependentes dela. Para que, de aquí a 2030, se vaia recuperando a biodiversidade, debemos reforzar as medidas de protección e recuperación da natureza. Isto debe facerse mellorando e ampliando a nosa rede de espazos protexidos e desenvolvendo un ambicioso Plan de Recuperación da Natureza da UE.

Polo ben do noso medio ambiente e da nosa economía, e para apoiar a recuperación da UE tras a crise da COVID-19, temos que protexer a natureza con máis empeño. Neste sentido, na UE deben estar protexidos polo menos o 30 % da superficie terrestre e o 30 % da mariña. Isto representa unha superficie adicional respecto á actual de polo menos un 4 % de espazos terrestres protexidos e un 19 % de espazos mariños. O obxectivo axústase plenamente ao que se está propoñendo no marco mundial para a diversidade biolóxica despois de 2020.

Neste contexto, debe prestarse unha atención especial aos espazos que teñan un altísimo valor ou potencial en canto a biodiversidade, xa que son os máis vulnerables ao cambio climático e requiren coidados particulares en forma de protección estrita. Na actualidade, só o 3 % dos espazos terrestres e menos do 1 % dos mariños gozan dunha figura de protección estrita na UE. Temos que facer máis e mellor por protexer eses espazos. Neste sentido, debe protexerse estritamente polo menos unha terceira parte dos espazos protexidos, o que representa un 10 % da superficie terrestre da UE e un 10 % da mariña. Isto tamén está en consonancia co que se propuxo como ambición mundial".

Parece evidente que a desordenada proliferación de proxectos eólicos e fotovoltaicos que se está observando ao longo de todo o territorio español, está a poñer en xaque calquera obxectivo de conservación da biodiversidade xa que, tal e como recoñece o propio PNIEC, a implantación das enerxías renovables, debido aos seus especiais requirimentos de ocupación do territorio representa "unha das transformacións cuantitativamente máis relevantes que introduce o PNIEC en materia de xeración eléctrica".

É por iso, que proxectos como o do parque eólico que se somete a información pública, resultan especialmente lesivos, tanto pola profunda transformación que implica para áreas de alto valor ecolóxico, como por significar un obstáculo de primeira orde para tentar lograr uns obxectivos de conservación coherentes coa estratexia de biodiversidade da UE.

Debemos facer fincapé en que a paupérrima superficie protexida como Rede Natura 2000 que ten Galiza (non chega ao 12% do seu territorio) e a deixazón que os gobernos competentes teñen manifestado de cara a ampliar esta Rede de Espazos Naturais Protexidos, incumprindo reiteradamente os requirimentos da UE, está favorecendo a implantación de proxectos eólicos incompatibles coa conservación da natureza en áreas ou espazos potencialmente merecedoras de ser incluídas na Rede Natura 2000 e mesmo en áreas que xa no seu día formaron parte de propostas formais de ampliación da Rede galega de espazos protexidos Natura 2000. O incumprimento por parte da Administración Pública do seu deber de ampliación da Rede Natura podería implicar nos vindeiros meses unha inxente perda irrecuperábel de hábitats e especies de especial interese comunitario, claves na loita contra o cambio climático e esenciais para cumprir os obxectivos da UE en materia de biodiversidade de aquí a 2030, por mor da instalación de novos proxectos eólicos.

SÉTIMA.- Concorrenca de fragmentación artificial contraria a Dereito no presente proxecto.

O que acontece cando se fragmentan os proxectos, sexa pola razón que sexa, é que se minoran as garantías de protección ambiental, ao aniquilar a posibilidade de avaliar conxuntamente o proxecto.

Que a fragmentación artificial ou de conveniencia deste tipo de proxectos non se axusta a Dereito é unha realidade que veñen corroborando os tribunais de xustiza en España dende hai anos. Así, por exemplo, A Sentenza do TSXG, Sala Terceira, nº 254/2020, de 9 de novembro, que apreciou a fragmentación artificial do parque eólico Sasdónigas, en Mondoñedo, a Sentenza do Tribunal Supremo, Sala Terceira, de 30 de marzo de 2017, nº 556/2017, ou a pioneira Sentenza do Tribunal Supremo de 20 de abril de 2006, na que se pode ler o que segue:

"Se algún sentido ten dita figura (os parques eólicos), coa significación xurídica que diversas normas lle recoñeceron, é precisamente a de integrar en si varios aeroxeradores interconectados e dispoñelos de modo que non atenúen uns o rendemento eólico doutros, en zonas con determinados requisitos mínimos (velocidade e constancia do vento) co fin de optimizar o aproveitamento enerxético e diminuír os custos da súa conexión ás redes de distribución ou transporte de enerxía eléctrica. É consustancial, pois, aos parques eólicos o seu carácter unitario de modo que os aeroxeradores neles agrupados necesariamente han de compartir, ademais das liñas propias de unión entre si, uns mesmos accesos, un mesmo sistema de control e unhas infraestruturas comúns (normalmente, o edificio necesario para a súa xestión e a subestación transformadora). E, sobre todo, dado que a enerxía resultante ha de inxectarse mediante unha soa liña de conexión do parque eólico no seu conxunto á rede de distribución ou transporte de electricidade -pois non se cumprirían os criterios de rendemento enerxético e dun mínimo impacto ambiental se cada aeroxerador puidese conectarse independentemente, coa súa propia liña de evacuación da enerxía eléctrica producida, ata o punto de conexión coa

rede eléctrica-, non é posible descompoñer, a efectos xurídicos, un parque eólico proxectado con estas características para diseccionar del varios dos seus aerogeneradores aos que se daría un tratamento autónomo".

En canto ao impacto negativo das operacións de fragmentación artificial de parques nas avaliacións ambientais, a Sentenza do Tribunal Supremo, Sala Terceira, de 21 de febreiro de 2014, recaída no recurso 673/2009, contemplou no seu Fundamento de Dereito sexto o que segue:

"3ª. Diso despréndese que, prescindindo, dunha consideración de conxunto dos demais parques, a declaración de impacto ambiental realizada, efectúase de forma fraccionada, iso é totalmente claro despois de que na mesma se prescindiu, como se desprende do informe precedentemente citado, da liña de evacuación eléctrica que conecta co sistema de distribución xeral, liña esta que ha de formar parte do parque ou parques analizados, e que sendo común aos dous, serve precisamente, entre outros elementos para considerar, para dar unidade a ambos. A non integración da devandita liña devaluou a declaración de impacto realizada, o que non pode paliarse cun estudo de sinerxias, que só considera determinados aspectos, como o de ruído e ambiental, que puiden constituír, si, un plus respecto a os proxectos analizados en conexión con outros, pero que non pode servir para paliar un defecto de concepción inicial, cal debeu ser unha análise conxunta de todos os elementos que han de integrar o único proxecto. Noutro caso, sempre quedaría ao criterio da Administración a escisión dos proxectos para avaliar completando posteriormente un estudo conxunto de ambos os a través de devandito estudo de sinerxias, que sempre deberá efectuarse nun proxecto unitario determinado polos elementos inescindibles que o compoñen.

4ª. As mesmas consideracións han de efectuarse respecto á duplicación en dúas dos procedementos de autorización, sendo copia mimética o un do outro, o que é expresivo de que nos atopamos, non ante dous proxectos, senón ante un só, xa que a admisión deste criterio permitiría, non duplicar senón triplicar, cuadruplicar... etc. o proxecto inicialmente concibido, fraccionando as avaliacións de impacto ambiental, que non pode ser duplicada, para cada un dos proxectos, senón que, por contra, a única garantía de analizar todas os aspectos que se han de incluír no mesmo, é desde unha visión conxunta, non fraccionada, sen que poida suplir esta carencia de orixe, recorrendo a unha análise posterior das sinerxias que se producen entre os elementos illadamente analizados".

En definitiva, non se axusta a Dereito a fragmentación de proxectos que se está a formular, debendo tramitarse como proxecto único o que se recoñece por parte desa administración que constituíe un proxecto único.

No caso que nos ocupa, estase a producir a fragmentación artificiosa do parque eólico fotovoltaico Neboreiro e o parque eólico Ferroedo. Na seguinte imaxe amósanse as infraestruturas de ambos parques eólicos, denominados NBRX os aerogeneradores do parque eólico Neboreiro, e AERO os do parque eólico

Ferroedo, este último que aparece no Rexistro eólico de Galicia como "PE en trámites previos" e cuxas coordenadas foron obtidas no propio visor¹.

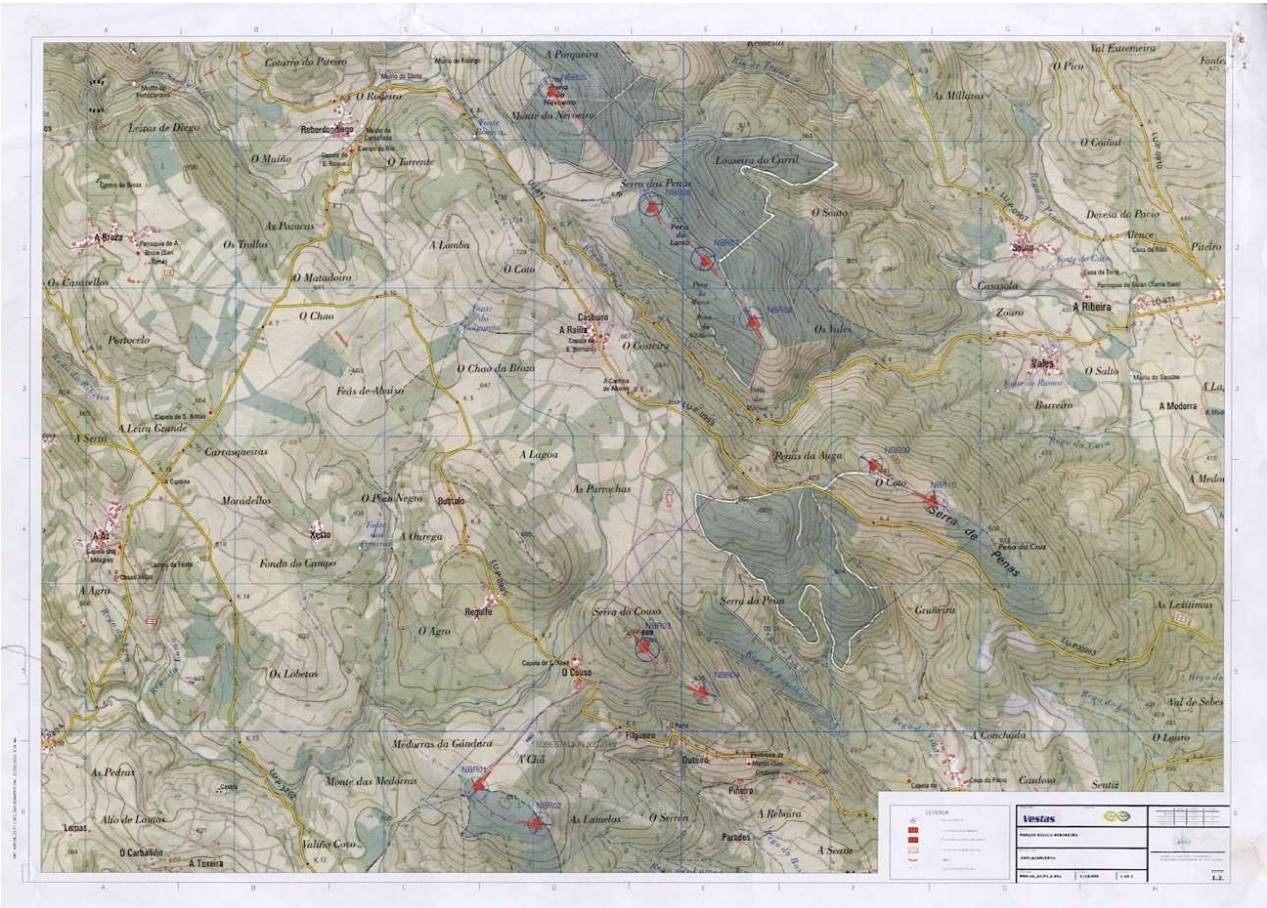


Segundo o propio estudo de impacto ambiental, o parque eólico Neboreiro e o Ferroedo compartirían a subestación elevadora así como a liña de evacuación. **É importante salientar que no estudo de sinerxias non se avalía o impacto acumulativo de ambos parques.**

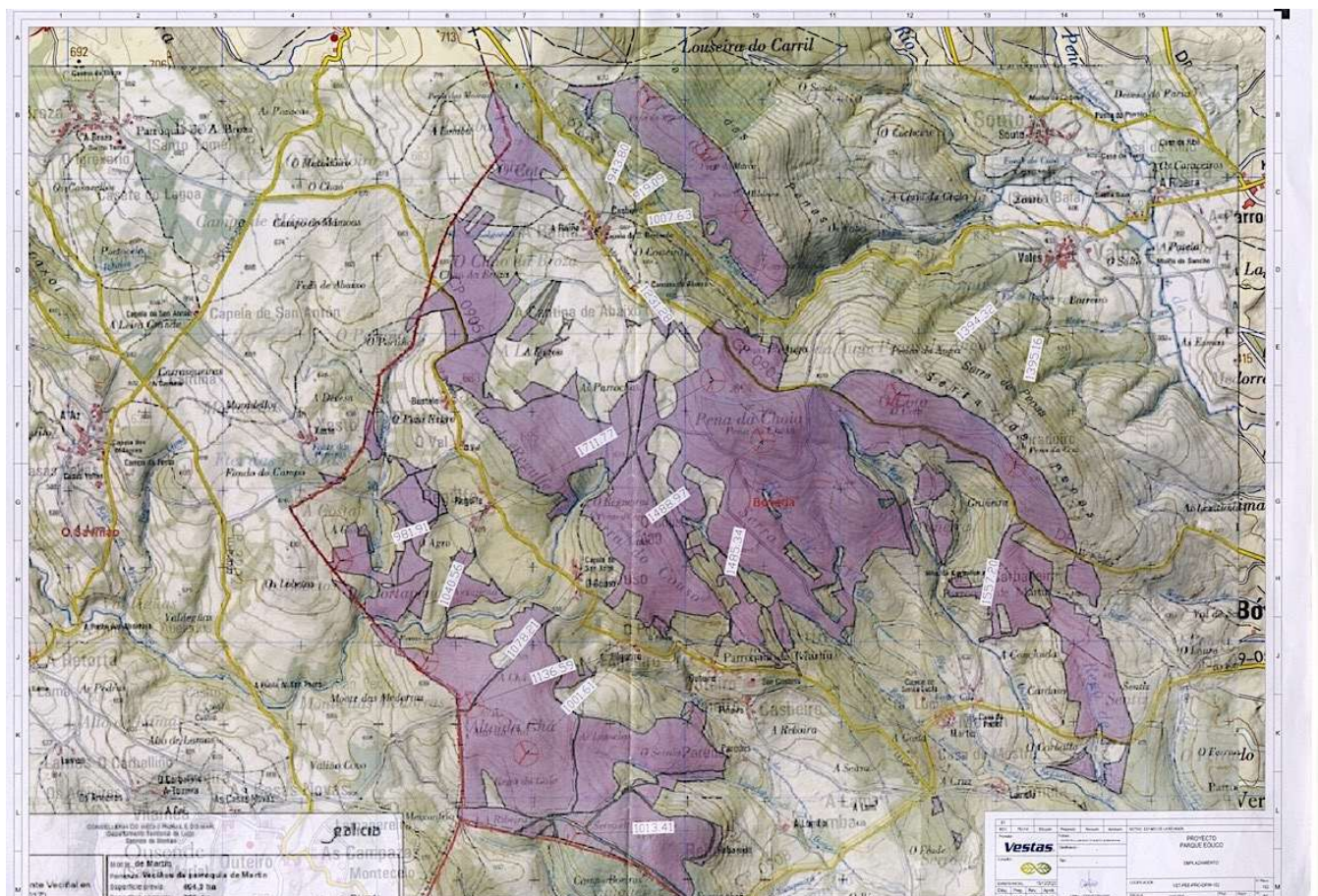
As empresas que están detrás de ambas instalacións son Neboreiro Eólica SL y Ferroedo eólica SL, e teñen a mesma sede social na Rúa Serrano Galvache 56 - Edificio Madroño (Madrid), e foron constituídas practicamente ao mesmo tempo (o 21 e o 17 de xuño de 2021), e teñen detrás ao mesmo equipo directivo vinculado á multinacional eólica Vestas.

En 2023 a empresa Vestas, directamente ou a través de intermediarios, propuxo a instalación dun parque eólico aos MVMC "Serra do Regulfe e outras" de Martín e MVMC "Nevoreiro e Agrolongo" de Remesar. Propostas que foron rexeitadas tras a votación das e dos comuneiros. Presentáronse varias propostas con pequenas variacións na situación dos aeroxeneradores, representados en cor vermella nos seguintes mapas.

1 <https://www.arcgis.com/apps/webappviewer/index.html?id=4bae3fad95b6439bacef9d1a316765e9>



Parque eólico proposto em 2023 aos MVMC. Proposta 1



Parque eólico proposto en 2023 aos MVMC. Proposta 2.

En ambas propostas do parque eólico de 2023 apreciábase que os aeroxeneradores da metade superior do mapa forman parte do parque eólico Neboreiro, e os da metade inferior forman parte do parque eólico Ferroedo.

Unha cousa, polo tanto, é que se pretenda dar por sentado que se trata de proxectos independentes e plenamente funcionais de xeito illado, e outra é que, como se pode apreciar, as vinculacións operativas entre os parques proxectados son, de feito, intensas. Poderase alegar, como se fai, que se procura o menor impacto nas infraestruturas de evacuación, poderase referir tamén a súa modularidade ou adaptabilidade, mais certamente, e no sentido apuntado por unha xurisprudencia cada vez máis consolidada, e que final e previsiblemente se terá que pronunciar ao respecto no presente caso, esta fragmentación artificial que se acomete ten por finalidade menoscabar as garantías inherentes aos procedementos de avaliación, pola vía de imposibilitar a avaliación ambiental de conxunto dos proxectos. E para superar esa merma de garantías, dende logo, non resulta suficiente que nas avaliacións ambientais fragmentadas se acometan estudos de sinerxias, sobre os cales a xurisprudencia tén declarado o seu carácter incompleto e fragmentario. Así, a Sentenza do TSX de Castela-León, Sala de Valladolid, nº 1361/2014, de data 26/06/2014, Fundamento de Dereito sexto, resolución que declarou a existencia de fragmentación artificial:

“Prescindiendo, de una consideración de conjunto de los demás parques, la declaración de impacto ambiental realizada, se ha efectuado de forma fraccionada, ello es totalmente claro en cuanto que en la misma se ha prescindido, como se desprende del informe

precedentemente citado, de la línea de evacuación eléctrica que conecta con el sistema de distribución general, línea esta que ha de formar parte del parque o parques analizados, y que siendo común a los dos, sirve precisamente, entre otros elementos a considerar, para dar unidad a ambos. La no integración de dicha línea ha devaluado la declaración de impacto realizada, lo que no puede paliarse con un estudio de sinergias, que solo considera determinados aspectos, como el de ruido y ambiental, que puede constituir, sí, un plus respecto a los proyectos analizados en conexión con otros, pero que no puede servir para paliar un defecto de concepción inicial, cual debió ser un análisis conjunto de todos los elementos que han de integrar el único proyecto. En otro caso, siempre quedaría al criterio de la Administración la escisión de los proyectos a evaluar completando posteriormente un estudio conjunto de ambos a través de dicho estudio de sinergias, que siempre deberá efectuarse en un proyecto unitario determinado por los elementos inescindibles que lo componen. (...) Las mismas consideraciones han de efectuarse respecto a la duplicación en dos de los procedimientos de autorización, siendo copia mimética el uno del otro, lo que es expresivo de que nos encontramos, no ante dos proyectos, sin ante uno solo, ya que la admisión de este criterio permitiría, no duplicar sino triplicar, cuadruplicar... etc. el proyecto inicialmente concebido, fraccionando las evaluaciones de impacto ambiental, que no puede ser duplicada, para cada uno de los proyectos, sino que, por contra, la única garantía de analizar todas los aspectos que se han de incluir en el mismo, es desde una visión conjunta, no fraccionada, sin que pueda suplir esta carencia de origen, recurriendo a un análisis posterior de las sinergias que se producen entre los elementos aisladamente analizados”.

Cómpre destacar que esta Sentenza foi ratificada en casación polo Tribunal Supremo, Sala do Contencioso-Administrativo, en data 30/03/2017, por medio de Sentenza nº 1390/2017.

En calquera caso, o proxecto básico verbo do que alegamos e, en particular, o estudo de impacto ambiental, non acometen tampouco unha avaliación acaída de impactos acumulativos e sinérxicos. Dada a proximidade física entre os proxecto e a súa afección aos mesmos espazos naturais, especies, patrimonio ou poboación, é precisa unha análise exhaustiva, ecosistémica e participada que garanta un modelo de desenvolvemento rural equilibrado da zona afectada, no sentido do disposto no artigo 46 da Lei 42/2007, do 13 de decembro, do Patrimonio Natural e da Biodiversidade, que establece que calquera plan, programa ou proxecto que poida afectar de forma apreciable ás especies ou hábitats dos espazos da Rede Natura 2000, xa sexa individualmente ou en combinación con outros plans, programas ou proxectos, someterase a unha adecuada avaliación das súas repercusións no espazo, tendo en conta os obxectivos de conservación.

Pola súa banda, a Rede de Autoridades Ambientais (Subgrupo de coordinación de órganos ambientais na avaliación de impacto ambiental de proxectos de enerxías renovables), en documento de Alcance de estudo de impacto ambiental de Proxecto de Parque Eólico Terrestre, recomenda que se a solicitude administrativa está en tramitación, “no caso de que o mesmo ou diferentes promotores soliciten autorización administrativa de varios parques cuxas evacuacións conflúan a unha mesma nova subestación ou requiran una mesma nova liña de conexión coa rede de transporte de REE preexistente, sempre que o órgano substantivo que deba tramitar e outorgar as respectivas autorizacións sexa o mesmo, para facilitar a

avaliación dos efectos acumulados e sinérxicos recoméndase a súa tramitación simultánea, a elaboración dun estudo de impacto ambiental único para todos eles e solicitar a acumulación das correspondentes avaliacións de impacto ambiental nun único procedemento (artigo 57 da Lei 39/2015, do 1 de outubro, do Procedemento Administrativo Común das Administracións Públicas). No caso de que os parques que comparten elementos de evacuación estean promovidos polo mesmo promotor, súxírese expor a súa autorización sustantiva como un único proxecto.”

OITAVA.- En canto ás afeccións medioambientais do proxecto eólico de referencia.

O artigo 35 da Lei 21/2013, de 9 de decembro, de avaliación ambiental, dispón o seguinte a respecto da información que debe conter o estudo de impacto ambiental:

Artigo 35. Estudo de impacto ambiental.

1. Sen prexuízo do sinalado no artigo 34.6, o promotor elaborará o estudo de impacto ambiental que conterá, polo menos, a seguinte información nos termos desenvolvidos no anexo VIN:

a) Descrición xeral do proxecto que inclúa información sobre a súa localización, deseño, dimensións e outras características pertinentes do proxecto; e previsións no tempo sobre a utilización do chan e doutros recursos naturais. Estimación dos tipos e cantidades de residuos xerados e emisións de materia ou enerxía resultantes.

b) Descrición das diversas alternativas razoables estudadas que teñan relación co proxecto e as súas características específicas, incluída a alternativa cero, ou de non realización do proxecto, e unha xustificación das principais razóns da solución adoptada, tendo en conta os efectos do proxecto sobre o medio ambiente.

c) Identificación, descrición, análise e, se procede, cuantificación dos posibles efectos significativos directos ou indirectos, secundarios, acumulativos e sinérxicos do proxecto sobre os seguintes factores: a poboación, a saúde humana, a flora, a fauna, a biodiversidade, a xeodiversidade, o chan, o subsolo, o aire, a auga, o medio mariño, o clima, o cambio climático, a paisaxe, os bens materiais, o patrimonio cultural, e a interacción entre todos os factores mencionados, durante as fases de execución, explotación e no seu caso durante a demolición ou abandono do proxecto.

Incluírase un apartado específico para a avaliación das repercusións do proxecto sobre espazos Rede Natura 2000 tendo en conta os obxectivos de conservación de cada lugar, que inclúa os referidos impactos, as correspondentes medidas preventivas, correctoras e compensatorias Rede Natura 2000 e o seu seguimento.

Cando se comprobe a existencia dun prexuízo á integridade da Rede Natura 2000, o promotor xustificará documentalmente a inexistencia de alternativas, e a concorrencia das razóns imperioso de interese público de primeira orde mencionadas no artigo 46, apartados 5, 6 e 7, da Lei 42/2007, de 13 de decembro, de Patrimonio Natural e da Biodiversidade.

Cando o proxecto poida causar a longo prazo unha modificación hidromorfolóxica nunha masa de auga superficial ou unha alteración do nivel nunha masa de auga subterránea que poidan impedir que alcance o bo estado ou potencial, ou que poida supor unha deterioración do seu estado ou

potencial, incluírase un apartado específico para a avaliación das súas repercusións a longo prazo sobre os elementos de calidade que definen o estado ou potencial das masas de auga afectadas.

d) Incluírase un apartado específico que inclúa a identificación, descrición, análise e se procede, cuantificación dos efectos esperados sobre os factores enumerados na letra c), derivados da vulnerabilidade do proxecto ante riscos de accidentes graves ou de catástrofes, sobre o risco de que se produzan devanditos accidentes ou catástrofes, e sobre os probables efectos adversos significativos sobre o medio ambiente, en caso de ocorrencia dos mesmos, ou ben informe xustificativo sobre a non aplicación deste apartado ao proxecto.

Para realizar os estudos mencionados neste apartado, o promotor incluírá a información relevante obtida a través das avaliacións de risco realizadas de conformidade coas normas que sexan de aplicación ao proxecto.

e) Medidas que permitan previr, corrixir e, no seu caso, compensar os posibles efectos adversos significativos sobre o medio ambiente e a paisaxe.

f) Programa de vixilancia ambiental.

g) Resumo non técnico do estudo de impacto ambiental e conclusións en termos facilmente comprensibles.

Pois ben, no caso que nos ocupa, debemos comezar por salientar que o Estudo de Impacto Ambiental obvia as indicacións do documento "Alcance de Estudio Ambiental de Proxecto de Parque Eólico Terrestre", decembro de 2020, elaborado pola Rede de Autoridades Ambientais constituída a proposta da Comisión Europea e coordinada polo Ministerio para a Transición Ecolóxica e o Reto Demográfico.

O mentado documento indica que se deben considerar e evitar alternativas polo menos cos seguintes criterios ambientais:

- Incompatibles coa planificación sectorial/territorial de enerxía ou cos instrumentos de ordenación do territorio e planificación do solo.
- En áreas onde se prexudiquen as estratexias de desenvolvemento local ou rural do territorio, ou deteriorenen a aptitude do medio rural para o restablecemento da poboación, ou sexan incompatibles con outras formas de desenvolvemento sostible susceptibles de xerar máis emprego e de fixar máis poboación no medio rural.
- Que provoquen un gran rexeitamento da poboación local e as súas institucións.
- De parques e subestacións a menos de 2 km de núcleos habitados, áreas con usos sensibles (residencial, sanitario, docente ou cultural) ou vivendas.
- De tendidos eléctricos de alta tensión a menos de 200 m de núcleos habitados ou a menos de 100 m de vivendas illadas.
- De parques eólicos en espazos pertencentes á Rede Natura 2000 e na súa inmediata contorna (1-5 km para ZECs/ LICs con quirópteros e 2-10 km para ZEPAs), e en espazos naturais protexidos de calquera tipo e áreas protexidas por instrumentos internacionais e as súas respectivas zonas periféricas de protección.
- De parques en áreas críticas de plans de conservación ou recuperación de especies ameazadas de flora ou fauna (aves e quirópteros).

- De parques e de tendidos aéreos sobre elementos de infraestrutura verde formalmente recoñecidos polo seu valor para a migración ou o movemento das aves ou quirópteros (corredores ecolóxicos entre espazos Natura 2000, zonas de concentración de fluxos migratorios ou zonas vitais para a mobilidade de especies crave), así como sobre outros elementos da paisaxe que sempre teñen función de conectividade para aves ou quirópteros: ríos, humidais, coladoes de montaña, bosques illa, refuxios ou outros focos de concentración.
- Do parque ou subestación que ocupen dominio público hidráulico (incluída a rede hidrográfica e os humidais permanentes ou estacionais), zona de servidume, zonas inundables ou zonas de protección de captacións.
- Que ocupen montes de utilidade pública, vías pecuarias, outros bens de dominio público ou elementos declarados infraestrutura verde.
- En Lugares de Interese Xeolóxico.
- De parques, tendidos ou subestacións dentro ou na contorna de paisaxes naturais ou culturais protexidos, de áreas con obxectivos de calidade paisaxística incompatibles coa presenza dos parques, ou de áreas englobadas en catálogos de paisaxes singulares ou sobresaintes.
- Con nivel risco de impacto ambiental fronte a accidentes graves ou catástrofes moi elevado.

Así mesmo, tanto a Xunta como o Estado español están tamén obrigados a cumprir os obxectivos marcados pola Directiva 92/43/CEE, relativa á Conservación de Hábitats Naturais e da Fauna e Flora Silvestres, por canto esta reza:

Artigo 2

1. A presente Directiva ten por obxecto contribuír a garantir a biodiversidade mediante a conservación dos hábitats naturais e da fauna e flora silvestres no territorio europeo dos Estados membros ao que se aplica o Tratado.

2. As medidas que se adopten en virtude da presente Directiva terán como finalidade o mantemento ou o restablecemento, nun estado de conservación favorable, dos hábitats naturais e das especies silvestres da fauna e da flora de interese comunitario.

Artigo 6

1. Con respecto ás zonas especiais de conservación, os Estados membros fixarán as medidas de conservación necesarias que implicarán, no seu caso, adecuados plans de xestión, específicos aos lugares ou integrados noutros plans de desenvolvemento, e as apropiadas medidas regulamentarias, administrativas ou contractuais, que respondan as esixencias ecolóxicas dos tipos de hábitats naturais do Anexo I e das especies do Anexo II presentes nos lugares.

2. Os Estados membros adoptarán as medidas apropiadas para evitar, nas zonas especiais de conservación, a deterioración dos hábitats naturais e dos hábitats de especies, así como as alteracións que repercutan nas especies que motivasen a designación das zonas, na medida en que

ditas alteracións poidan ter un efecto apreciable no que respecta a os obxectivos da presente Directiva.

3. Calquera plan ou proxecto que, sen ter relación directa coa xestión do lugar ou sen ser necesario para a mesma, poida afectar de forma apreciable aos citados lugares, xa sexa individualmente ou en combinación con outros plans e proxectos, someterase a unha adecuada avaliación das súas repercusións no lugar, tendo en cuenta os obxectivos de conservación do devandito lugar. Á vista das conclusións da avaliación das repercusións no lugar e supeditado ao disposto no apartado 4, as autoridades nacionais competentes só se declararán de acordo con devandito plan ou proxecto tras asegurarse de que non causará prexuízo á integridade do lugar en cuestión e, se procede, tras sometelo a información pública.

Considerando os criterios aludidos, a Xunta e o Estado español deben garantir o cumprimento dos obxectivos que en materia de conservación da natureza marca a normativa da Unión Europea, de efecto directo, o cal resulta especialmente relevante en canto ás seguintes eivas en materia medioambiental que se derivan do EIA relativo ao proxecto do parque de referencia:

- **En canto ao estudo de alternativas.** Avalían alternativas non viables e moi semellantes entre elas. Os aeroxeneradores non gardan a distancia mínima con respecto dos núcleos, e tampouco se buscan alternativas con menor impacto ambiental, considerando que todas as alternativas estudadas para a liña de evacuación cruzan a ZEC Río Cabe.

- **En canto á ponderación dos efectos ambientais.** Subestima o impacto sobre a ZEC Río Cabe, considerando que a ZEC equivale á zona tampón da Reserva da Biosfera, cando tería que ter asignado o mesmo valor que a zona núcleo da Reserva da Biosfera (*Tabla 4.4.2.8.1.*)

- **En canto ao estudo de impactos sinérxicos.** Falta a avaliación do impacto sinérxico co parque eólico Ferroedo (do mesmo grupo empresarial).

- **En canto aos niveis de ruído.** -Supéranse os niveis de ruído acumulado recomendados en varios receptores, e é incorrecta a clasificación que se lle dá aos receptores RC24 e RC26 que en realidade son vivendas e non inmobles de uso agrario como se indica no estudo de impacto ambiental, e polo tanto nos que se superarían os límites de inmisión sonora unha vez corrixidos os niveis límite de aplicación.

Na modelización non se considerou o efecto acumulativo do parque Neboeiro co Ferroedo, localizado a tan só 1200m do aeroxenerador NBR01(segundo as coordenadas indicadas no visor do Rexistro eólico de Galicia).

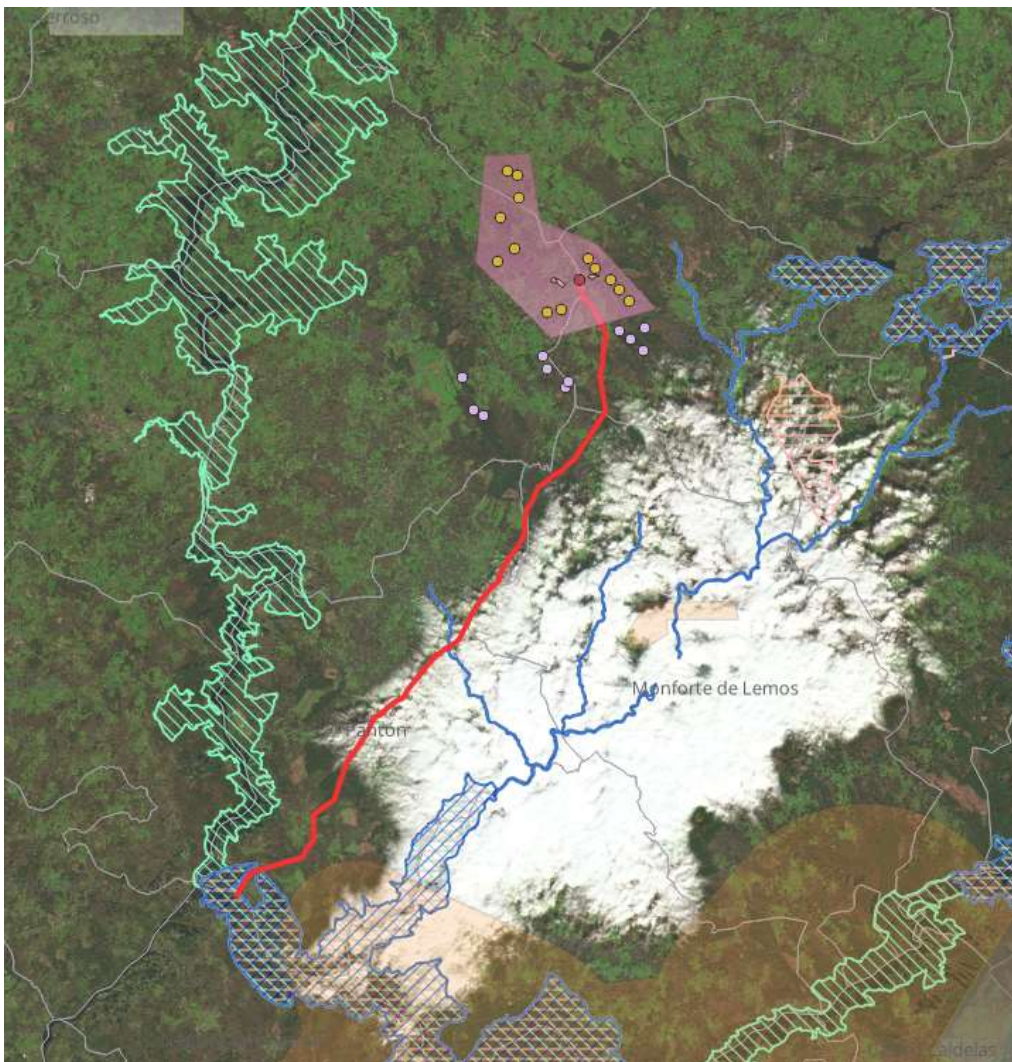
-**En canto á proximidade a Espazos Naturais Protexidos pertencentes á Rede Natura 2000:** aínda que a poligonal do proxecto non está dentro da rede de Espazos Naturais Protexidos, mantén unha distancia menor á recomendada pola Rede de Autoridades Ambientais (1-5 km). Sirvan de referencia as seguintes:

* ZEC Río Cabe, cruzada pola liña de evacuación. Cabe salientar que non se valorou ningunha alternativa que evitara ese cruzamento. A liña de aeroxenedores NBR01-NBR05 estarían localizados entre 2'1 e 3'2Km da zona protexida e a menos de 2500 m da zona de conservación (río Penacova).

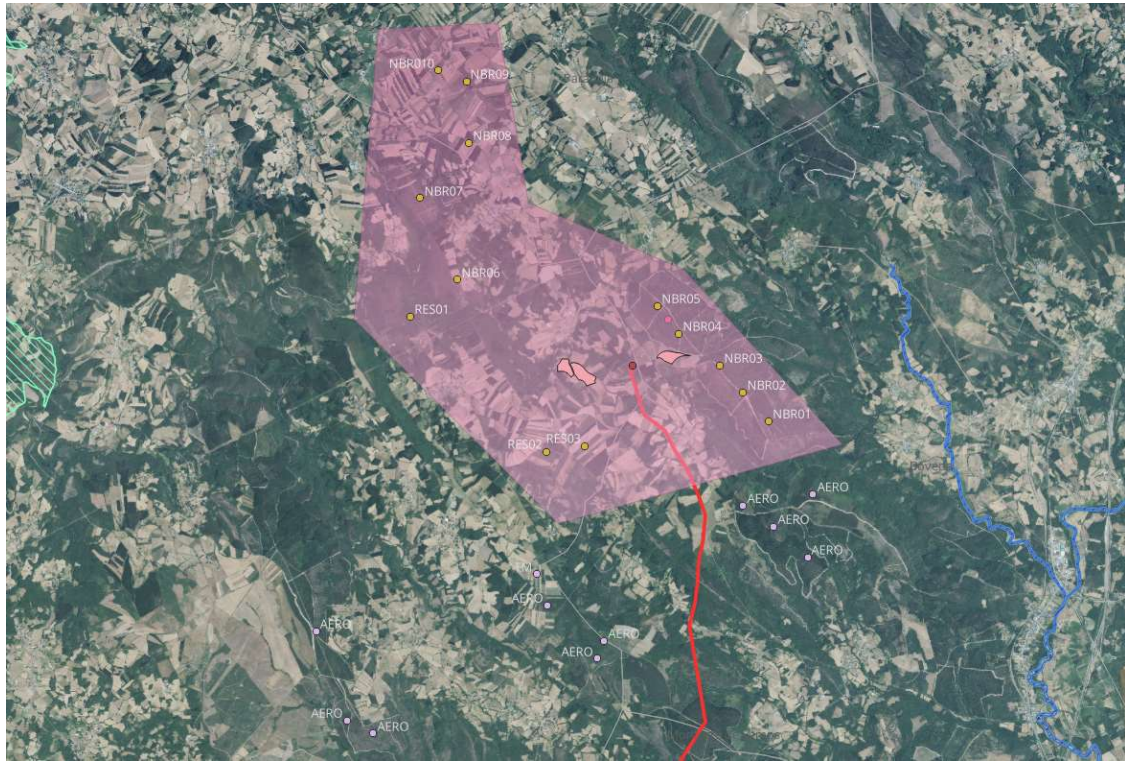
Considerando o efecto acumulativo e sinérxico do parque adxacente Ferroedo, serían seis os aeroxenedradores a menos de 2500 da zona de conservación da ZEC e 4 a menos de 1500 m da zona de unidades ambientais e hábitats clasificados. A presión sobre a ZEC aumentaría.

* Proposta de ampliación de Rede Natura no ano 2008 Río Miño Neira. A poligonal do parque eólico localízase a uns 4Km.

* ZEC Canóns do Sil. Afectado pola liña de evacuación no punto de conexión coa REE.



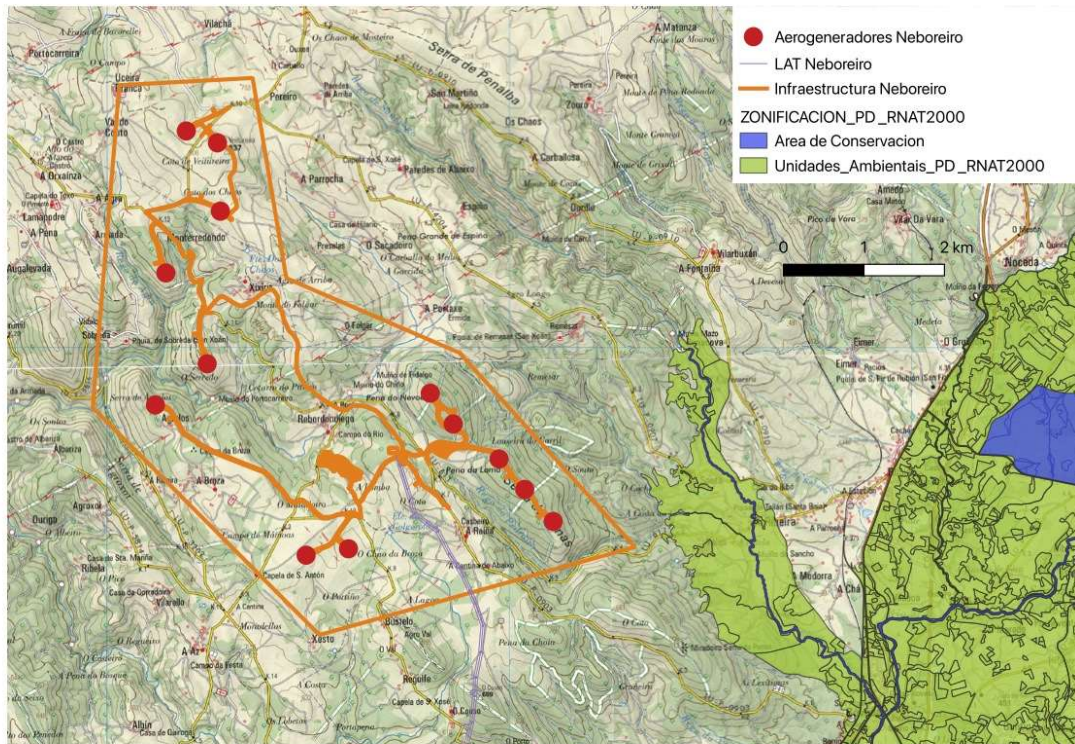
Superposición dos parques eólicos Neboreiro e Ferroedo e a súa liña de evauación sobre os espazos de Rede Natura (ZEC sombreado azul, Proposta de ampliación de Rede Natura do 2008 en verde, e a proposta de ampliación de Rede Natura do 2011 en rosa) Escala 1:200.000



Superposición dos parques eólicos Neboreiro e Ferroedo e a súa liña de evauación sobre os espazos de Rede Natura (escala 1:50.000) e as propostas de ampliación da Rede Natura.



Superposición dos parques eólicos Neboreiro e Ferroedo e a súa liña de evauación sobre os espazos de Rede Natura (escala 1:50.000) e as propostas de ampliación da Rede Natura.



Superposición do parque Neboreiro e a Rede Natura 2000 sobre mapa topográfico do IGN.

O modelo de protección da Rede Natura 2000 baséase na constitución dunha rede ecolóxica, o que implica o recoñecemento dos elementos necesarios para a súa vertebración, máis aló dos espazos LIC e ZEPA. A mellora da coherencia ecolóxica e a conectividade da Rede Natura 2000 mediante a conservación de corredores ecolóxicos e a xestión dos elementos da paisaxe e áreas territoriais esenciais ou de primordial importancia para a migración, a distribución xeográfica e o intercambio xenético entre poboacións de especies de fauna e flora, está expresamente regulado nos arts. 3.3 e 10 da Directiva 92/43 de Hábitats y en el art. 46 de la Lei 42/2007.

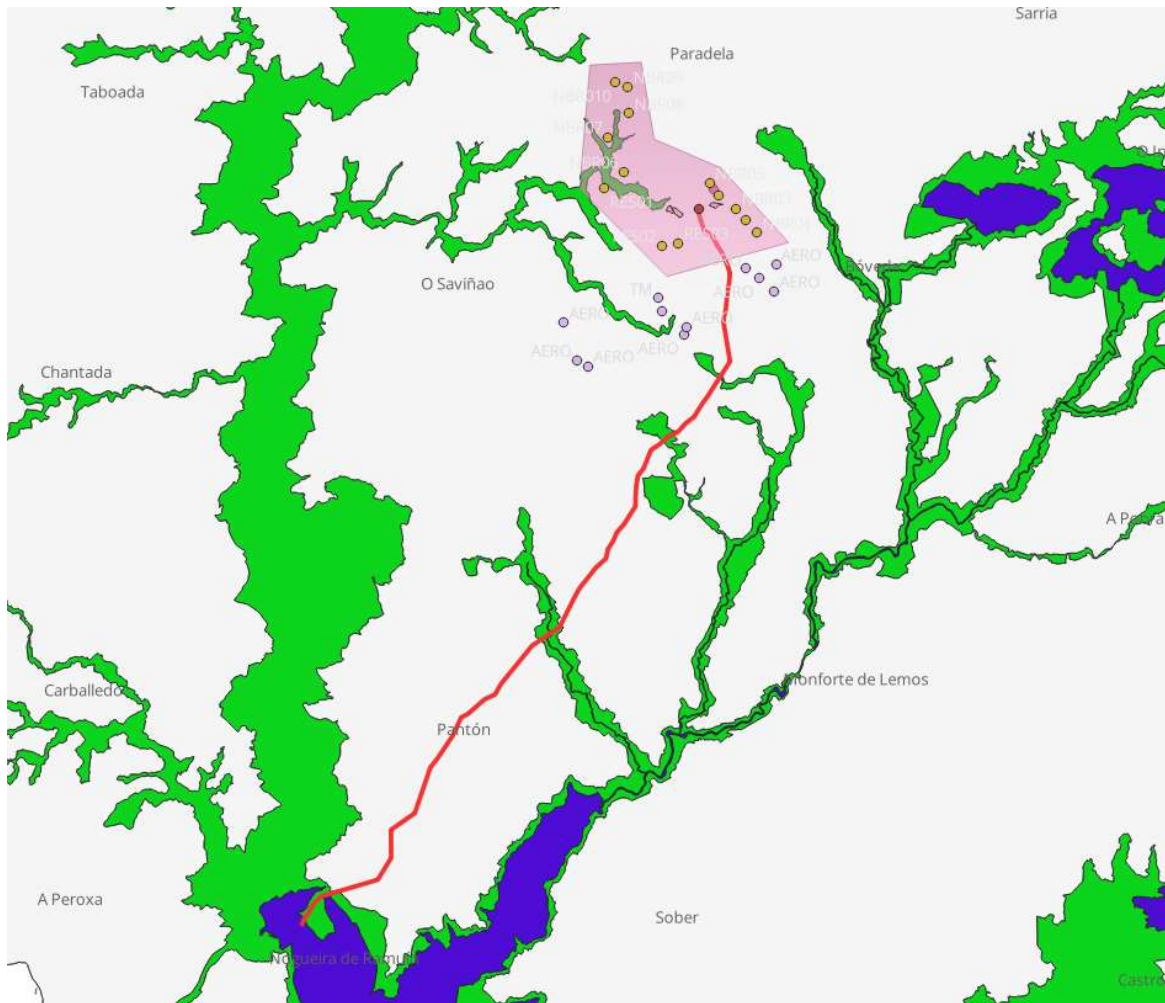
A **Estratexia da UE sobre a Biodiversidade para 2030**, publicada o 2 de maio de 2020, explicita entre os seus principais obxectivos o establecer unha rede coherente de espazos protexidos e un plan de recuperación da natureza da UE. Para o que expón a identificación e designación de **novos espazos protexidos** e **corredores ecolóxicos** e a ampliación dos espazos protexidos existentes.

Neste mesmo senso, en España aprobouse, en outubro de 2020, a Estratexia de Infraestrutura Verde e da Conectividade e Restauración Ecolóxicas, cuxo principal obxectivo é restaurar ecosistemas danados e **consolidar unha rede de zonas naturais e seminaturais** terrestres e mariñas **totalmente funcionais e conectadas en España para o ano 2050**.

É máis que evidente que un proxecto como o que nos atinxe aquí opónse aos obxectivos de ambas estratexias.

- En canto a afección á Reserva da Biosfera Ribeira Sacra Serras do Oribio e Courel.

Parte das infraestruturas do proxecto localizanse en zonas tampón segundo a zonificación da reserva da biosfera (na seguinte imaxe), e polo tanto indo en contra das recomendacións contidas no *Informe sobre la viabilidad de las instalaciones eólicas, fotovoltaicas y termo solares, incluída la repotenciación e infraestruturas asociadas en los territorios declarados Reservas de la Biosfera*² publicado en marzo de 2023 do Consello Científico do Comité Español do programa MaB que recomenda considerar zonas de exclusión de enerxía eólica as zonas tampón.



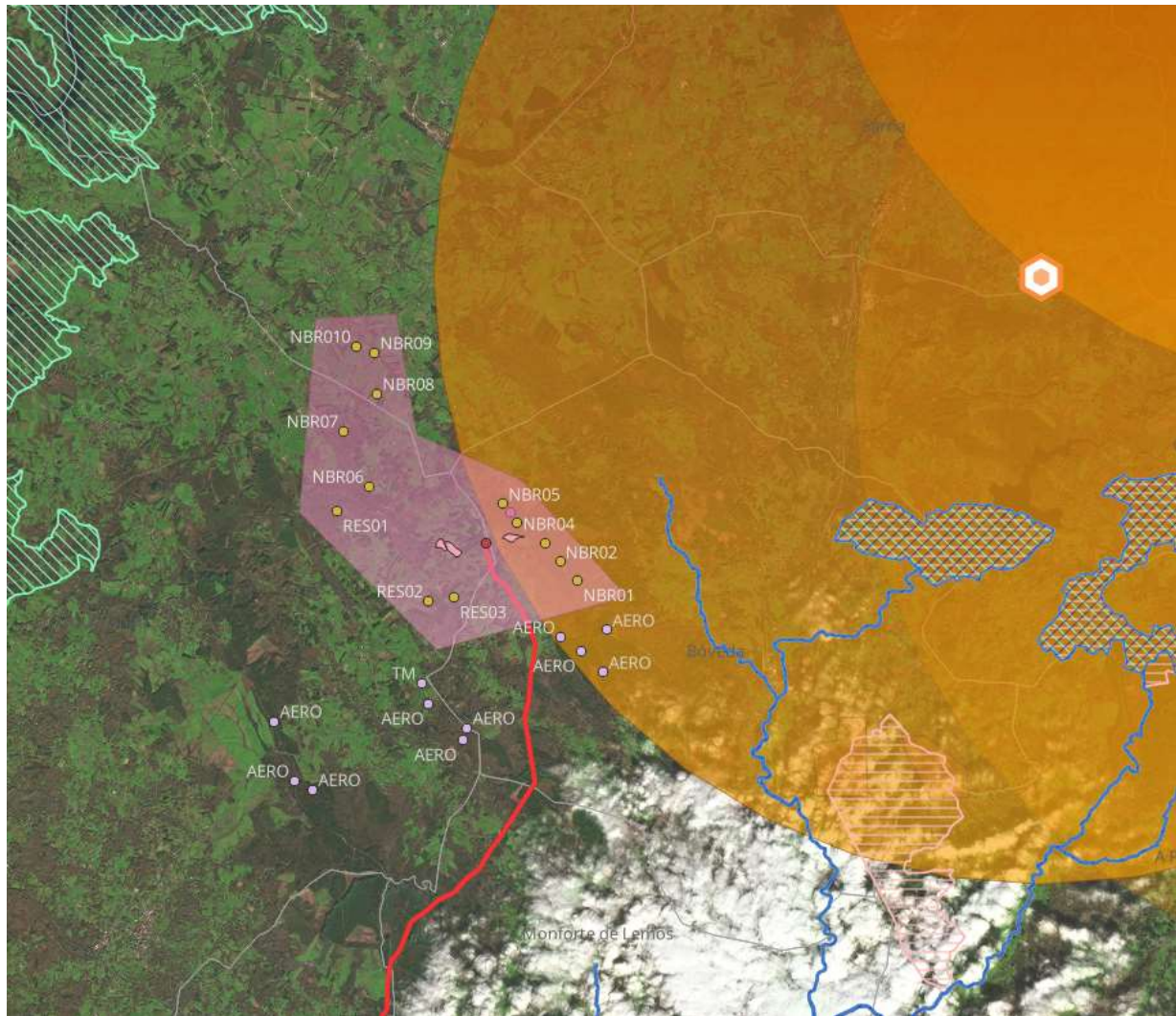
Superposición das instalacións dos parques eólicos Neboreiro e Ferroedo sobre a zonificación da Reserva da Biosfera (en verde as zonas tampón, en azul as zonas núcleo, en gris a zona de transición)

-En canto á fauna, as especies con maior sensibilidade ao parque eólico son as aves planadoras, e os quirópteros. Na zona onde se pretende a instalación están presente especies de aves ameazadas como a tartaraña cincenta (*Circus pygargus*), a gatafornela (*Circus cyaneus*), ou o rabirrubio de testa branca (*Phoenicurus phoenicurus*) todas elas en estado vulnerábel segundo o CGEA.

²http://rerb.oapn.es/images/PDF_publicaciones/informe_renovables_CC_2023.pdf

O proxecto afectaría ao Millafre real (*Milvus milvus*), en perigo de extinción segundo o Catálogo Galego de Especies Ameazadas (CGEA), e o Catálogo Nacional de especies Ameazadas (CNEA). Os aeroxenedraores NBR01-NBR-05 e a torre de medición están dentro da zona de campeo, considerando 12,5Km³ dende os durmidoiros existentes, segundo os datos obtidos no censo invernal de millafre real 2022/23 realizado pola Sociedade Galega de Ornitoloxía (SGO).

No seguinte mapa localízanse os durmidoiros incorporados no censo (punto hexagonal), así como a franxa de 12,5Km de campeo e forraxeo ao redor do durmidoiro.



Superposición do parque eólico sobre a zona de campeo do Millafre Real en perigo de extinción

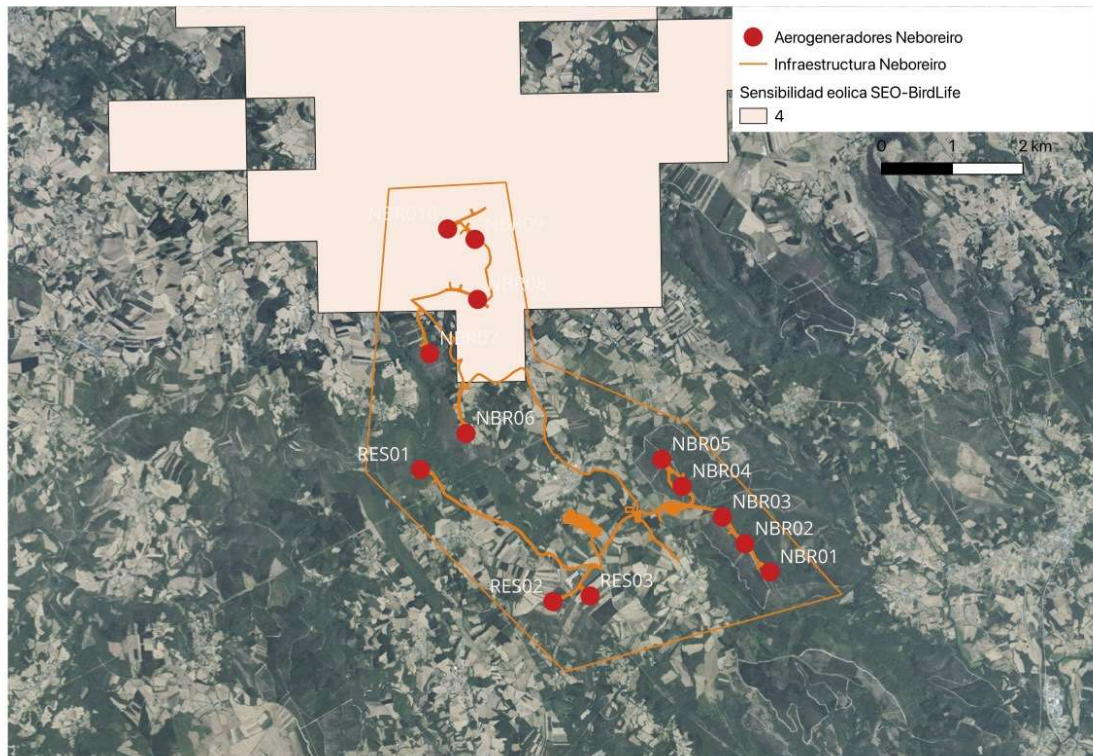
Escala 1:100.000

O durmidoiro soamente é unha parte da ecoloxía espacial da especie. Logo, durante o día os bichos distribúense polo territorio en busca de alimento, podendo percorrer grandes distancias. Do seguimento invernal realizado para esta especie pola SGO, despréndese que a área de campeo actual da poboación de millafre real distribúese por amplas zonas das provincias de Lugo e Ourense, coincidentes con áreas de media montaña e paisaxes preferentemente de campiña arborada. Precisamente estas áreas son as máis afectadas pola proliferación actual no noso territorio de proxectos eólicos e LATs asociadas aos mesmos. De

3 Tómase este dato como referencia segundo o indicado no informe do 2/11/2023 da Dirección Xeral de Patrimonio Natural incluído na Declaración de Impacto ambiental do parque eólico Acevedal (CLAVE: 2019/0138)

levarse a cabo este proxecto, esta incipiente poboación invernante podería verse moi afectada⁴.

Ademais parte do proxecto está dentro dunha zona de exclusión de enerxía eólica elaborado pola Sociedade Española de Ornitología (SEO/Bird Life)⁵. Este mapa indica que ao norte do parque (o 30% dos aerogeneradores activos, NBR08, NBR09 y NBR010) afectarían á tartaruga cincenta (índice=4).



Mapa do parque eólico fotovoltaico Neboreiro sobre a capa de Sensibilidade eólica de CSIC e SEO/Birdlife

O estudo de aves presenta grandes eivas, en tanto non segue a metodoloxía da SEO/Birdlife, e non estuda un ciclo anual completo, cubrindo as épocas de celo e reprodución, invernada e as migracións primaveral e otoñal. Só reporta o período xullo-novembro. Tampouco estuda o borde externo dun quilómetro da zona de implantación, nin un radio de 15Km por grandes rapaces presentes como a aguia cobreira (*Circaetus gallicus*) que leva sendo avistada primaveras e veráns na zona. Tampouco detecta rapaces nocturnas, sendo habitais *Strix aluco*, *Athene noctua*, *Otus scops* e *Tyto alba*, todas incluídas no LESPRES.

4 Conclusións do censo invernante de millafre real 2022-23 da SGO.
https://sgosgo.org/images/files/Informe_censo_millafre_real_2022-23_difusin.pdf

5 Mapa de compatibilidade eólica da SEO/BIRDLIFE: <https://seo.org/mapa-de-compatibilidad-eolica-renovablesresponsables/>



Fotografía da aguia cobreira (*Circaetus gallicus*). Cámara de 35 mm, teleobxectivo 500m e duplicador, en película diapositiva Fuji. Autor: José Manuel López López.

En canto a quirópteros están presentes o morcego das covas (*Miniopterus scheibersi*), o morcego grande de ferradura (*Rhinolophus ferrumequinum*) e o morcego pequeno de ferradura (*Rhinolophus hipposideros*) todos eles en estado vulnerábel segundo o CGEA, e os dous primeiros tamén no CEEA coa mesma categoría.

Cabe recalcar que o Estudo de Impacto Ambiental recoñece na sección 6.4.1.4.1:

"En el escenario nocturno, el balizamiento que tendrán los aerogeneradores creará un impacto visual incluso mayor que el ocasionado durante el día por las propias infraestructuras; viéndose los niveles de contaminación lumínica afectados. Este impacto paisajístico puede inducir otros impactos como la atracción de insectos y por consiguiente el incremento en las tasas de colisión de aves y quirópteros."

Os parques eólicos convertíronse na primeira causa de mortalidade dos morcegos (O. Chiroptera) a nivel mundial (O'Shea et al., 2016). O número de incidencias é superior ao das aves (Smallwood, 2013; Schuster et al., 2015; Rydell et al., 2017, Allison et al., 2019) e chega a comprometer o futuro dalgúns especies (Frick et al., 2017). A preocupación por este elevado e continuado número de incidencias (en España estimado por Sánchez-Navarro et al. (2012) a principios da década entre 50.000 e 250.000 morcegos mortos anualmente) motivou as alertas da comunidade científica e deu lugar á elaboración de directrices especiais en numerosos países e por parte de diferentes organismos, entre os que destacamos a Bats and Wind Energy Cooperative (<http://batsandwind.org/>), UNEP/EUROBATS (<https://www.eurobats.org/node/874>) e, en España, SECEMU (González et al., 2013).

A propia Comisión Europea recoñece a gravidade da situación e editou un documento de orientación sobre o desenvolvemento da enerxía eólica e a lexislación da Unión Europea sobre a natureza (EC, 2020) que indica expresamente que debe ser utilizado en conxunto coa lexislación comunitaria. Neste documento, baseado nas directrices de UNEP/EUROBATS, inclúese numerosa información relacionada cos quirópteros que debe ser considerada na avaliación ambiental deste tipo de infraestructuras enerxéticas.

Consideramos que a metodoloxía proposta para o estudo dos morcegos no marco do proxecto dun parque eólico debe tomar como referencia ás directrices marcadas nos documentos anteriores.

Dada a situación, a aplicación dos métodos de avaliación de impacto debe ser particularmente rigurosa e a calidade da información aportada resulta fundamental para avaliar correctamente o impacto dos parques eólicos sobre as poboacións de morcegos. Ademais, o impacto sobre as poboacións de morcegos non pode avaliarse de xeito independente, parque a parque, sendo preciso realizar unha análise global do conxunto de instalacións a escala rexional (na maioría dos estudos nin sequera se valoran as afeccións acumulativas con outros parques do entorno inmediato, como é o caso con respecto do parque eólico Ferroedo).

Conforme á disposición do artigo 83, apartado 3º, da Lei 39/2015 do Procedemento Administrativo Común das Administracións Públicas: "... quienes presenten alegaciones u observaciones en este trámite tienen derecho a obtener de la Administración una respuesta razonada, que podrá ser común para todas aquellas alegaciones que planteen cuestiones sustancialmente iguales", polo que quedamos á espera das súas resolucións e o razoamento que, como se sinala, argumente as decisións adoptadas ante as alegacións formuladas neste documento.

Por outra parte, e dado que no artigo 9, apartado 5º da Lei 21/2013 de avaliación ambiental (artigo único, punto 5 da Lei 9/2018, de 5 de decembro, pola que se modifica a Lei 21/2013), precísase que "Las Administraciones Públicas garantizarán que los órganos ambientales disponen de conocimientos para examinar los estudios y documentos ambientales estratégicos, y los estudios y documentos de impacto ambiental..." e o artigo 53, apartado 1.b, da Lei 39/2015 do Procedemento Administrativo Común das Administracións Públicas, establece que os interesados nun procedemento administrativo teñen dereito a "identificar a las autoridades y al personal al servicio de las Administraciones Públicas bajo cuya responsabilidad se tramiten los procedimientos", solicitamos, ao amparo de ambas normas, a identificación dos funcionarios e a capacitación profesional de cantos interveñen na revisión das alegacións presentadas pola nosa asociación.

A metodoloxía proposta para valorar o impacto do proxecto sobre a quiropterofauna presenta graves deficiencias, incumplindo claramente os obxectivos que busca o artigo 5, apartado 3c da Lei 21/2013, de 9 de decembro, de avaliación ambiental e as indicacións sinaladas de forma expresa no apartado 32 da Directiva 2014/52/UE.

O estudo preoperacional debe contemplar o seguinte:

- Para garantir a calidade dos datos, o deseño da metodoloxía de estudo acústico debera axustarse á metodoloxía proposta, ben nas "Directrices básicas para el estudio del impacto de instalaciones eólicas sobre poblaciones de murciélagos en España", publicada no 2013 por SECEMU, ben na Guidelines for consideration of bats in wind farm projects publicada por Eurobats (Revisión 2014). Poderían adaptarse e, incluso, simplificarse algunhas das recomendacións e directrices incluídas nestas guías, pero sen deixar de cumprir uns mínimos que consideramos que deben ser os seguintes:
- Calendario xeral de traballo acústico: marzo-novembro.
- A metodoloxía preferente será a mostraxe acústica pasiva mediante equipos de rexistro automático. A gravación será continua ao longo do período de actividade (Protocolo Eurobats), ou cando menos durante 3 noites consecutivas de cada 10 entre o 15 Xullo-15 outubro, e no resto do ano 5 noites consecutivas de cada 20 (Protocolo SECEMU), cando as condicións meteorolóxicas sexan o mais favorable posible (sen precipitacións continuas, néboas, nin ventos excesivamente fortes).
- Recoméndase dispor de polo menos un detector pasivo por cada 3 aeroxeradores previstos na instalación, tendo sempre en conta as características do medio e a forma na que poden afectar á

presencia e abundancia de morcegos. No caso de aeroxeradores singulares ou grupos de dous aeroxeradores separados do resto, recomendamos instalar polo menos un detector pasivo na envolvente de 250 m.

- É recomendable establecer, polo menos, unha zona control fóra da envolvente de 500 m das turbinas, con equipos de rexistro automático.
- As gravacións deberán almacenarse durante un período mínimo de 2 anos co fin de posibilitar revisións.
- Complementariamente á mostraxe acústica deberá realizarse unha busca e revisión de refuxios potenciais en 10km arredor do emprazamento dos aeroxeradores (Protocolo SECEMU) ou cando menos unha revisión de refuxios coñecidos en polo menos 5km arredor e unha prospección de novos refuxios en 2km arredor dos aeroxeradores (Protocolo Eurobats). Ademais deberá precisarse información sobre o uso estacional dos refuxios localizados (Protocolo SECEMU), o cal require varias visitas ao longo do ano.
- Ademais do estudo preoperacional de quirópteros, deberá realizarse un seguimento dos quirópteros durante a fase de obras e funcionamento do parque eólico para avaliar os índices de mortalidade e os posibles impactos sobre a utilización dos refuxios e a actividade dos morcegos. Na fase de construción os impactos deberán ser monitorizados, en particular, se os traballos inclúen cortas de arboredo (flora autóctona e pinares de *Pinus pinaster*/*Pinus sylvestris* con sotobosque), ou se as obras se localizan nas proximidades de refuxios coñecidos (a menos de 5 km de refuxios coñecidos en Galicia polo seu interese local ou a menos de 2 km de refuxios con mais de 10 individuos). Posteriormente a posta en funcionamento do parque, deberá realizarse un seguimento como mínimo de 3 anos (Protocolo SECEMU), tanto en mostraxes acústicas como en revisión de refuxios coñecidos. Deberá achegarse, polo menos, información sobre a ocupación estacional dos refuxios coñecidos a menos de 2 km dos aeroxeradores, nos que se atopen mais de 10 morcegos (ICNF, revisión 2017).
- A metodoloxía de estudo de quirópteros proposta non se adapta a ningunha das metodoloxías propostas nos documentos mencionados, nin fai referencia a ningunha outra metodoloxía contrastada, e non cumpre cos mínimos que consideramos necesarios.

-En canto aos prexuízos sobre o lobo.

O estudo de impacto ambiental do proxecto non incorpora a avaliación das afeccións do proxecto sobre esta especie, atendendo ao seu novo status legal como especie protexida, segundo a Orde TED/980/2021, de 20 de setembro, pola que se modifica o Anexo do Real Decreto 139/2011, de 4 de febreiro, para o desenvolvemento do Listado de Especies Silvestres en Réxime de Protección Especial e do Catálogo de Especies Ameazadas (BOE, Núm 226, de 21 de setembro).

Porén, o proxecto afecta directamente a zonas de encame e puntos de encontro da especie, e a totalidade das infraestruturas eólicas fragmentan os hábitats desta especie con marcado carácter territorial. A alteración do hábitat derivado dos procesos de construción do parque, súmase a fragmentación do hábitat pola construción de pistas e infraestrutura de evacuación. Investigacións realizadas en Portugal⁶ demostran que despois de 3 anos de explotación dos parques, os lobos desprázanse das zonas de cría entre 3 e 6Km.

Por outra banda, o Convenio de Berna relativo á Conservación da Vida Silvestre e o Medio Natural de Europa, asinado en Estrasburgo (Francia) en 1979, inclúe o lobo no Anexo II "Especies de fauna estritamente protexidas", constando as prohibicións correspondentes no seu art. 6.

6 <https://docs.wind-watch.org/Ferrao-da-Costa-2018.pdf>

O artigo 56 da Lei 42/2007 de Patrimonio Natural e da Biodiversidade establece a protección para todas as especies amparadas por tratados e convenios internacionais, como o de Berna, ratificado por España, polo que en caso de non ter dita consideración estaríamos ante un incumprimento flagrante das obrigacións derivadas do Convenio de Berna, e da subseguinte Directiva Hábitats 92/43/CEE, en relación a unha especie protexida e de interese comunitario como o Lobo.

A presenza do lobo na zona constátase mediante varias denuncias por ataque rexistradas na zona, moi próximos á zona de implantación do proxecto⁷, a 2Km ao sureste do NBR01.

-Falta, por outra banda, o estudo de afeccións a recursos hídricos. A avaliación de impacto é moi laxa, e non avalía os impactos que a construción deste parque eólico terá sobre as fontes e mananciais que abastecen á poboación local.

Esta actuación modificará os recursos hídricos existentes na zona de diversas formas, entre as que están: modificación do microclima, cambios no uso do solo, e modificación na calidade e cantidade das augas tanto superficiais como subterráneas.

Os aeroxeneradores influirán no clima da zona e a hidrometeoroloxía mediante o secado do aire en superficie e modificando a temperatura e a humidade. O aire quéntase constantemente a medida que se mestura e viaxa ao longo do parque eólico, producindo unha menor humidade relativa.

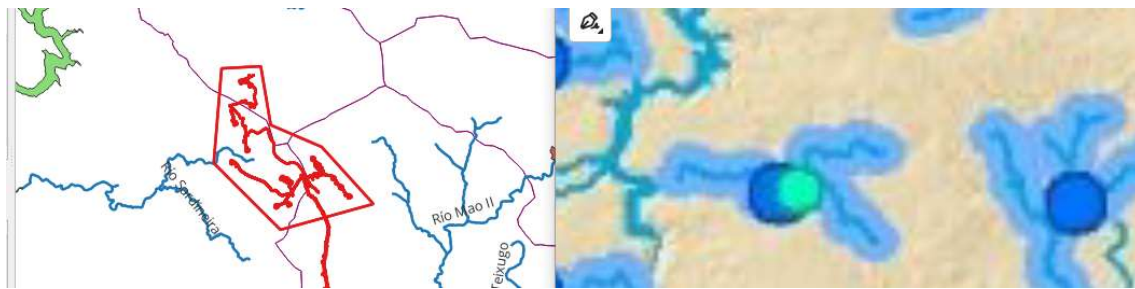
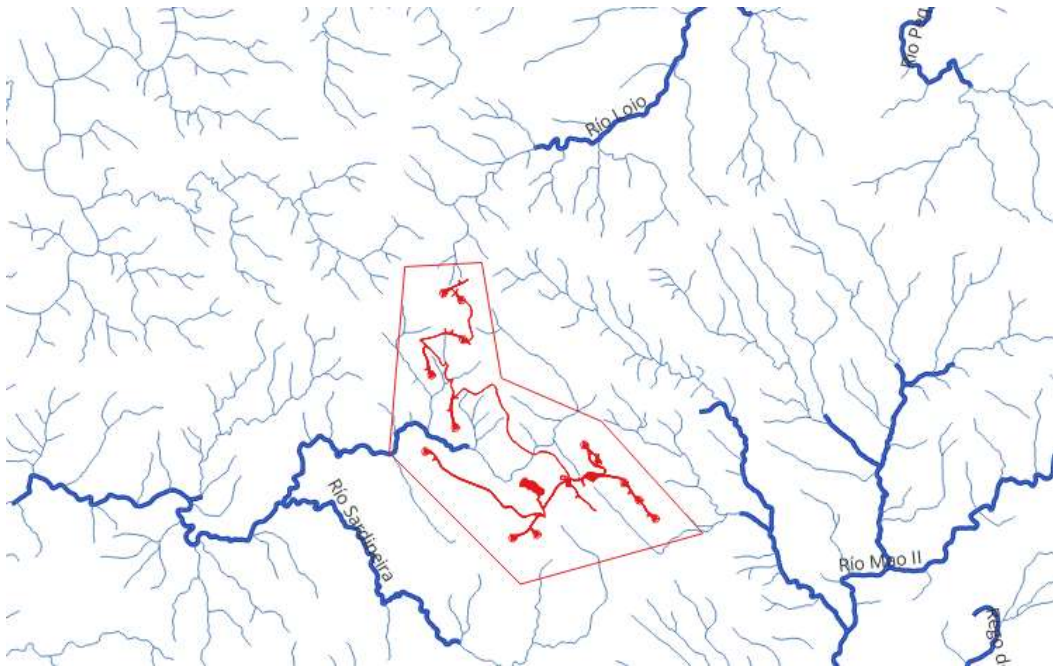
En canto ás augas, e debido aos cambios nos patróns de infiltración e escorrentía superficial, impacta no fluxo e a distribución da auga. Isto débese a varios factores: dende a modificación do microclima, ao cambio dos usos do chan debido ao propio parque ou ás aperturas de vías: redución dos bosques/árbores/matogueiras/ turbeiras... etc., freando así, o traballo hidrolóxico-forestal que realizaban na área. Importante lembrar estes beneficios hidrolóxico-forestais:

- Protección do chan fronte á erosión e desertificación
- Regulación das avenidas e mellora do réxime hídrico
- Planificación dinámica da bacía hidrográfica, que permita unha xestión sostible e integrada dos recursos naturais chan, vexetación e auga

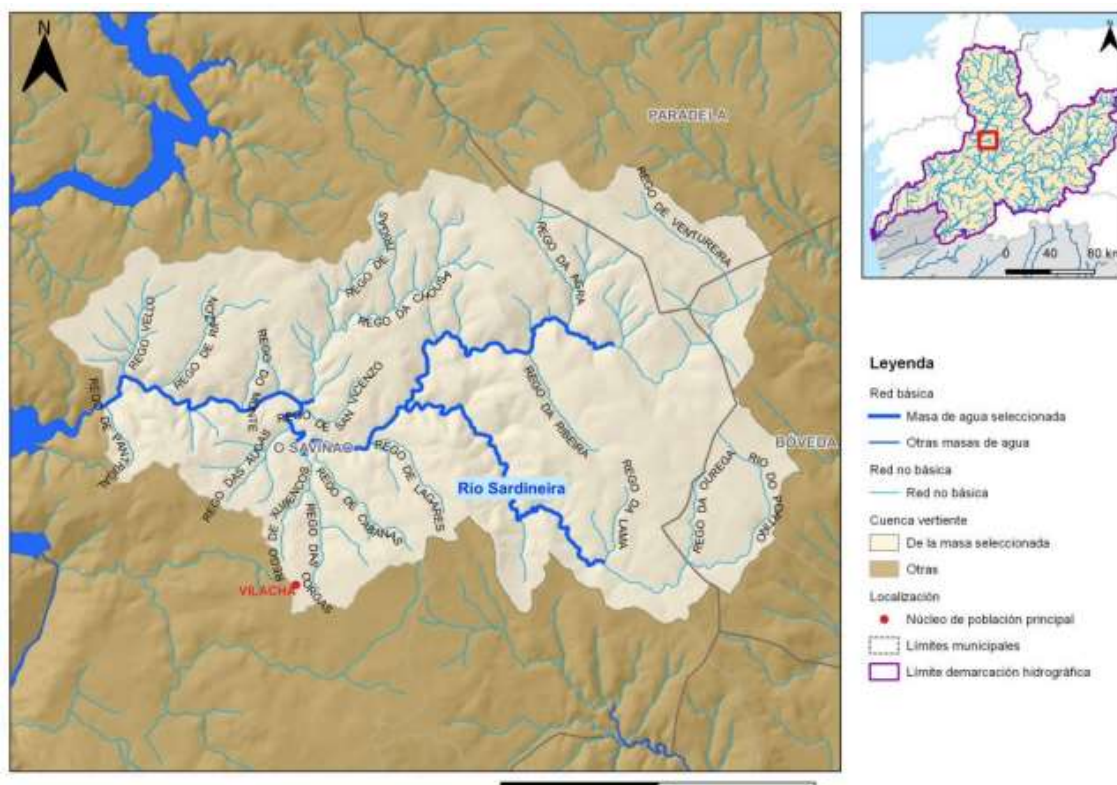
En canto ás **AUGAS SUPERFICIAIS**, e tomando de referencia a hidrografía do 1:25.000 da cartografía dixital, a zona na que se vai a actuar afectaría a cabeceira de tres masas de auga asociada ó Plan Hidrolóxico 2022-2027: a máis afectada sería a cabeceira do Río Sardiñeira (código ES407MAR000440), pero as dos río Loio (código ES407MAR000400) e o Río Mao II (código ES407MAR001671) tamén estarían afectadas:

2. Río Loio (estado "peor que bo"): Aeroxerador NBR-10 está a 230 m da cabeceira do Rego do Pereiro.
3. Río Sardiñeira: NBR-08 a 370 m do Rego de Ventureira (370 m), o NBR-07 a 200 m do Rego da Agra NBR-06 a 380m e RES-01 a 340 do río Sardiñeira
4. Río Mao II: NBR-01, NBR-02, NBR-03, NBR-04 e NBR-05, a 500 m do Rego do Pedairo.

7 https://www.lavozdegalicia.es/noticia/lemos/boveda/2020/02/08/lobo-mata-boveda-becerro-rebano-ataco-vecas/0003_202002L8C9991.htm
<https://www.lavozdegalicia.es/noticia/lemos/boveda/2022/12/28/ternero-muere-finca-boveda-ataque-lobo/00031672247442113543126.htm>



A masa superficial, según o Anexo 2 do Plan Hidrolóxico do Miño Sil (2021-2027) ten os seguintes límites e as zonas protexidas que se describe a continuación:



CARACTERIZACIÓN

<i>Presiones significativas</i>	
<i>Descripción</i>	
Zonas de Protección	2 Zonas de captación de aguas superficiales para abastecimiento; 3 Zonas de producción de especies acuáticas (Piscícolas); 1 Zona de producción de especies acuáticas (Salmonícolas); 1 Tramo de interés natural y medioambiental; 1 Reserva de la Biosfera
Riesgo	Sin riesgo

Máis concretamente, as Zonas Protexidas ás que afecta segundo a Cartografía dixital asociada al Plan Hidrolóxico 2022-2027 e o Anexo 5 do Plan Hidrolóxico do Miño Sil (2021-2027) son as seguintes:

- “Tramo de Interesse Natural e Medioambiental (Superficial)”: ES010TIME1110100099 Río Sadiñeira, desde o río Portillo augas arriba.
- Zonas Protexidas tipo Peces en masas de auga superficial. Especies Acuáticas Economicamente Significativas (Ictiofauna): códigos das 3 zonas protexidas ES010ZPEC1103100171, ES010ZPEC1103100678 e ES010ZPEC1103100642; Zonas Protexidas tipo Peces en masas de auga superficial. Masas de auga Salmonícolas código ES010ZPEC1103100231.
- 2 zonas de captación de augas para abastecimento, con zonas de protección que afectan augas arriba: ES010ZCCM1101100131 (San Vicente) e ES010ZCCM1101100278 (Lagares) ambas cunha área de protección de 84.15 km²

ANEJO 5. IDENTIFICACIÓN Y MAPAS DE LAS ZONAS PROTEGIDAS

En la siguiente tabla y figura, se muestran las zonas protegidas de captación de aguas para abastecimiento definida en base a sus perímetros de protección. Los perímetros de protección aplicados para cada una de las captaciones se han delimitado por una magnitud de radio fijo alrededor de las mismas y que son los siguientes:

Criterio de clasificación de los perímetros de protección	Radio	Nº captaciones
Captaciones con un volumen anual $\geq 3.650 \text{ m}^3/\text{año}$ o de un caudal instantáneo $\geq 1 \text{ l/s}$ o que abastezcan a más de 50 personas	Radio de 100 m	2.034
Captaciones de un volumen anual $< 3.650 \text{ m}^3/\text{año}$ y caudal instantáneo $< 1 \text{ l/s}$	Radio de 50 m	474
Captaciones de caudales máximos instantáneos $< 0,15 \text{ l/s}$ y volumen anual $< 3.650 \text{ m}^3/\text{año}$, en suelo urbano, urbanizable o núcleo rural	Radio de 10 m	-
-	-	2.508

Tabla 6. Perímetros de protección de captaciones para abastecimiento en MASb designados como zonas protegidas.

Se ben no Plan Hidrolóxico do Miño -Sil di que "a) Para captaciones con un volumen anual mayor o igual a $3.650 \text{ m}^3/\text{año}$ o de un caudal instantáneo igual o superior a 1 l/s o que abastezcan a más de 50 personas, el perímetro de protección es la superficie de un círculo de 100 metros de radio alrededor del del punto de toma, non se contemplaron as modificacións posteriores realizadas sobre o Real Decreto de Dominio Público Hidráulico. No Real Decreto 665/2023, do 18 de xullo, polo que se modifica o Regulamento do Dominio Público Hidráulico, aprobado por Real Decreto 849/1986, do 11 de abril; o Regulamento da Administración Pública da auga, aprobado por Real Decreto 927/1988, do 29 de xullo; e o Real Decreto 9/2005, do 14 de xaneiro, polo que se establece a relación de actividades potencialmente contaminantes do chan e os criterios e estándares para a declaración de chans contaminados.

Neste desenvólvese de maneira **máis exhaustiva a definición de perímetros de protección para captación de augas subterráneas destinadas ao abastecemento de poboacións**. Así se propón unha metodoloxía específica que contempla a delimitación de catro zonas nas que se debería restrinxir a actividade humana atendendo ao risco contaminante da mesma e a vulnerabilidade do terreo. Esta modificación é unha ferramenta esencial para implantar as novas obrigacións que se derivan da trasposición da Directiva (UE) 2020/2184 do Parlamento Europeo e do Consello, do 16 de decembro de 2020, relativa á calidade das augas destinadas ao consumo humano, realizada a por o Real Decreto 3/2023, do 10 de xaneiro, polo que se establecen os criterios técnico-sanitarios da calidade da auga de consumo, o seu control e subministración. En concreto, esta nova directiva considera os perímetros de protección como medida de xestión de riscos das zonas de captación dos puntos de extracción de augas destinadas ao consumo humano.

Por outro lado, tamén se actualizou o artigo correspondente ós **perímetros de protección para zonas de especial interese e para ecosistemas dependentes do medio hídrico**.; se ben no Plan Hidrolóxico da bacía non se comentan ningunha zonificación, deberíase de ter en conta o seguinte, tal e como indica o Real Decreto 849/1986, do 11 de abril, polo que se aproba o Regulamento do Dominio Público Hidráulico, que desenvolve os títulos preliminar I, IV, V, VI e VII da Lei 29/1985, do 2 de agosto, de Augas.

«Artigo 243 sexies

1. Os organismos de conca poderán establecer perímetros de protección en zonas de especial interese que servirán para a protección de masas de auga superficiais ou subterráneas, acuíferos ou partes de acuíferos asociados a zonas con especial interese ecolóxico, paisaxístico, cultural ou económico, incluíndo aos ecosistemas dependentes do medio hídrico, tales como as reservas hidrolóxicas e outros espazos integrantes do Rexistro de zonas protexidas recollidos nos plans hidrolóxicos de conca.

Os organismos de conca procederán á súa inclusión no rexistro de zonas protexidas da demarcación, de conformidade co artigo 24 do Real Decreto 907/2007, do 6 de xullo, e para o caso dunha reserva hidrolóxica, ademais, no Catálogo Nacional de Reservas Hidrolóxicas.

2. Estes perímetros deberán dispoñer de, polo menos, a zona de protección xeral establecida no artigo 243 quinquies.1.b), podéndose completar co resto das zonas establecidas no apartado 2 do citado artigo se así se considera necesario polo organismo de conca en función das características do elemento para protexer. A determinación das actividades para desenvolver dentro dos perímetros de protección basearase no establecido no artigo 243 ter, seguindo o procedemento administrativo establecido nos artigos 243 quater.3 e 243 quater.4 e tomando como base as recomendacións establecidas no anexo VIII».

En canto ás MASAS SUBTERRÁNEAS, a masa de auga "Ferreira" (código ES010MSBT011-0179) da Bacía do Miño-Sil verase afectada por esta actuación, xa que os aeroxeneradores poden afectar tanto o réxime como a calidade das mesmas. O primeiro, na fase de construción debido ao movemento de terras e drenaxe do lugar (o que diminúe o nivel freático, o fluxo e a distribución das augas) e na fase de operación, a presenza física de turbinas e vías pode producir unha redución do almacenamento de auga subterránea. En canto á calidade, tamén nas diversas fases, pode existir contaminación por derrames ou fugas de combustible, aceite e materiais de construción. Ademais, as zapatas e as perforacións destrúen a estrutura do chan, o que repercute nunha menor captación e infiltración da mesma, supoñendo unha maior escorrentia. Tamén modifican a dirección do fluxo, cambiando a distribución da auga.

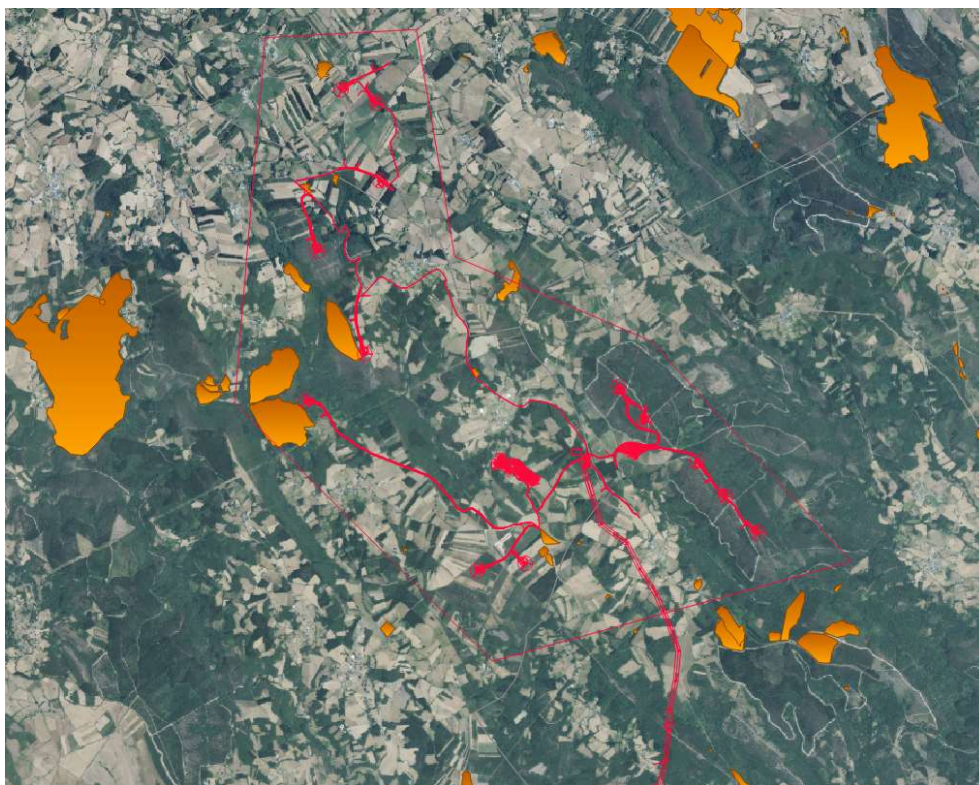
-Non avalía afeccións aos humidais, ecosistemas chave para enfrontarnos á loita climática.

No estudo de impacto ambiental indica que non se localizan zonas húmidas protexidas no entorno de 10Km do proxecto, o cal é falso se se ten en conta o inventario galego de humidais.

- En canto aos incendios forestais, é realmente preocupante a instalación tanto dos aeroxeradores como os demais elementos complementarios do proxecto no medio de zonas plantadas con monocultivo de piñeiros, especie pirófitas.

O parque eólico fotovoltaico proxéctase en áreas recentemente incendiadas. Segundo o artigo 59.3 da Lei 7/2012 de 12 de xuño de montes de Galicia sobre o cambio de uso forestal:

3. En terreos afectados por incendios forestais, non se poderá producir un cambio de uso en trinta anos. Con carácter singular, poderanse acordar excepcións sempre que, con anterioridade ao incendio forestal, o cambio de uso estiver previsto: a) Nun instrumento do planeamento previamente aprobado. b) Nun instrumento do planeamento pendente de aprobación se xa foi obxecto de avaliación ambiental favorable ou, de non ser esta esixible, se xa foi sometido ao trámite de información pública. c) Nunha directriz de política agroforestal que recolla o uso de pastos ou agrícola extensivo en montes incultos ou en estado de abandono que non estean arborados con especies autóctonas.



En laranxa áreas incendiadas, elaborada conforme á última información facilitada pola Consellería de Medio Rural.

As afeccións medioambientais expostas supoñen unha alteración da paisaxe, a perda de hábitat para a fauna e un alto risco de incendios. Non se concreta nada en canto á ponderación e valoración deses riscos. Por iso, e na liña esixida pola normativa aplicable, o EIA resulta fragmentario e incompleto, non resultando en particular de recibo que simplemente se recoñeza a potencial afección ao medio sen esbozar a máis elemental formulación correctiva da mesma.

NOVENA.- En canto aos impactos do proxecto sobre a paisaxe cultural da Ribeira Sacra.

Tampouco se consideran as graves afeccións á paisaxe que se derivarían da efectiva implantación do proxecto eólico de referencia, nin o impacto das mesmas sobre o desenvolvemento local.

A paisaxe, tal e como recolle Lei 7/2008 de protección da paisaxe de Galicia, é un elemento esencial no benestar e calidade de vida das persoas, formando parte do noso patrimonio natural e cultural. Debe lembrarse que o Estado español, por outra banda, ratificou o Convenio Europeo da Paisaxe, establecido en Florencia o 20 de outubro de 2000 (ratificación publicada no BOE nº 31, de 5 de febreiro de 2008).

No relativo ao impacto paisaxístico e a análise de visibilidade, o proxecto eólico de referencia límitase a evidenciar un impacto negativo significativo ao patrimonio paisaxístico do territorio. Nada se considera, con todo, acerca dos danos que polas afeccións paisaxísticas se causarán ao potencial de desenvolvemento turístico e económico sostible dos municipios afectados, resultando evidente que, dado o número e dimensión dos aerogeradores que se pretende empregar coa consecuente diminución do valor de mercado das terras e a perda de espazos singulares que veñen sustentando o desenvolvemento turístico do municipio.

A liña de evacuación afectará gravemente á paisaxe cultural da Ribeira Sacra, catalogada como Ben de Interese Cultural, que ademais podería poñer en risco a candidatura da Paisaxe Cultural da Auga da Ribeira Sacra como Patrimonio Mundial da Humanidade que se debaterá no ano 2025.

A avaliación do impacto na paisaxe omite a avaliación sobre o sendeiro PR-G 269 Ruta de Penacova e os miradoiros Alto do Couto e Serra das Penas. Estes miradoiros fortemente promovidos pola administración local, ofrecen unha visión prístina da zona, e dende onde serían visíbeis todos os aeroxeneradores do PE Neboreiro (e os do PE Ferroedo). A poucos metros destes miradoiros o concello de Bóveda construírá o miradoiro astronómico Serra das Penas aproveitando a baixa contaminación lumínica da zona. O parque eólico Neboreiro incrementaría a contaminación lumínica prexudicando o turismo de astronomía e astrofotografía, sendo visíbel a sinalización de todos os aeroxeneradores dos parques eólicos Neboreiro e Ferroedo.

DÉCIMA.- En canto aos impactos do proxecto sobre o patrimonio cultural.

O estudo de impacto ambiental omite moitos elementos que forman parte do acervo cultural da zona como a Ferrería de Penacova, os muíños tradicionais do río Penacova, parte da Rede Natura ZEC Río Cabe, así como unha serie de caneiros tradicionais con alto valor etnográfico.

UNDÉCIMA.- Sobre a proximidade dos aeroxeradores a vivendas

Apréciase unha aproximación excesiva das instalacións eólicas do Parque e da súa liña de evacuación a asentamentos de poboación, incumpríndose limitacións normativas e outras recomendacións aplicables nesta materia.

a) Por unha banda, a meirande parte dos aeroxeradores (10 dos 13 previstos) proxéctanse sen cumprir as distancias mínimas esixidas pola disposición adicional 5ª da Lei autonómica 8/2009, a cal require un afastamento aos núcleos rurais, solo urbano e urbanizable non inferior a cinco veces a altura dos aeroxeradores, como se pode apreciar no plano anexo, no que se reflicten as delimitacións definidas nos planeamentos, vixentes ou en trámite, nos distintos concellos afectados polo parque eólico e a súa liña de evacuación (ditos planeamentos identifícanse no plano anexo).

Así, cabe sinalar o incumprimento das mencionadas distancias mínimas:

- nos aeroxeradores NBR-02 e NBR-03 respecto do núcleo rural de *Raiña-Casbeiro* (parroquia de Martín, do concello de Bóveda)

- no aeroxerador NBR-05 respecto do núcleo de *Augalevada* (Remesar-Bóveda).

- no aeroxerador NBR-06 respecto do núcleo de *Sixiriz-Monterredondo* (A Broza-O Saviñao).

- no aeroxerador NBR-07 respecto dos núcleos de *Sixiriz-Monterredondo* (A Broza-O Saviñao) e de *Sobreda* (Sobreda-O Saviñao).

- no aeroxerador NBR-08 respecto dos núcleos de *Parrocha* (Castro de Rei-Paradela) e *Sobreda* (Sobreda-O Saviñao).

- no aeroxerador NBR-09 respecto do núcleo de *Parrocha* (Castro de Rei-Paradela).

- no aeroxerador NBR-10 respecto dos núcleos de *Uceira Branca* e de *Val do Castro* (Castro de Rei-Paradela).

- no aeroxerador RES-01 respecto dos núcleos de *A Broza* e de *Ribeira* (A Broza-O Saviñao) e de *Sobreda* (Sobreda-O Saviñao).

- no aeroxerador RES-03 respecto do núcleo de *Bustelo* (Martín-Bóveda).

Nos ámbitos de afección destes aeroxeradores, fóra dos anteditos núcleos, existen tamén vivendas (aeroxeradores NBR-07, NBR-08, NBR-09, NBR-10 e RES-01) e instalacións agropecuarias (aeroxeradores NBR-05, NBR-06, NBR-07, NBR-08, NBR-09, NBR-10 e RES-03), o que implica unha perturbación ou risco para a saúde das persoas e animais que as mesmas acollen.

b) Non menos importantes son os riscos para a saúde humana e animal que se derivan da proximidade da liña de evacuación proxectada respecto de varios núcleos de poboación, así como vivendas e explotacións existentes nas proximidades do trazado.

As liñas de alta tensión emiten campos electromagnéticos ao seu arredor, existindo indicios razoables e significativos no incremento do risco de padecer cancro como consecuencia da exposición prolongada que puideran as persoas en vivendas e outras edificacións (centros de traballo,...) existentes nas proximidades.

A normativa española segue sen establecer unhas distancias suficientes para preservar das posibles afeccións sanitarias derivadas da exposición continua a campos electromagnéticos de baixa frecuencia como os que irradian as liñas de alta tensión, malia aos distintos chamados do propio Ministerio español a regular este aspecto tan trascendente, sen responder á preocupación social ao respecto, nin ter en contas os estudos que se teñen ido producindo nas últimas décadas sobre esta cuestión e aos avances legislativos que moitos países da nosa contorna teñen dado neste eido.

Varios informes científicos que serviron de base a estes avances (*informe Karolinska- Suecia, 1992; Residential exposure to 60-Hertz magnetic fields and adult cancers in Taiwan. Epidemiology 8:25-30, 1997,...*), evidenciaron o incremento da incidencia de sufrir leucemia situadas a menos de 100 metros das liñas de alta tensión.

Estudos posteriores revelaron a necesidade de aumentar estas distancias, formulándose por distintas institucións (Fundación Europea de Bioelectromagnetismo, Instituto de Bioelectromagnetismo Alonso de Santa Cruz ,...) o establecemento dunha **distancia mínima de seguridade de 1 metro por cada kilovoltio de tensión da liña**, o que no presente caso supón respectar unha distancia de 220 m. a cada lado da liña proxectada (220 kV de tensión nominal). Tal criterio foi adoptado en varias normativas europeas e mesmo por algunhas administracións españolas (concello de Jumilla), tendo presente o **principio de precaución** que debe rexer en calquera problemática incidente na saúde pública.

Como se pode apreciar no plano anexo, **a LAT de evacuación do parque Neboreiro proxéctase en varios puntos do seu trazado moi próxima a asentamentos de poboación e a vivendas illadas e outras edificacións**, o que constitúe un **risco evidente para a saúde**:

- o trazado da liña aproxímase a menos de 100 metros de varios núcleos, como *A Lama do Franco* (Moreda-Monforte de Lemos), -a tan só 19,70 m.-; *O Barrio* (Castillón-Pantón), -a 50,28 m.-; *Reboredo* (Casbeiro-Bóveda), a 61,06 m; *O Regueiro* (Pombeiro-Pantón), a 62,71 m; *A Serpentiña* (San Vicente de Castillón-Pantón), a 81,99 m.; o *Poboado de San Pedro* (Pombeiro-Pantón), a 90,11 m.-; e *Armental* (Castillón-Pantón), a 93,92 m.

- en total, son case 20 núcleos os que se atopan dentro do ámbito de influencia de 220 m. da liña. Ademais dos indicados anteriormente, os de *Raña-Casbeiro* e *O Couso* (Casbeiro-Bóveda), *Pando* (Fiolleda-Monforte de Lemos), Vilar e Alfándiga (Santalla de Toiriz-Pantón), Cabanas (Moreda-Monforte de Lemos),

Bacelares (Moreda-Monforte de Lemos), Goián (Ferreira de Pantón-Pantón), *A Casanova* e Ferreiroá (Eire-Pantón), *Vilafiz* (Segúin-Pantón) e *A Presa-O Cancelo* (Pombeiro-Pantón).

- mesmo risco correrían os residentes en vivendas illadas exteriores aos núcleos e próximas á traza da LAT (en total, serían 9 as que quedarían a menos de 100 m. dela e 22 as que se atoparían a menos de 220 m.).

DUODÉCIMA.- Afección aos montes e ás explotacións forestais, madeiras e agro-gandeiras.

O proxecto vai en contra da vontade da poboación que aproveita o monte de forma tradicional. As comunidades de montes veciñais en mancomún "Nevoeiro e Agrolongo" de Remesar e "Serra de Regulfe e outras" de Martín afectadas polo proxecto, votaron en contra da instalación do parque eólico.

O Estudo de Impacto Ambiental non analiza o impacto, económico e social, sobre os montes e as explotacións na área de afección do proxecto. Cómpre poñer de manifesto que dita eiva resulta singularmente significativa e grave, toda vez que os rendementos madeiros constitúen unha importante fonte de ingresos para as economías das familias locais, podendo conlevar a efectiva implantación do proxecto de parque eólico unha afección severa para moitas explotacións forestais e madeiras.

A instalación dos aeroxeradores, das súas infraestruturas de evacuación e dos distintos accesos e viais implica neste ámbito unha serie de consecuencias directas de grande relevancia: fragmentación das explotacións, perda de base territorial, perda de ingresos das familias, ou perda de ingresos na cadea de valor dos sectores e subsectores afectados (empresas de silvicultura, serradoiros, carpinterías, de transformación, etc.).

A instalación dos aeroxeradores, da planta fotovoltaica, das súas infraestruturas de evacuación e dos distintos accesos e viais implica neste ámbito unha serie de consecuencias directas de grande relevancia: fragmentación das explotacións, perda de base territorial, perda de ingresos das familias, ou perda de ingresos na cadea de valor dos sectores e subsectores afectados (empresas de silvicultura, serradoiros, carpinterías, de transformación, etc.).

Tal e como recolle a Lei 7/2012, de Montes de Galicia, o monte é un sector estratéxico da economía galega que contribúe a mitigar o cambio climático. O demérito que dende esta perspectiva se producirá, no caso de instalarse un parque eólico da dimensión pretendida, queda fóra de calquera dúbida razoable.

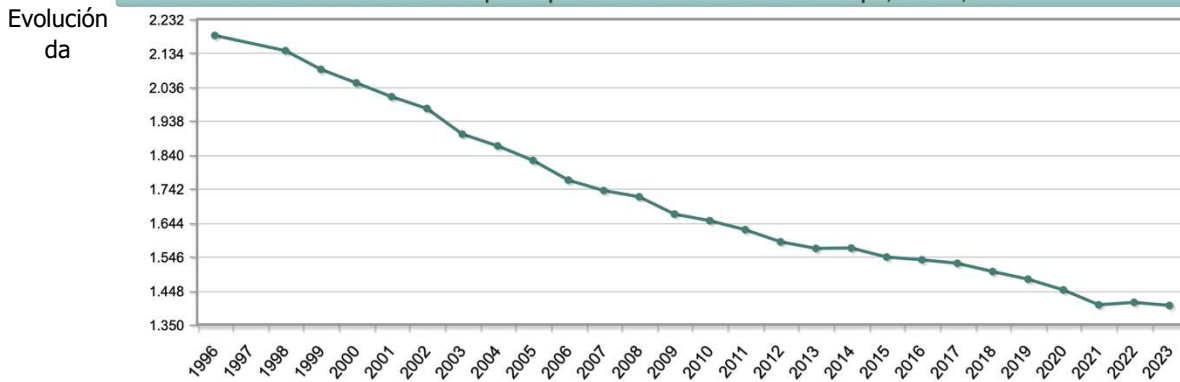
Cabe facer unha especial consideración ás repercusións que esta fragmentación e ocupación de predios agrarios e forestais (por infraestruturas industriais) terán sobre aquelas explotacións agro-forestais que se adscriben aos obxectivos da Política Agraria Común (PAC) e que están dentro da poligonal do parque, xa que a súa viabilidade económica pode verse seriamente comprometida, habendo conta de que o solo pasará a ter consideración eminentemente industrial.

DECIMOTERCEIRA. Afección sobre o despoboamento rural

Son varios os núcleos nos que se instaláron novas persoas provintes de grandes cidades atraídos polos valores ambientais da zona, e a boa comunicación (AVE Ourense-Madrid via Monforte de Lemos) e a posibilidade para teletraballar, son cada vez máis as persoas interesadas en adquirir vivenda na zona.

O deteioro da paisaxe natural e as molestias ás persoas que traería o parque Neboreiro, frearían a chegada de novos veciños, contribuíndo ao despoboamento rural e ao envellecemento da poboación, acuciante na zona, como se amosa a evolución da poboación no municipio de Bóveda, un dos máis afectados polo parque eólico Neboreiro, cun descenso do 34% da poboación entre 1996 e 2023.

Cifras Oficiales de Población de los Municipios Españoles: Revisión del Padrón Municipal, Bóveda, Total



poboación do municipio de Bóveda. Fonte: Instituto Nacional de Estadística.

A baixada de demanda de vivenda debido ao deterioro da paisaxe natural e ás molestias que conlevaría o parque Neboreiro, provocaría unha caída do valor da vivenda de ata un 30% segundo os cálculos baseados no acontecido noutras zonas con parques eólicos próximos.

Por iso consideramos que o parque Neboreiro, é incompatible coa loita contra o despoboamento rural e o envellecemento da poboación, problemas acuciantes na zona, provocando ademais a caída do valor patrimonial das vivendas, contribuíndo ao empobrecemento das persoas.

DECIMOCUARTA. Función únicamente administrativa da parte fotovoltaica

O Estudo de impacto ambiental na sección 3.13.1 indica:

"La instalación consistirá en un conjunto de aerogeneradores y módulos fotovoltaicos que producirán energía eléctrica en forma de corriente alterna trifásica que se inyectará a la Red de Transporte de energía eléctrica. Toda la energía generada procederá del recurso eólico, sin que se contemple ningún otro proceso, y prescindiendo, por tanto, del empleo de ningún tipo de combustible o sustancia."

Engadir aos 42MW eólicos os 9MW fotocoltaicos provoca que o parque supere os 50MW e sexa de tramitación estatal, pero segundo a cita anterior, non se vai xerar enerxía coa parte fotovoltaica, só coa eólica. A pregunta que surge é se a parte fotovoltaica serve para algo máis que para forzar a tramitación estatal.

En base ao anteriormente exposto,

SOLICITO que tendo por presentadas estas alegacións, se lles dea o trámite oportuno e, en virtude do exposto, se proceda a resolver negativamente os procedementos de solicitude de autorización administrativa previa do Proxecto Eólico de referencia e a súa infraestrutura de evacuación, considerando a tal efecto as afeccións ambientais concorrentes, así como o resto de consideración manifestadas no presente escrito.

En....., adede 2024.

Asdo: