



Co-funded by the
Erasmus+ Programme
of the European Union



Project no. 2018-I-PT01-KA201-047513

NEWSLETTER #4



Photo: www.de-weekend.ro

O carto encontro do Proxecto Transnacional tivo que ser posposto ante a pandemia, polo que os participantes do proxecto reuníronse virtualmente para tomar medidas ante a nova situación.



Photo: www.whitemountain.ro



Photo by Andrei Paul



Photo: www.bizbrasov.to

IN THIS NUMBER

1. Presentación dos participantes da Romanía.....	2
2. Encontros virtuais.....	3
3. Actividades das escolas asociadas.....	4
4. Novas.....	10
5. Recursos.....	13



Co-funded by the
Erasmus+ Programme
of the European Union



Project no. 2018-I-PT01-KA201-047513

Coñece os Socios da Romanía

Axencia Metropolitana de Brasov



Obxectivos: Facilitar a cooperación entre os membros da comunidade, para a aplicación conxunta de políticas, actividades e implementación (apoiando o progreso social, promovendo medidas de protección Ambiental eficientes, e apoiando a crecemento económico).

Misión: Promover e apoiar a cooperación entre os axentes privados e ONGs, para a sustentabilidade, economía, o desenvolvemento social e cultural da Área Metropolitana de Brasov.

Campo de traballo: medio ambiente, social, cultural, mobilidade e economía.

Tipo de actividades:

- Execución de programas e actividades que aseguran o desenvolvemento e sustentabilidade da comunidade local.
- Elabora estratexias de desenvolvemento dos membros das cidades e pobos, de acordo co plan desenvolvemento rexional e espacial, asegurando a harmonización coa Estratexia de Desenvolvemento da área Metropolitana de Brasov.
- Facilita asistencia técnica e asesoramento para o desenvolvemento da sociedade local/rexional e o desenvolvemento de Proxecto de investimento, a diversificación e reorientación dos ambientes de traballo e os perfís económicos das sociedade.
- Colabora con organización Europeas e institucións para promover a lexislación, os procedementos e políticos Europas na sociedade de Romanía.

As actividades nas que está involucrada a Axencia Metropolitana de Brasov son principalmente aulas de cohesión económica, territorial e social da área metropolitana. A cohesión é o elemento clave para un desenvolvemento competitivo e sustentable para todo o territorio. Por esta razón, os proxectos/accións que o grupo da BMA (Axencia Metropolitana de Brasov) promove infractuesturas , campañas de concienciación e un aumento de nivel de coñecemento nos diferentes campos.



Photo: www.cattia.ro



Co-funded by the
Erasmus+ Programme
of the European Union

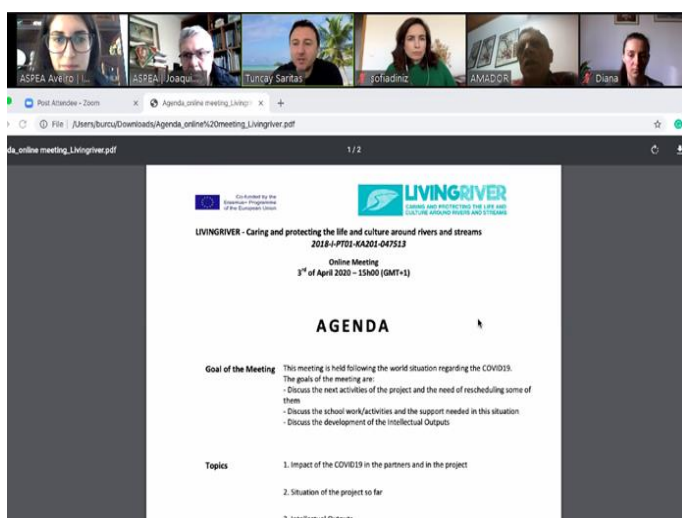


Project no. 2018-I-PT01-KA201-047513

Reunión Virtual das Socias e Socios.

A Pandemia produciu un impacto significativo no proxecto, especialmente na implantación das metodoloxías de estudo, e polo tanto, un impacto no traballo das escolas asociadas.

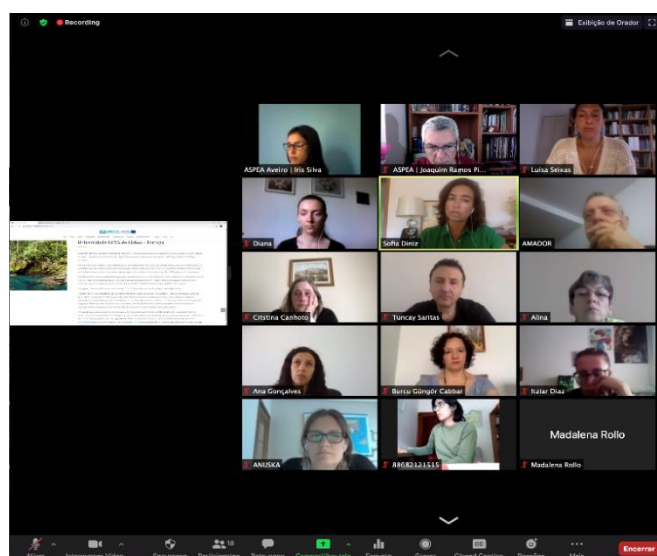
Coa cuarta reunión do Proxecto posposta debido as restricións da pandemia, os socios e socias reuníronse virtualmente para adaptar o calendario de actividades o que fose necesario.



maneira máis detallada.

Os socios reuníronse virtualmente o 16 de xuño para unha reunión co obxectivo de avaliar o desenvolvemento das Saídas Intelectuais así como o traballo que se está realizando durante o confinamento e comprender os cambios que habería que facer. Esta foi unha reunión moi produtiva onde os socios puideron compartir a situación dentro dos seus países, organizacións e coas escolas asociadas. Algúns cambios foron relativos ao calendario das actividades, sen embargo, asegurando que todo o traballo se realizaría dentro da data de execución do proxecto. Os compañeiros acordaron aprazar todas as actividades presenciais internacionais para 2021.

A principios de Abril os compañeiros reuníronse virtualmente por primeira vez dende o confinamento; estívose discutindo os impactos da Covid-19 no Proxecto e cales serían os cambios necesarios para acadar os obxectivos e os resultados esperados do mesmo, ao mesmo tempo de asegurarnos da seguridade de todo o mundo. Tivéronse que facer algúns cambios no calendario, e os compañeiros realizaron outro encontro virtual para discutir acerca dos temas do proxecto dunha



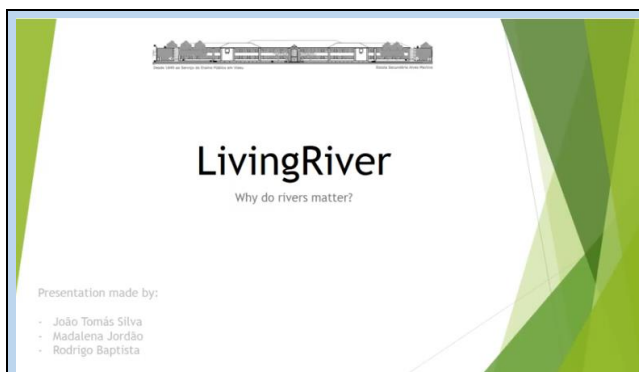


Co-funded by the
Erasmus+ Programme
of the European Union



Project no. 2018-I-PT01-KA201-047513

Actividades das escolas asociadas Escolas Asociadas Portuguesas

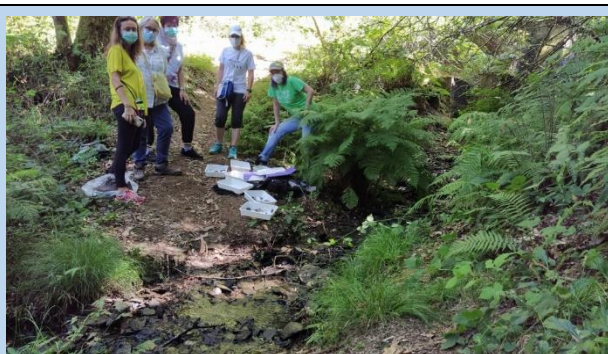


Durante o período de confinamento os estudantes da escola Alves Martins foron retados polos profesores de Bioloxía e Inglés para facer algunha presentación sobre os ríos co tema de conservación dos mesmos, continuando coa temática do Proxecto LIINGRIVER. As presentacións pódense visualizar na páxina do proxecto e tamén no Youtube do Proxecto

(https://www.youtube.com/watch?v=Xf0TjZGkJKU&list=PLZ5_mKJO7SbZahxkMVk96p_RYILw0Jj0J)

A súa vez, os estudante da escola de Secundaria de Seia foron animados a escribir a súas lembranzas e recordos nos ríos,

”Como afectou a Covid-19 ao Proxecto Ríos?”



A corentena en España comezou o 16 de marzo, durante este tempo de confinamento a xente non tiña permitido saír da casa, unicamente para mercar comida ou por medicina (ao igual que outros países) a cal rematou o 10 de Xuño.

A campaña de primavera que comezaría a finais de Marzo viuse posposta a causa da pandemia. Decidiuse ampliar a campaña ate finais de Xullo para que as inspeccións dos ríos puideran facerse.

Pero os grupos pertencentes aos centros de Ensino non puideron realizar a inspección, cousa que se vai

facer notar no informe anual que se realizará ao final do ano.

O Estado de alarma e o confinamento tivo cousas boas e malas para os nosos ríos. Al alteracións tanto o medio ambiente como a biodiversidade foron baixas polo que aumentou. Pero pola outra banda ao pasar longos períodos na casa houbo máis uso de electrodomésticos que utilizan auga polo que as augas residuais tamén aumentaron.

Unha vez rematou o estado de alamar, foron permitidas as inspección de ríos.



Para levalas a cabo teremos que seguir algunhas normas d seguridade:

- Grupos de non máis de 10 persoas.
- Todo o mundo deberá levar mascara sanitaria durante a duración da actividade.
- Todo o material será desinfectado tanto antes como despois da mesma.

Ante esta situación que estamos a vivir, temos que mudar os nosos hábitos e adaptarnos a “nova normalidade” tanto pola nosa seguridade como a de o voluntariado.

Itziar Díaz.

Educadora Ambiental de ADEGA.



Co-funded by the
Erasmus+ Programme
of the European Union



Project no. 2018-I-PT01-KA201-047513

Aulas en tempos do COVID-19

David Canoura López, profesor no IES de Melide

Melide, Galiza, España

Os acontecementos sobrevidos nos primeiros meses do 2020 determinaron de forma irremediable todas as facetas da vida a nivel mundial, desde as máis sinxelas, como saír á rúa, dar un paseo ou facer a compra, ata as máis complexas, como as intervencións hospitalarias ou os movementos entre países.

A comunicación directa, as actividades grupais ou a mobilidade das persoas quedan suxeitas a novas normas e protocolos de actuación aínda por desenvolver plenamente e normalizar. Neste sentido, o sistema educativo do noso país, dende o elemental ata o superior, ten por desenvolver a maneira en que vai adaptar os procesos de aprendizaxe a unha situación na que a seguridade sanitaria impón as regras do xogo e na que, necesariamente, terá que valorarse o peso e os condicionantes que as tecnoloxías da comunicación terán a partir de agora nos procesos educativos.

Desde o 14 de marzo en España, pero xa antes nalgunhas rexións do territorio, decrétese a suspensión das clases en todos os niveis e un confinamento domiciliario moi estrito ata o 12 de abril, data a partir da que moi pouco a pouco se van relaxando as medidas de confinamento e se van retomando actividades, tanto económicas como sociais, en períodos de 15 días ata o 20 de xuño.

Isto supuxo na práctica o peche dos centros educativos e a clausura efectiva do curso académico, aínda que a nivel teórico as clases continuaron de maneira virtual con certos condicionantes. A pesar de que desde as administracións e entidades educativas se intentou facilitar o acceso de todo o alumnado a equipos e sistemas de comunicación informáticos, na práctica demostrouse que non podía garantirse ao 100% que todo o alumnado tivese acceso aos contidos online e, polo tanto, puidesen continuar coa docencia virtual. Deste xeito, desde os centros educativos non poderíamos impartir novos contidos nin avaliar o traballo do alumnado posto que non estaba garantida unha situación de igualdade.

As actividades lectivas transformáronse en clases online mediante videoconferencias, cursos virtuais creados polo profesorado en plataformas de diferentes tipoloxías e comunicacións mediante correo electrónico co alumnado e as familias. Só se permitiu durante 15 días a recuperación das clases, presenciais e voluntarias, para aquel alumnado que debía presentarse a probas de acceso á universidade, que deberon ser atrasadas nun mes. Os criterios para a promoción de curso e a adquisición de títulos quedaron tamén afectados, intentando favorecer en todo momento o alumnado e permitíndose a titulación e a promoción de curso en condicións antes non admitidas.

Os sistemas educativos dos países democráticos consolidados pretenden garantir a igualdade de oportunidades para os seus cidadáns, aí reside a esencia da escola, intentando mellorar a situación desigualtara da propia sociedade. Así pois, outro dos factores que condicionou a actividade



Co-funded by the
Erasmus+ Programme
of the European Union



LIVING RIVER
CARING AND PROTECTING THE LIFE AND
CULTURE AROUND RIVERS AND STREAMS

Project no. 2018-I-PT01-KA201-047513



educativa foi a situación familiar de cada fogar. O número de membros da familia e de equipos informáticos, o número de fillos en idade escolar, os membros da familia que debían teletraballar ou a capacidade das familias de dar soporte e seguimento á actividade educativa dos seus fillos e fillas. Púxose de manifesto a debilidade da estrutura social e que a escola ten que ser o garante dunha sociedade mellor para o futuro.

É importante ter todo isto en conta para entender como esta situación afectou ao proxecto Living River no noso país e no noso centro. Sobre todo nun proxecto coma este, cunha forte carga social e comunitaria que pretende poñer en valor o coidado dos nosos ríos polas implicacións que ten para a saúde das augas e, en definitiva, do planeta, e pola implicación que tamén ten no desenvolvemento das civilizacións e os avances sociais.

Neste contexto, no noso centro o proxecto quedou varado. Nos primeiros meses do ano organizáronse varias xuntanzas con alumnado para crear dous equipos de traballo. Un dedicado á investigación científica do río e outro centrado na investigación humanística e de patrimonio.

O grupo de traballo científico foi o que máis avanzou na actividade, chegando a ter varias xuntanzas periódicas nas que comezaron a coñecer o proxecto e o método de traballo. A recollida e secado das follas, a preparación das bolsas test e unha saída ao río para facer medicións e tomar contacto coa zona de estudo. Durante varias sesións prepararon todo o material e elaboraron carteis sinalizadores explicativos do proxecto para colocar na área de estudo. Despois dun inverno realmente chuvioso que dificultou as saídas de campo, o caudal dos regatos era quizais algo elevado para o correcto desenvolvemento do estudo, pero aínda así tomouse a determinación de comezar no mes de marzo para poder ter os resultados da análise cara ao mes de abril.



Este grupo de traballo chegou a colocar as bolsas de estudo no regato da Martagona, pero só puido recoller e analizar a primeira serie de 4 bolsas.



Co-funded by the
Erasmus+ Programme
of the European Union



Project no. 2018-I-PT01-KA201-047513

Por outro lado, o grupo de traballo humanístico só chegou a ter unha reunión na que se explicou o proxecto e se programaron unha serie de actividades para o mes de abril. O obxectivo era formar un grupo de investigadores/as que despois puidesen explicar o método a outro alumnado do centro para investigar e catalogar patrimonio relativo a ríos e regatos nas súas propias aldeas e localidades.

A actividade comezaba cunha visita ao museo local e a un muíño para despois organizar dous roteiros polos ríos Martagona e Furelos para estudar e catalogar as infraestruturas e patrimonio nun tramo destes ríos, así como a concertación de varias entrevistas ao final deses roteiros con veciños e veciñas dalgúns das aldeas para gravar as súas experiencias vitais en torno a eles.

Ademais, en colaboración coa aula de teatro do centro, estíbese preparando un roteiro teatralizado pola aldea de Furelos, situada á beira do río do mesmo nome, coa participación de alumnado e veciñanza para poñer en valor a vida da aldea, as prácticas vencelladas ao río e o estudo levado a cabo polos dous grupos de traballo.

Finalmente, contemplábase unha exposición cos materiais e conclusións do estudo cara ao mes de xuño.

A suspensión das clases, de todo tipo de actividades presenciais e o confinamento, así como a súa prolongación no tempo, supuxeron “de facto” a conclusión do curso académico e a cancelación de todas as actividades, tanto das programadas como das xa comezadas, e sen previsión de poder ser retomadas en ningún momento do curso 2019-2020. Catro meses nos que concentrabamos o groso das accións, posto que a climatoloxía e a adaptación ao calendario de actividades do noso centro eran factores determinantes para a súa organización.

Durante estes meses, de maneira voluntaria e atendendo ao extraordinario da situación e á variada casuística anteriormente mencionada, o alumnado seguiu cun pequeno contacto coa actividade, ben a través da elaboración de materiais relativos ao proceso de investigación, como pósters, infografías ou vídeos, ben a través da busca de fotografías na casa relativas ao patrimonio material dos ríos.

A data de hoxe, non coñecemos en que medida poderemos retomar o plan de actividades no vindeiro curso, descoñecemos cales serán os condicionantes para a organización do curso académico e os requisitos para a realización de actividades de campo, dato que é fundamental no Living River. Non se trata só de estudar a nosa contorna, trátase de coñecela, de vivila, de compartila. Porque só así poderemos crear vínculos fortes e duradeiros co medio que nos rodea, e só así poderemos identificarnos con el para respectalo e protexelo, e para iso é necesaria a saída de campo.

É necesario estar alí para coñecer, e é necesario coñecer para respectar.



Co-funded by the
Erasmus+ Programme
of the European Union



Project no. 2018-I-PT01-KA201-047513

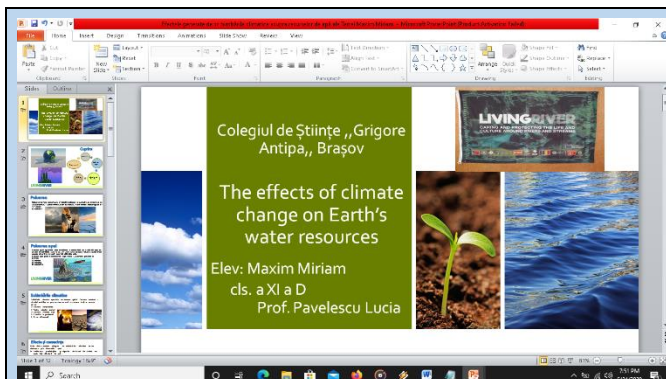
Preparados para os experimentos no centro de Ensino “Mirea Cristea”

Entre o 2 e o 6 de Marzo do 2020, os estudantes de décimo curso da Escola Técnica de “Mircea Cristea” levaron a cabo todos os preparativos para realizar a saídas ao campo e actividades para por en practica a técnica da “Descomposición de follas” do Proxecto LIVINGRIVER.

O alumnado recolleu as follas en boas condicións e as secaron para o Proxecto, tamén preparou as bolsas para ser instaladas nos ríos. Os Estudantes recibiron información sobre o proceso de degradación e as condición de contaminación do río



Actividades virtuais polo centro de Ensino de Ciencias “Grigore Antipa”



Debido o peche das escolas durante a pandemia, o profesorado tivo que dar as clases virtualmente. Como eles non puideron levar a cabo as actividades de campo ligadas ao proxecto LIVINGRIVER, o profesorado dedicou algunhas horas ao medio ambiente, especialmente no tema da auga.

O alumnado da profesora Pavelescu estaba encantado de aprender e facer presentacións para o Día Mundial do Medio Ambiente, sobre a importancia de protexer os nosos recursos e o efecto do cambio climático nas augas. Finalmente, os estudantes testaron o seus coñecementos sobre o impacto da contaminación nas reservas de auga respostando un cuestionario.



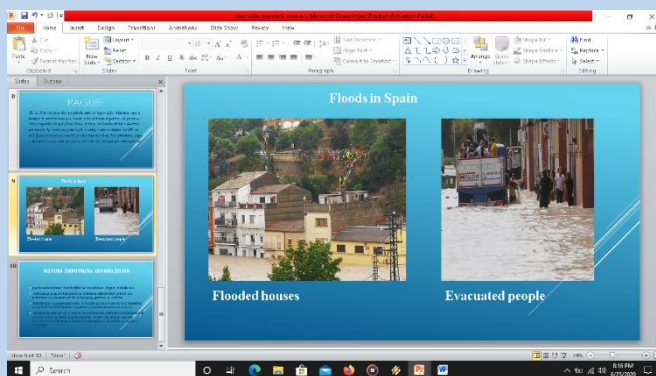
Co-funded by the
Erasmus+ Programme
of the European Union



Project no. 2018-I-PT01-KA201-047513

O profesor Serban falou cos estudantes a ceca da influencia dos factores climáticos e as actividades humanas nos ríos,. O alumnado fixo presentacións sobre os riscos naturais, nomeadamente inundacións e factores climáticos en varias rexións do mundo; o río Doon na área continental e o río Ebro na mediterránea.

O alumnado tamén participou en lección onde recibiron información sobre o sistema ERI. Comezaron cos primeiros pasos para crear un mapa virtual, para visualizar e explorar datos, usando o software de mapeado dinámico do sistema ESRI.



Excursión a Biblioteca

O 5 de Marzo do 20202, o alumnado do centro de Ensino de Ciencias “Grigore Antipa” xunto co profesor de historia Soric Vlaic foron a visitar a biblioteca de documentación do río Graft na veciñanza de Schei.

Na beira do río Graft houbo unha clase aberta onde lle explicaron a importancia do río para os cidadáns e para a fortaleza de Brasov.





Co-funded by the
Erasmus+ Programme
of the European Union



Project no. 2018-I-PT01-KA201-047513

Actividades de campo das Escolas Asociadas de España

O departamento de Biloxía e Xeoloxía encargase da parte científica experimental que consiste, por unha banda, o estudo da biodiversidade (fauna e flora) da beira do río Louro, tendo unha maior atención nas especies invasoras e o seu efecto nos ecosistemas. Pola outra banda facemos medicións ao longo do tempo dos parámetros físico-químicos, como o pH, o osíxeno disolto, temperatura e turbidez; isto, xunto a descomposición da materia orgánica (nas follas de ameneiro) depositadas na auga por un tempo, permítenos determinar a calidade da auga do río.

Dende o primeiro momento foi un grupo de estudante moi involucrado, ansiosos de aprender e experimentar, cousa que non significou perder clases. Foron 12 participantes da sinatura de Bioloxía e Xeoloxía de primeiro de bacharelato: Jorge, Matías, Ana R., Lucía, Verónica, Ana M., Paula, Ainhoa, Eric, Miriam, Antonio e David.

Así, aproveitando a visita do alumnado Francés, de Bordeaux, prepararon a actividade que se levou a cabo o 5 de Marzo. A actividade realizouse no ximnasio onde se prepararon unha serie de probas sobre os diferentes temas traballados no río Louro, tales como: información xeral (ancho, nacemento, afluentes,...); flora (autóctona e invasora); fauna(autóctona, invasora ou exótica);medidas de recuperación ou restauración; impactos ambientais e a etnografía (usos do río ao longo a historia,...).

Cada parte representaba unha “estación” polas que todos tiñan que pasara (dividíronse en 5 equipaw de 6 participantes cada unha); cada vez que pasaban un test dábanlle unha letra para poder conseguir a mensaxe final. As probas foron moi variadas, dende adiviñas, cuestionarios, rompe cabezas, dípticos, xogos,...e a equipa gañadora recibiu un agasallo.



Con esta actividade o noso alumnado deu a coñecer o Río Louro e o Proxecto Living River dunha maneira diferente ao profesorado e alumnado Francés xunto coas escolas de Porriño (CPI Santo Tomás, CPI Hermanos Quiroga e CEIP Santa Mariña).

Todo estaba a acontecer de maneira correcta, e estábamos a preparar as actividades no río, cando algo inesperado aconteceu. O estado de alarma foi declarado xunto a unha crise sanitaria, que nos confinou nas nosas casas, non permitíndonos realizar a nosa vida cotiá

fora da casa e facendo mudar o nosa maneira de facer as cousas. O cara a cara nas escolas foi paralizado, polo que todas as actividades do proxecto LivinRiver tivéronse que pospoñer ate que as autoridades do goberno e a situación sanitaria o permitiran.

A visita do alumnado da Escola de Secundaria Alves Martin (Viseu) estaba programada para abril e así amosarlles o traballo feito e facer unha comparación co río que están a traballar. Aproveitando a viaxe, programárase unha ruta xeolóxica no Xeoparque de Arouca e outra polas lagoas de Bertandos, pero a pandemia causada pola COVID-19 impediu que se fixeran estas viaxes. Polo tanto, aínda queda moito traballo que facer e moitas saídas de campo; esperamos seguir traballando con esta estupenda equipa de estudantes.



Co-funded by the
Erasmus+ Programme
of the European Union



Project no. 2018-I-PT01-KA201-047513

NOVAS

Encontro co profesorado para presenta a Plataforma de Xeoreferencia.

O profesorado de todas as escolas asociadas reuníronse vía online para amosarlles o Proxecto que se estaba a levar da Plataforma de Xeoreferencia. Primeiro presentouse as fichas, as cales o alumnado levará faga as saídas aos seus ríos (para o método de Descomposición de Follas), onde o alumnado rexistrará os seus datos. Estas fichas poden ser usadas no computador ou no móbil, polo que poden subir a información no momento no que se atopen no río. Despois foi presentada a Plataforma coas súas ferramentas, amosando a potencialidade da mesma. O profesorado agradeceron as ferramentas, alegando que as mesmas podían axudar e motivar ao alumnado.



Os participantes tamén faláron tamén do traballo que se vai realizar na parte histórica e se aclararon algunhas dúbidas coas membros da UNL.

A gravación do encontro pódese visualizar na seguinte ligazón:
<https://www.youtube.com/watch?v=6Prudr2Q1hs>

Encontro virtual do profesorado Portugués durante o confinamento.



ASPEA reuniuse virtualmente co profesorado das escolas asociadas de Portugal durante o período de confinamento. Esta reunión serviu para entender as dificultades e contrariedades do profesorado e das escolas debido a situación de pandemia, podendo así darlles algunha ferramenta e apoio para poder continuar co proxecto.



Co-funded by the
Erasmus+ Programme
of the European Union



Project no. 2018-I-PT01-KA201-047513

Reunións online do profesorado da Turquía

DATA: 06/04/2020

Os participantes faloron acerca da actual situación coas escolas debido a Pandemia da Covid-19. Tamén faloron acerca de que facer co concurso de curtametraxes. O profesorado quedou en formar un pequeno grupo de alumnos e alumnas, os cales poderían traballar de crear as curtas para o concurso.

Algúns exemplos/ligazón que o profesorado amosou para a temática doas curtametraxes foron:

<https://m.youtube.com/watch?v=u-7KlwLD-c>,
<https://m.youtube.com/watch?v=LSQ27dz-5v0>

Para adaptarse a situación da Covid-19, explicóuselles o profesorado como xuntar información e materiais para o Ecomuseo, para o que se crearon uns modelos en Google Drive para recoller facilmente información sobre patrimonio tanxible e intanxible, historias, vivencias, nas seguintes subcategorías do Ecomuseo:

- Receitas de comidas ao redor do ríos.
- Poesía
- Lugares de narración virtual
- Cadros e fotografías
- Obxectos
- Balikesir no pasado
- Tradicións e costumes
- Flora/Fauna
- Recordos/Entrevistas
- Información xeral sobre a auga ou os ríos en xeral.





Co-funded by the
Erasmus+ Programme
of the European Union

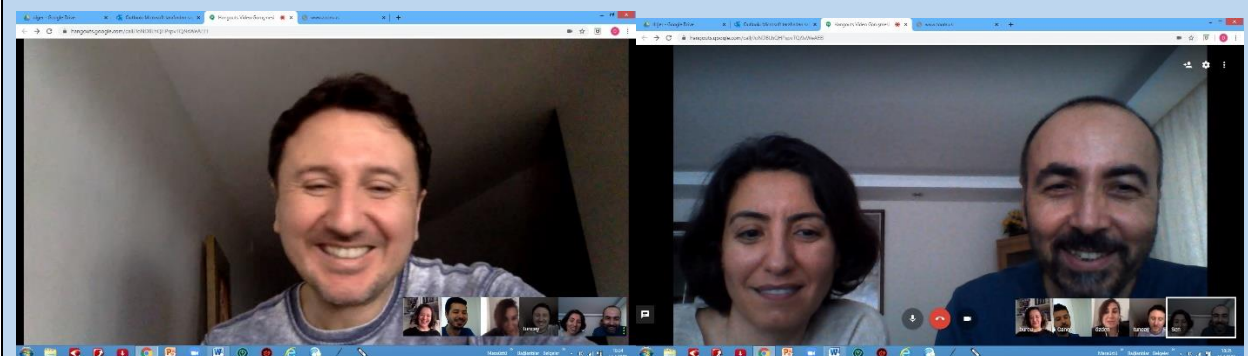


Project no. 2018-I-PT01-KA201-047513

DATA: 14/04/2020

O profesorado discutiu acerca das datas do “Curso de formación de Profesorado” , do Ecomuseo e da importancia de recoller e subir a información o GoogleDrive. A maioría das categorías xa foron cubertas pero o profesorado debe seguir recollendo información,

Pedíuselle o profesorado que se uniran o INSTAGRAM do Proxecto e así animar ao alumnado a participar e subir fotos a el.

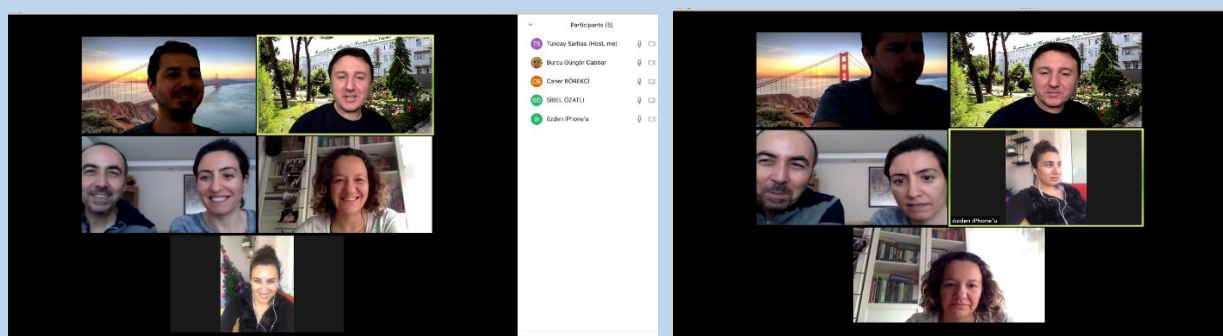


DATA: 20/04/2020

O Profesorado falou da recolección para o Ecomuseo, que tipo de materiais serían máis interesantes, películas míticas ou boletos da lotaría coa temática de ríos.

Tamén comezaron a intentar motivar máis o seu alumnado, invitándolles a partillar cousas no INSTAGRAM.

Algúns profesores e profesoras crearon grupos de *Whastapp* para comunicarse máis fluidamente co alumnado. Tamén partillaron co alumnado algunhas ferramentas para facer tanto animacións como pequenos vídeos.





Co-funded by the
Erasmus+ Programme
of the European Union



LIVING RIVER
CARING AND PROTECTING THE LIFE AND
CULTURE AROUND RIVERS AND STREAMS

Project no. 2018-I-PT01-KA201-047513

O alumnado da Turquía creou poesías, animacións e debuxos.

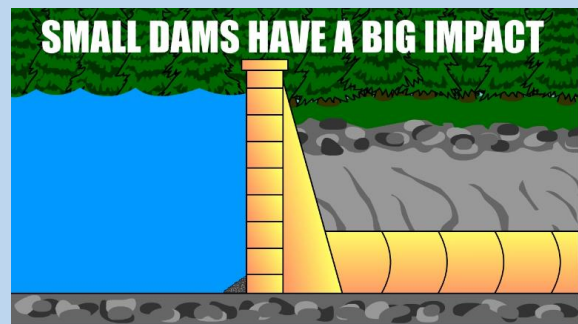


RESOURCES

Pequena Enerxía Hidroeléctrica

Unha interesante curta na que se mostra por que non pensar nas presas como unha forma para conseguir enerxía, xa que danan os nosos ríos.

<https://wilderness-society.org/small-hydro-power/>





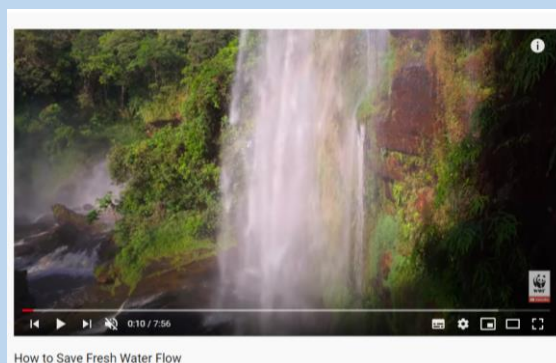
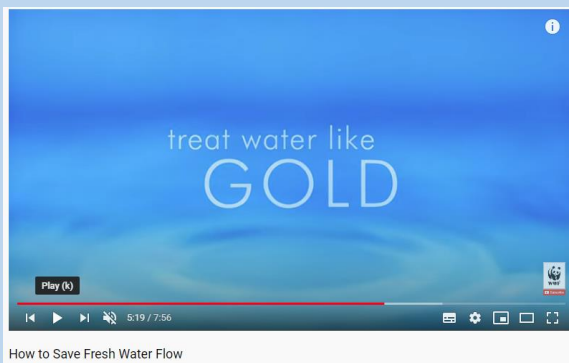
Co-funded by the
Erasmus+ Programme
of the European Union



Project no. 2018-I-PT01-KA201-047513

Como aforrar auga doce por WWF International

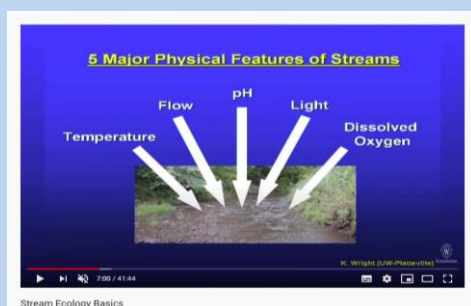
https://www.youtube.com/watch?v=pk_Y3g5qJN4&list=PLe2nGhEGXfVsGo6bVlpwceBvClOaf7Pba&index=2



Ecología Básica dos Regatos

Pola universidade de Wisconsin Extension

<https://www.youtube.com/watch?v=9MnmIGOFewQ>





Co-funded by the
Erasmus+ Programme
of the European Union



Project no. 2018-I-PT01-KA201-047513



TO ecosistema do río

Este vídeo foi realizado por “The Wild Report”

<https://www.youtube.com/watch?v=rLUo6jXoeOc>



#education #wildlife #science
Ecosystems Episode 4: The River Ecosystem! (2/2)

Dende a nosas civilizacións máis antigas ate o presente, os ecosistemas fluviais son importantes para a supervivencia da nosa esencia. Nestas dúas partes do vídeo, examinarán tanto a hidrobioloxía como as fantásticas especies de flora e fauna que poden chamar ao río a súa casa.

O magnifico Delta do Danubio

O Delta do Danubio é o segundo río máis largo de Europa, despois do Delta do Volga, é un dos que esta en mellores condicións de preservación no continente do Delta do Danubio. As augas do Danubio, que flúen ate o Mar Negro, forma parte duns máis largos e mellor coidados, dos ríos de Europa. No Danubio atópanse máis de 300 especies aves ademais de 45 especies de peixes de auga doce no seus numerosos lagos e brañas.



The Gorgeous Danube Delta in 4k - from Tulcea Romania

<https://www.youtube.com/watch?v=GFfgTEN6PZM>