

RETRATO PROFESIONAL DA EDUCACIÓN AMBIENTAL EN GALICIA

SGEA*

Este artigo recolle os resultados dunha enquisa que contestaron 101 persoas que están ou estiveron vinculadas profesionalmente á educación ambiental (EA) en Galicia. O cuestionario buscou facer unha descrición socio-demográfica do campo e captar sinteticamente a situación profesional, ocupacional e social antes da crise (2007) e unha vez xa inmersas nela (2013), dando conta do impacto das políticas de austericidio e recortes.

RETRATO ROBOT DO/A EDUCADOR/A AMBIENTAL EN GALICIA (2013)

As características máis frecuentes dentro dun perfil diverso son:

- Muller
- Idade entre 30-40 anos
- Reside na provincia da Coruña
- Titulación Universitaria no campo das Ciencias Naturais
- Compromiso coa formación continua
- Traballa preferentemente no sector privado
- En paro ou autónoma
- Sen cargas familiares
- Iniciouse profesionalmente entre os anos 2004 e 2007
- Dedicación parcial á EA
- Ingresos menos de 1000 € ao mes

PERFIL POR XÉNERO E IDADE

A profesión de educador/a ambiental en Galicia está feminizada, a maioría das/os profesionais proveñen do ámbito urbano, e dáse unha escasa renovación xeracional. A proporción de mulleres (68%) é superior á de homes (32%).

Obsérvase escasa renovación xeracional, dado que ningunha das persoas enquisadas ten menos de 25 anos e só un 13% é menor de 30 anos. O 62,4% sitúase entre os 30 e os 40 anos e un 25% supera esta idade.

O 61% das educadoras/es ambientais que respondeu procede dun contexto urbano, un 29% do semiurbano e só un 10% do rural. A maioría provén da provincia de A Coruña (54%), seguida de Pontevedra (31%), e só un 12% de Lugo e un 3% de Ourense.

Sete de cada dez educadores/as non teñen cargas familiares (Cadro I), o que é especialmente salientable tendo en conta a idade media do colectivo (o 87,1% das persoas ten por enriba dos 30 anos de idade).

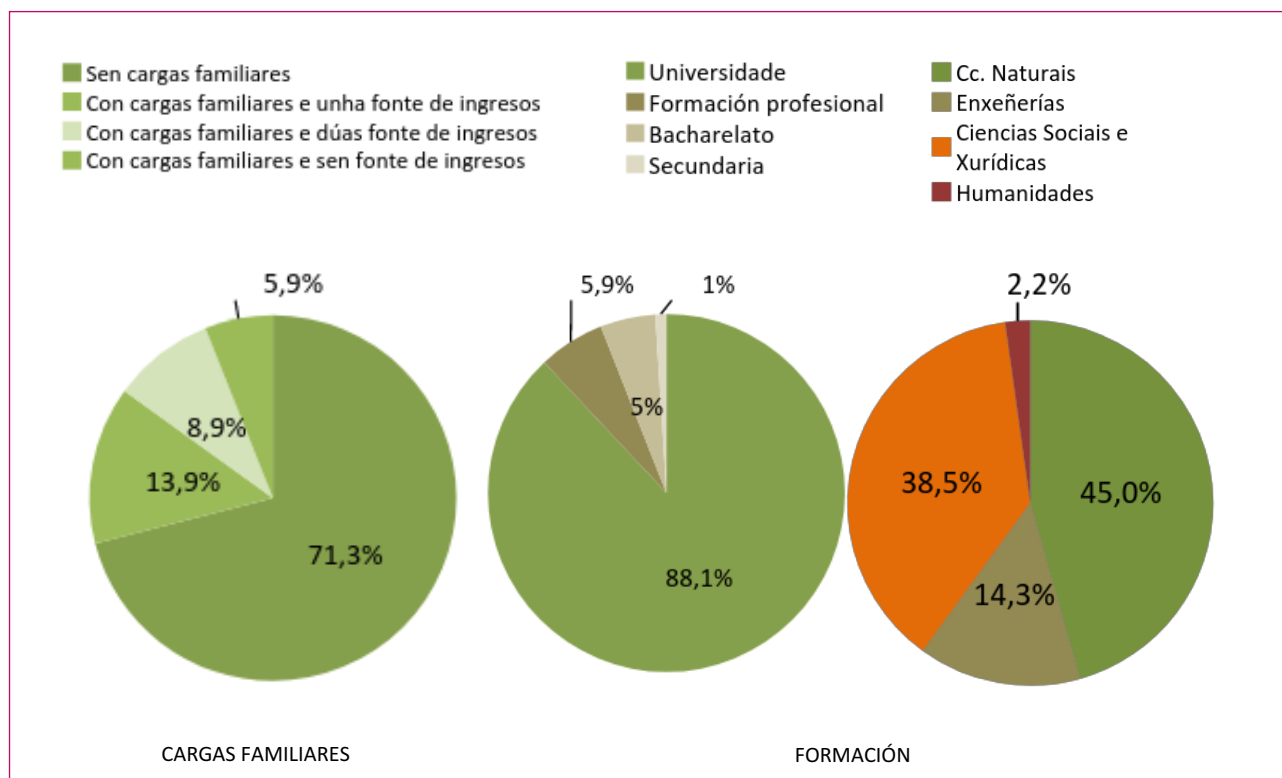
NIVEL E ÁMBITO FORMATIVO

A maioría das educadoras/es ambientais teñen estudos universitarios, moitas veces con especialización de mestrado ou posgrao. Dáse unha forte diversidade de titulacións, primando as de Ciencias Naturais, Ambientais e as de Educación.

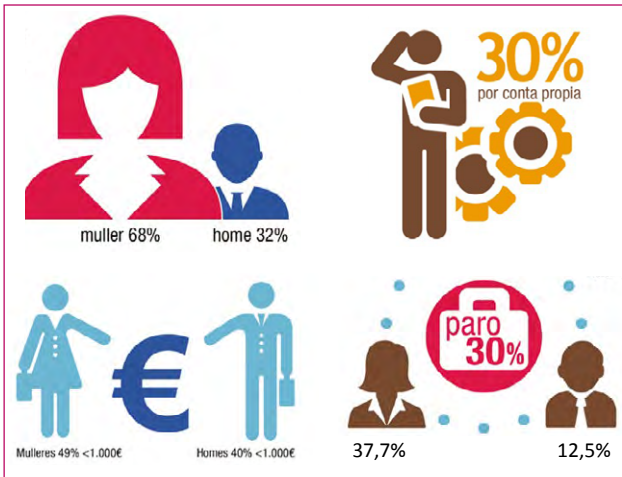
O 94% ten estudos superiores (Cadro I): un 88% son universitarios e un 6% fixo ciclos superiores de formación profesional. É un colectivo hiper-formado, onde un 15% afirma ademais ter realizado varias titulacións universitarias ou especialización de mestrado, posgrao ou doutoramento.

O campo amosa unha enorme heteroxeneidade, con persoas de 23 titulacións distintas, e unha dobre identidade: un 45% cursaron titulacións da familia das Ciencias Naturais e un 39% das Ciencias Sociais e Xurídicas (Cadro I). As titulacións predominantes son a de Bioloxía, cun 36%, e as de Ciencias da Educación, cun 22%.

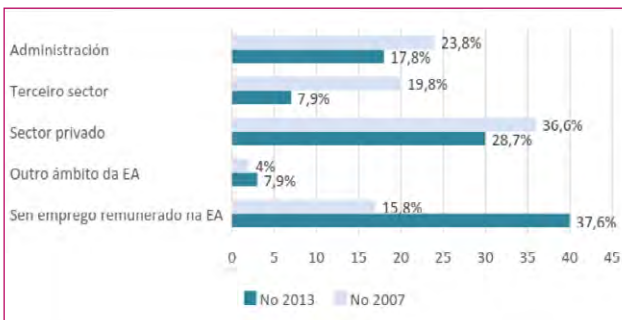
Cadro I. Perfil dos e das educadoras ambientais en Galicia.



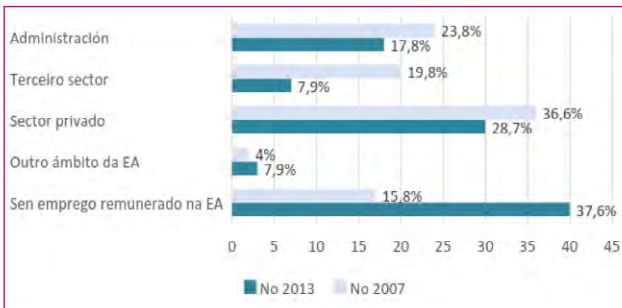
Cadro II. Perfil económico dos e das educadoras ambientais.



Cadro III. Sectores de emprego dos e das educadoras ambientais.



Cadro IV. Ámbitos e espazos nos que os e as educadoras ambientais desenvolven o seu traballo



SITUACIÓN LABORAL

A situación laboral no campo da educación ambiental é moi precaria e viuse moi agravada coa crise (Cadro II). Actualmente, gran parte das e dos profesionais son autónomas por conta propia, con salarios inferiores aos 1000 €, con forte temporalidade e cunha taxa de paro do 30%. O contrato máis habitual é o de “autónoma/o” que, sumado ao de “por prestación de servizos”, agrupa un 30%, duplicando a porcentaxe representada antes da crise. As tipoloxías contractuais de maior calidade (indefinido, a tempo completo, a tempo parcial e de duración indeterminada) xa agrupaban só o 51% en 2007, cifra que descendeu ao 38% en 2013.

A tónica xeral é a dos baixos salarios, cun 46% que cobra menos de 1000 € ao mes e un 29% entre 1000 € e 1.500 €. Existe ademais unha fenda de xénero: non chega a “milleurista” un 49% de mulleres fronte a un 40% dos homes, e sitúanse nos salarios máis elevados, superando os 1.500 €, só un 22% das mulleres fronte un 30% dos homes.

A taxa de paro alcanza un 30% do colectivo, moi por enriba da taxa galega e española, cando antes da crise estaba nun 6%, reflectindo un maior impacto da crise sobre este campo profesional. Ademais,

menos de 1 de cada 4 profesionais estivo ocupado durante todo o ano. Esta realidade impacta en maior medida ás mulleres, cunha taxa de paro do 37,7% fronte a un 12,5% da masculina.

O 50% das educadoras e educadores da mostra declarou ter traballado 100 días ou menos durante o último ano. Só o 30% traballou máis de 200 días.

Apréciase unha proletarización do campo. As e os profesionais sofren a precarización das súas condicións laborais. Un 34% indica non estar nada ou moi pouco satisfeito/a co exercicio do seu traballo e un 16% valora como escasa ou nula a coherencia que ten cos principios da educación ambiental.

FUNCIÓNS E ÁMBITOS DE TRABALLO

Tanto en 2007 como en 2013, o sector privado é o que emprega a máis educadoras/es ambientais (Cadro III). Neste período, todos os sectores reduciron a súa empregabilidade, destacando o descenso no terceiro sector (asociacións, ONGs, fundacións, colectivos, etc.) en máis dun 60%.

O sector privado aparenta sufrir un menor impacto pola crise, pero en realidade isto débese a que funciona como opción de precaria supervivencia para profesionais que perderon o seu emprego. O 43% das persoas que en 2007 traballaba no sector privado, en 2013 estaba en paro ou en ámbitos alleos á educación ambiental.

Dos espazos nos que as educadoras/es ambientais desenvolven a súa actividade profesional, os que se viron máis resentidos foron os equipamentos (Cadro IV), descendendo nun 41% o seu nivel de actividade, e os espazos naturais, nun 35%. Resisten mellor o embate da crise ámbitos limítrofes, como o do turismo.

A desoladora situación que vive o campo da educación ambiental é o resultado de políticas de *austericidio* e recortes que a deixaron sen apenas financiamento público. Isto tronzou unha traxectoria de paulatina consolidación na que a educación ambiental conseguira chegar a moitos espazos, persoas e comunidades, promovendo a mirada ecoloxista que demanda a nosa Galicia.

As políticas públicas deben garantir unha resposta educativa á crise socio-ambiental que vivimos, dotando este campo dos recursos e apoios precisos para promover unha educación ambiental de calidade, desde a dignidade nas condicións laborais das súas e dos seus traballadores.

*SGEA é a Sociedade Galega de Educación Ambiental.



A educación ambiental é cada vez máis necesaria e máis demandada pola cidadanía, o que choca co tratamento que recibiu nos últimos anos por parte dos poderes públicos. Na imaxe, actividade de custodia fluvial de ADEGA.