

cerna

revista galega de ecoloxía e meio ambiente



Inverno 2005 • Número 43 • 3 €

ence • constitución europea • proxecto ríos • Morrazo • as pesqueiras do Miño
carbón ou cambio climático • Quioto e Galiza • transporte



A d i a n t e

^
^
^
^
^
^
^
^
^
^
^
^
^
^
^



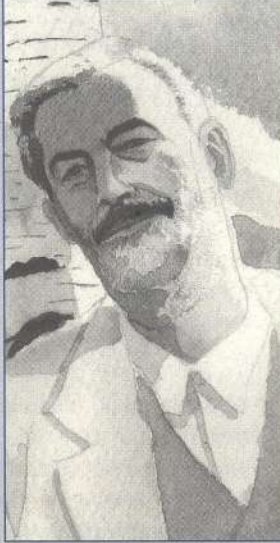
É T U A . T R A B A L L A P A R A T I |



DEPUTACION DA CORUÑA

ACTUALIDADE	4
MOBILIDADE SUSTENTÁBEL	8
NUNCA MÁIS	9
ENCE	10
CONSTITUCIÓN EUROPEA	11
POLÍGONOS INDUSTRIAIS	12
EDUCACIÓN AMBIENTAL	
PROXECTO RÍOS	14
Virginia Rodríguez, Xan Duro e Ramsés Pérez	
IMPACTO AMBIENTAL	
DESFEITA AMBIENTAL NO MORRAZO	18
Luis Pérez e Ramsés Pérez	
MANIFESTO CIENTÍFICO	
POR OUTRA POLÍTICA AMBIENTAL	21
RESIDUOS	
A XESTION DO LIXO EN GALIZA	24
Manuel Soto e Isabel Ruíz	
RÍOS	
INICIATIVA LEGISLATIVA POPULAR	26
Manuel Soto e Alberte Sánchez	
O RÍO MIÑO EN PERIGO	28
Anxo F. Saborido	
AS PESQUEIRAS DO MIÑO	30
Alberte Reboreda	
ENERXÍA/QUIOTO	
CARBÓN OU CAMBIO CLIMÁTICO	32
Xosé Veiras	
FUTURA TÉRMICA DE GAS NATURAL NAS PONTES	35
Guerrilleiros das fragas	
ENTREVISTA A RAMÓN VARELA	36
Xosé Veiras	
A HIPÓTESE GAIA E O AQUECEMENTO GLOBAL	38
Adela Figueroa	
TRANSPORTE	
ENTREVISTA A MICHAEL MESCHIK	40
Xan Duro	

POSTER CENTRAL 22-23



ÚNICA PATRIA DOS CABALIÑOS DO DEMO

O pasado outono achegou con importantes novas e debates no eido ambiental. Como reflexo do xiro que a política hidrolóxica tomou en parte do Estado español, a declaración de impacto ambiental para o encoro no río Narla desbotou este proxecto e deu a razón ao ecoloxismo. Porén, co Narla como excepción, Galiza continúa allea a esa nova cultura da auga que os nosos ríos tanto precisan. É por iso que colectivos de afectados/as e ecoloxistas comezaron unha campaña de Iniciativa Lexislativa Popular por unha lei de protección e mellora dos nosos ríos. Dámoslle a benvinda a esta campaña, a que prestaremos especial atención neste e nos próximos números.

O grande debate foi, con todo, a cuestión da enerxía, as térmicas e a aplicación do Convenio de Quioto. A ausencia total de pasos na dirección de cumprir con Quioto durante os mandatos do PP no goberno de Madrid podería explicar a sorpresa coa que algúns sectores recibiron as recentes medidas. A presenza de dúas térmicas fortemente poluidoras nun país con excedentes eléctricos dalle especial importancia á loita contra o cambio climático. As térmicas galegas son sen dúbida as primeiras candidatas á reconversión, máis non abondará con iso, e o transporte non deberá ser esquecido.

A boa nova da próxima transferencia a Galiza das competencias sobre o Parque Nacional das Illas Atlánticas foi oscurecida pola nefasta xestión dos espazos naturais pola actual Xunta. Tamén, novas expectativas arredor da xestión do lixo, máis polo momento pouco fundadas.

Na lembranza, a figura de Manuel María, poeta que nos deixou definitivamente o pasado setembro. Adicámoslle o poster central e a contracapa desta Cerna, e remitimos as persoas interesadas aos números 12 a 17 de Cerna, onde atoparán importante material sobre a súa obra. E con Manuel María, para quen os ecosistemas fluviais eran elementos definidores de nación: "nación, ti só, única patria / dos cabaliños do demo que te voan", voltaremos aos nosos ríos.

CONSELLO DE REDACCIÓN:

Silvia Amor, Xan Duro, Emilio Ínsua, Miguel Lima, Daniel López Vispo, Xesús Pereiras, Ramsés Pérez, Pepe Salvadores, Alberte Sánchez, Manuel Soto, Lois Toirán, Xabier Vázquez, Xosé Veiras.

EDITA: ADEGA (Asociación para a Defensa Ecolóxica de Galiza). Inverno - 2005

Nos artigos asinados, respéitase a normativa lingüística do texto orixinal. CERNA non se fai copartícipe, necesariamente, das ideas, opinións e afirmacións dos autores. Todo o material da revista pode ser reproducido sempre que se cite a fonte, exceptuando as fotografías, para as que sería necesario contar co permiso dos autores. CERNA editase en papel reciclado 100 %, para preservar os bosques e contribuir á reciclaxe do lixo. As capas son de papel libre de cloro.

DIRECCIÓN E COORDENACIÓN
Manuel Soto

DESEÑO, FOTOGRAFÍA E
MAQUETACIÓN
Alberte Sánchez

PUBLICIDADE E ADMINISTRACIÓN
Silvia Amor

FOTOGRAFÍA DA CAPA E CONTRACAPA
Alberte Sánchez

IMPRESIÓN
Grafinova, S. A.
D.L.: C-913/1986 • ISSN: 1136-2677

cerna

Tel. e Fax: 981 570 099
Praza Camilo Díaz Vialño 15, 2º A
15704 Santiago de Compostela
Correo electrónico: cerna@adegagaliza.org
Web: www.adegagaliza.org

ADEGA-LUGO

VOLUNTARIADO, ROTEIROS, SOS CAUREL, MINICENTRAIS, RADIO CERNA

A marea branca que, de forma case que instintiva, chegou a todos os recantos do noso litoral a raíz da traxedia do Prestige, mostroulle ás institucións e responsábeis políticos a necesidade de canalizar toda esa inxenuidade e xenerosidade da poboación tratando de por á súa disposición as ferramentas prácticas e teóricas coas que poder aproveitar de forma útil toda a forza e dispoñibilidade do voluntariado. Pártese da idea de que a actividade do voluntariado ten que ser non só libre e desinteresada, senón tamén de calidade, polo que a formación se converte nun instrumento imprescind-



dibel. Con esa finalidade, ADEGA realizou o Curso de Formación do Voluntariado Ambiental, ao longo dos meses de setembro e outubro, contando coa colaboración da Oficina Municipal do Voluntariado do Concello de Lugo.

Tanto este curso como os roteiros organizados ao longo do último trimestre do ano serviron, ademais como tempo de entretemento e ocio, á vez que para observar e informarse dos problemas ambientais e sociais do país. Con *SOS Caurel* organizáronse varias xuntanzas na zona para testemuñar unha vez máis como os intereses económicos dalgúns empresas pizarreiras prevalecen por riba de calquera tipo de lexislación, sen que a Xunta ou o concello se ruboricen por un escándalo semellante, onde as palabras "desenvolvemento sustentábel" son aquí un claro exemplo de humor negro. Coa plataforma *SOS Caurel* estase a elaborar un documento onde se dean alternativas para a procura dun desenvolvemento sustentábel de futuro para a comarca.

O río Ferreira foi outra das saídas, dende Sanfiz ao Piago Negro en Guntín, un treito para apreciar o enorme esforzo dun río por abrirse camiño ata o Miño e o enorme esforzo do home, desde o punto de vista histórico, por aproveitar del enerxía, auga e recursos, sen por iso afectar a toda a súa riqueza e biodiversidade, moi ao contrario do aproveitamento hidroeléctrico (un máis) que agora se quere realizar neste río. Igual acontece cos aproveitamentos hidroeléctricos no Ulla contra os que ADEGA segue a promover accións na Plataforma pola defensa do Ulla mentres comezan as obras dalgúns dos saltos proxectados.

ADEGA presentou recurso contra o sobreseimento ditado polo xulgado polo asunto do enterramento das vacas tolas en Mesía, alegacións á incineradora dos MER en Muimenta, e segue a denunciar diferentes atentados ambientais na comarca. A partires de Xaneiro retómase a emisión do programa CERNA de radio en distintas emisoras ao longo do país.

ADEGA-COMPOSTELA

VERDIÑ@s, SOGAMA, MASA CRÍTICA, NUNCA MÁIS, QUIOTO...

A Delegación de Compostela, en colaboración coa Vocalía de Educación Ambiental, puxo en marcha, despois do verao, o Grupo Verdiñ@s, dirixido a nen@s de 6 a 12 anos. Trátase dun grupo estábel que se pretende organizar ao comezo de cada ano académico para desenvolver actividades de educación ambiental unha vez ao mes.

Coincidindo co primeiro aniversario da aprobación en pleno municipal da adhesión de Compostela ao Plano SOGAMA, ADEGA-Compostela, xunto con Oureol e SGHN-Compostela, redactou e apresentou o documento *Mentiras sobre a compostaxe: 1º cabodano. Informe: Un ano de Compostela en SOGAMA*, que se pode ler en www.adeagaliza.org. Dentro da mesma campaña, ás tres asociacións ecoloxistas da capital de Galiza tamén organizaron unha charla sobre a compostaxe con Marta Domínguez. Un mes antes, a delegación, solidarizándose coa viciñanza afectada, rexeitaba publicamente o

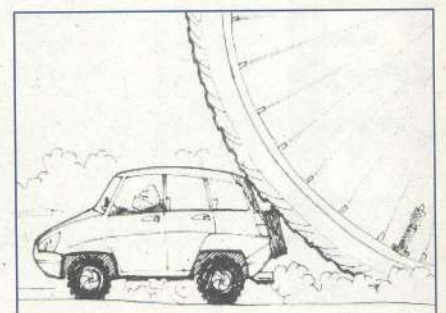
emprazamento escollido para a Planta Comarcal de Transferencia de RSU, que SOGAMA e o Concello de Santiago pretenden construír en Formaris (A Sionlla), lugar sen a infraestrutura axeitada, con varias vivendas a menos de cen metros de distancia e decenas de vivendas nun radio inferior aos dousmil metros.

Desde o mes de Outubro, estase a celebrar en Santiago, a última Cuarta-feira (Martes) de cada mes, a partir das 20:30 horas, saíndo da Praza de Galiza, a primeira Masa Crítica do noso país. A Masa Crítica é un movemento internacional que reclama para ciclistas e peóns as rúas das cidades tomadas polos coches. Máis información en www.adeagaliza.org/gabicia/index.htm.

Coincidindo coa forte campaña de presión na defensa dos intereses da industria enerxética térmica fronte ao Plano de Asignación de Dereitos de Emisión, ADEGA-Compostela organizou unha charla sobre *Galiza e o Protocolo*

de Quioto, con Ramón Varela. Dous meses antes, a delegación presentaba o número 42 de *Cerna* coa conferencia *O Balanzo Enerxético de Galiza* ao cargo de Yolanda Zotes.

Polo demais, ADEGA-Compostela reiterou a súa oposición á construción dun aparcadoiro e un túnel baixo a Alameda de Santiago, participou na manifestación convocada por Nunca Máis co gallo do segundo cabodano da catástrofe do *Prestige* e continúa cos labores de recuperación ambiental do contorno da antiga mina de Aríns.



ADEGA-COSTA DA MORTE MACROPISCIFACTORIAS, EÓLICOS MARIÑOS E TERRESTRES, MINICENTRAIS ... E AÍNDA FICA LOBO

O pasado mes de xuño, unha Asamble de socios/as de ADEGA na Costa da Morte acordou constituír esta delegación de ADEGA, e elixiu a súa directiva, que quedou da seguinte forma: Carlos López Domínguez (presidencia), Francisco Graña Vázquez (secretaría), Xosé Rodríguez Dubra (tesourería), e Luísa Gerpe García, Oscar David Rodríguez Cabeza, María Rei Vilas e Manuel Soto Castiñeira como vocales.

ADEGA-Costa da Morte iniciou a súa actividade cun roteiro a pé desde Brañas Verdes a Cabo Vilán, que incluíu tamén unha visita a Cabo Touriñán, coa finalidade de dar a coñecer e denunciar a construción de macropiscifactorias de peixes planos nesa zona, afectando a espazos da actual Rede Natura. En Cabo Vilán xa está construída, mentres en Cabo Touriñán hai outra en proxecto. Este tipo de plantas causan impacto ambiental, paisaxístico, e contaminación, nunha zona xa moi castigada polos parques eólicos e as catástrofes dos petroleiros.

Por outra banda, ADEGA ven participando activamente na Plataforma en

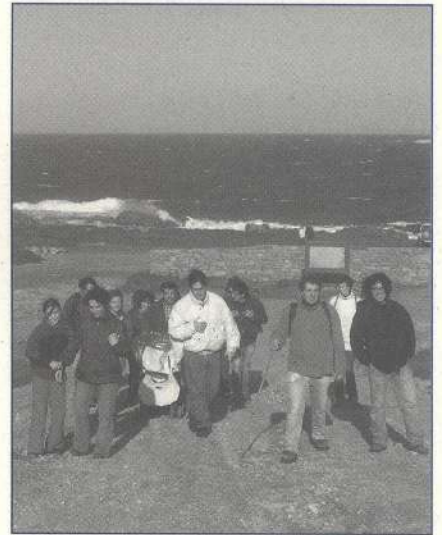
Defensa da Férveda do río Outón (Entrecruces-Carballo), que loita contra a súa destrución por un proxecto de minicentral, apoiou ás mariscadoras de Corcubión na súa loita contra a contaminación da ría, e fixo un seguimento das batidas do lobo na zona de Vimianzo.

Aliás, ADEGA está abordando a problemática dalgúns proxectos de xeradores eólicos no mar. Un proxecto en Baldaio, nunha zona de pouca profundidade coñecida como os baixos de Baldaio, causaría un gran impacto visual, de perigo para as numerosas aves que habitan e se moven por alí, e mesmo para a pesca. De feito, a confraría de pescadores de Malpica xa se pronunciou en contra destas instalacións, por ser unha zona moi rica en peixe. Outro proxecto en Carnota xa foi rexeitado polo Concello. Polo que se ve xa non lles chega o continente para ferirnos os ollos con eses ferraganchos.

Tamén hai preocupación polo proxecto do campo de golf que pretenden construír preto de Baldaio e que desequilibraría aínda máis o ecosistema.

ASAMBLEA XERAL DE ADEGA

Estamos a organizar a Asamble xeral de ADEGA, que se vai celebrar en Carballo os días 12 e 13 de marzo. Esperamos que asistades todos/as, aquí seredes ben recibidos e faremos o posible para que pasedes un bo e ecolóxico fin de semana, e de paso contribúades coa vosa presenza a lanzar a nosa organización na Costa da Morte.



ASOCIACIÓN DE CONSUMIDORES CONSCIENTES DE A CORUÑA

Mercar alimentos sen tratar quimicamente, ter en conta a procedencia, os custos ambientais e a explotación dos traballadores implicados na súa produción, concienciar á cidadanía do consumidor desafortunado imperante, non mercar dun xeito irreflexivo, e dar a coñecer os dereitos que temos como consumidores son os seus obxectivos. ADEGA-coruña conversou con Conchi López Cruz, cofundadora de Millomiudo

- Por que montar Millomiudo?

- Estabamos algúns de nós na cooperativa de consumo de MIL-Lúas, e ao desaparecer a Mil-Lúas decidimos montar algo semellante ao que hai noutras cidades galegas: Bandullo de Lugo, Grello Verde de Ourense, Árbore de Vigo... Son asociacións de consumidores que tentan facilitar aos seus socios a merca de produtos ecolóxicos, e melloral a distribución deste tipo de produtos.

Nós estamos rexistrando no Instituto Galego de Consumo, e só hai dúas asociacións deste ámbito (consumo consciente) en trámites de rexistro. Hai outras que están como culturais, de desenvolvemento rural, etc., pero centradas nisto só dúas.

- Hai algunha relación coas outras asociacións do ramo en Galiza?

- Temos xuntanzas con algunhas das que te comentei antes: Bandullo, Árbore, O Grello Verde, estamos pendentes de organizar algún ciclo de conferencias xuntas, participamos nunhas xornadas de cooperativas de consumo en Pontevedra no pasado Outubro...

- Que obxectivos buscadeis?

- Ademais da divulgación, concienciación e información ao consumidor tamén estamos interesadas en informar á xente de que ten que facer para producir

de xeito ecolóxico, quero dicir, se queres ir ao agro e vivir del, que axudas hai, subvencións, trámites... Tamén imos tratar temas de xoguetes, roupa, comercio xusto...

- Que actividades concretas estades levando a cabo?

- Temos á venda produtos ecolóxicos envasados e tamén frescos a prezos máis baixos para os socios. Organizamos un curso de ioga e outro de tai-chi, así coma un cursiño de cociña vexetariana, xantares de comida vexetariana de vez en cando, xornadas, charlas proxeccións, obradoiros con material de refugallo...

+información:

MILLOMIUDO
R/do Tren, 5 baixo dereita
15001 A Coruña
Luns e xoves, de 17:30 a 20:30 h
Tel.: 616 819 003

BREVES

ADEGA DENUNCIA A AGONÍA DAS GÁNDARAS DE BUDIÑO. As Ribeiras do río Louro ou Gándaras de Budiño, situadas nos termos municipais de Porriño, Tui e Salceda de Caselas, constitúen unha das zonas húmidas non costeiras máis importantes de Galiza. Malia teren sido declaradas Zona de Especial Protección dos Valores Naturais e propostas para formaren parte da Rede Natura 2000, prosegue a súa agonía, iniciada hai varias décadas. A construción de infraestruturas, a contaminación, a colmatación da lagoa de Orbelle e os aterramentos están a destruíla pouco a pouco. A máis recente agresión é a construción dunha pista sobre un dos seus ecosistemas máis valiosos, a Braña do Arroio.

BALANZO AMBIENTAL DO 2004 DA FEG. A Federación Ecoloxista Galega (FEG), a xeito de pequeno balanço ambiental, destacou tres logros e tres problemas ambientais en Galiza durante o ano 2004. Os tres logros destacados son a aprobación da lista de espazos naturais da Rede Natura 2000, o Plano do Goberno central para cumprir o Protocolo de Quioto e a creación do Centro para a Prevención e Loita contra a Contaminación Marítima e do Litoral. Entre os problemas, salientou os incendios forestais, a construción de novos encoros e a degradación dos espazos de maior interese natural. Máis información no Canal Verde de Vieiros www.vieiros.com

ATERRAZAMENTOS NOS MONTES PARA CULTIVAR VIDES. O Colectivo Ecoloxista do Salnés (CES) denunciou o importante impacto

APROBADA A REDE NATURA 2000 EN GALIZA

UN FEITO HISTÓRICO PARA A CONSERVACIÓN DA NATUREZA NO NOSO PAÍS, AFIRMA A FEG

A Federación Ecoloxista Galega (FEG), da que forma parte ADEGA, felicítouse pola aprobación en decembro por parte da Comisión Europea da lista de espazos da rexión atlántica que integrarán a Rede Natura 2000 no noso país e considerouna un feito histórico para a conservación da natureza no noso país. Alén das 14 Zonas de Especial Protección das Aves (ZEPAs) xa declaradas, 55 espazos da rexión biogeográfica atlántica integrarán a Rede Natura 2000 en Galicia. Para contribuír á divulgación desta rede de espazos naturais, a FEG editou o tríptico "Rede Natura 2000. Galicia na conservación do medio natural europeo".

A Consellería de Medio Ambiente deberá declarar o antes posíbel, e como máximo nun prazo non superior a 6 anos, estes espazos coma Zonas de Especial Conservación (ZECs). Desde agora é aplicábel todo o artigo 6 da Directiva Hábitats. Polo tanto, deberán realizarse axeitados planos de xestión e establécense as medidas regulamentarias e adminis-

trativas que respondan ás esixencias ecolóxicas dos lugares designados e que eviten a súa deterioración.

A FEG esixe á Xunta un compromiso real coa xestión adecuada dos espazos da Rede Natura 2000, que na inmensa maioría dos casos se atopan hoxe abandonados á súa sorte e son obxecto de múltiples agresións. Desde que no ano 1999 foi proposta a primeira lista galega de zonas para a Rede Natura 2000, rexistráronse os maiores impactos ambientais en moitas das áreas designadas.

A Comisión aínda non aprobou a lista da rexión mediterránea, na que se inclúen 4 espazos galegos. A Comisión deixou aberta a posibilidade de ampliar os espazos da Rede, ao se detectar que esta é incompleta para diferentes hábitats e especies. Neste senso, cómpre lembrar que Galiza atópase á cola do Estado español canto ao esforzo de territorio incluído, cun 12% da súa superficie, fronte ao 22% do conxunto do Estado.

POLA DESMILITARIZACIÓN DOS ORZAMENTOS XERAIS DO ESTADO

ADEGA foi unha das 151 ONGs que, xunto con máis de 1200 investigadores e 2000 cidadáns, en apenas 15 días, asinaron o manifesto *Por unha I+D Civil, Desmilitaricemos os Orzamentos*, promovido pola Fundació per la Pau dentro da campaña *Pola Paz, Non á Investigación Militar!*

O manifesto demanda transparencia, desmilitarización da investigación científica e apoio á investigación, ao tempo que denuncia que o español é o segundo Estado desenvolvido que maior porcenta-

xe do seu PIB inviste en I+D militar, só por tras dos Estados Unidos Norteamericanos, e o terceiro en porcentaxe de I+D con fins militares, despois dos Estados Unidos Norteamericanos e Reino Unido — dúas potencias nucleares.

O novo goberno do Estado, xa que logo, continua as prácticas do anterior, contradecendo as críticas e promesas realizadas cando se atopaba na oposición.

Mais información en www.noalainvestigacionmilitar.org.

VACAS TOLAS

EN CATRO ANOS, 174 CASOS EN GALIZA

Desde novembro de 2000 a novembro de 2004 detectáronse en Galiza 174 casos de vacas tolas, o 35% dos rexistrados no Estado español. O experto Juan José Badiola, presidente dos colexios veterinarios, acha que "aínda pode haber casos humanos", que non se deben rebaixar as medidas de vixilancia e que, grazas á atención social que recibiu este problema, tornouse "un fito na loita contra os riscos alimentarios".

Por outro lado, o Xulgado de Ordes decidiu arquivar a causa contra a Xunta por un enterramento nunha canteira de Mesía de vacas sospeitosas de padecerem encelopatía esponxiforme bovina. ADEGA, unha das entidades denunciantes, presentará recurso contra esta decisión xudicial, pois segue a coidar que este enterramento constituiu un delito contra o medio ambiente.

PUBLICACIONES

O ESTRAGO DA NAÇÃO

Pedro Almeida Vieira

"O estrago da nação" é un conxunto de reportaxes que nos achegan a realidade ambiental portuguesa. O título é ben ilustrativo e os problemas que aborda sonnos ben coñecidos: o automóbil "rei e señor", a extinción do mundo rural, os incendios, a desprotección da natureza máis valiosa,... O que si sorprende, e provoca enveja, é que un xornalista ambiental tan crítico e rigoroso como Pedro Almeida Vieira, dirixente da *Quercus* (a principal asociación ecoloxista portuguesa) no inicio dos 90, poida publicar en medios con tanta difusión no país veciño como o semanario *Expresso* ou *Grande Reportagem*, revista distribuída aos sábados co *Jornal de Notícias* (Porto) e mais co *Diário de Notícias* (Lisboa). O "Estrago da nação" é tamén un weblog estragodanacao.blogspot.com/ (XVG)

O COMÚN DOS VECIÑOS

Revista da Organización Galega de Comunidades de Montes Veciñais en Man Común (ORGACMM), con artigos e noticias sobre a actualidade do monte veciñal, que representa un tercio das terras a monte no noso país. A ORGACMM ten tamén unha interesante web www.orgacmm.org na que se pode ler a versión electrónica da revista e que dispón dun servizo diario de noticias sobre o monte en Galiza.

"ANIMAIS REXEITADOS"

ADEGA dedicou o seu calendario de parede do 2005 aos "animais rexeitados", a aquelas especies animais que son perseguidas e rexeitadas polo seu aspecto ou debido a algunhas crenzas: pintegas, cóbregas, morcegos,... Podes pedilo a través da tenda da nosa web www.adegagaliza.org

ambiental negativo dos aterraxamentos en terreos forestais da comarca para plantar albariño. Para o solo, "as consecuencias dos desmontes nas ladeiras son similares ás que acarrexan os incendios". A Asociación Naturalista do Baixo Miño (ANABAM) informou que moitos dos novos viñedos existentes en montes do Baixo Miño "viñeron a continuación dunha queima, como os existentes en Tabagón (O Rosal)".

MANIFESTACIÓN MASIVA CONTRA UN PORTO EN TENERIFE.

Segundo a federación canaria de Ecoloxistas en Acción, 100.000 persoas manifestáronse o 27 de novembro en Tenerife para esixir ao Ministerio de Fomento a retirada do Porto de Granadilla. Este macroporto industrial destruíría 6 km de litoral e é rexeitado por innecesario e altamente impactante por boa parte da sociedade canaria.

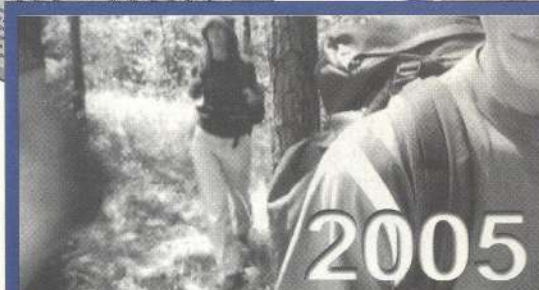
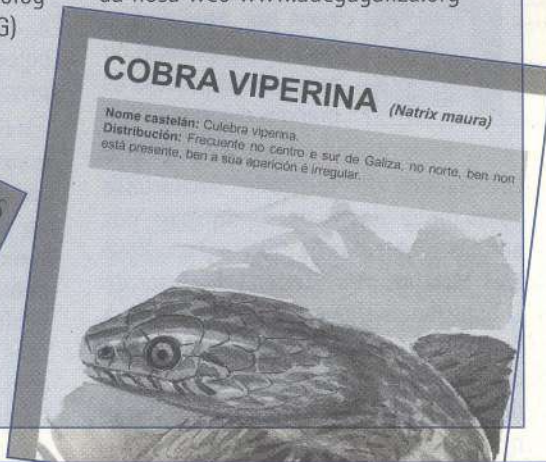
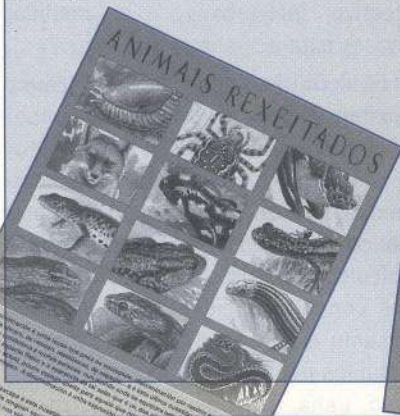
O NOBEL RECOÑECE O ECOLOXISMO DOS POBRES.

A queniana Wangari Maathai, ecofeminista, fundadora do Movemento Cinto Verde (Green Belt Movement) e vice-ministra do ambiente, recibiu o primeiro Nobel da Paz outorgado a unha muller africana e a unha ecoloxista. Traballando coas mulleres das zonas rurais, Maathai comprobou como a degradación ambiental é causa de pobreza. Opositora no seu

día á ditadura de Arap Moi, Wangari Maathai afirma que "sen espazos democráticos é imposible protexer o ambiente e solucionar as necesidades das comunidades".

ADEGA NO FÓRUM SOCIAL MUNDIAL DE PORTO ALEGRE.

ADEGA volverá estar presente nun FSM, que este ano decorre novamente en Porto Alegre (Rio Grande do Sul, Brasil), despois de se celebrar en 2004 en Mumbai (India). Máis información na web de ADEGA www.adegagaliza.org e no próximo número de Cerna.



2005

ANDARES POR GALICIA



Saída: Rotonda de Santa Cristina/9h.



Chegada: 21h.

Información e inscricións: Centro de Información Xuvenil A Fábrica.

Teléfono: 981 63 65 98

Nota: as rotas poden ser modificadas por causas varias.

Concello de Oleiros



ANDARES POR GALICIA

- 22 Xaneiro: Morgollón-Río Sor-Morgollón.
- 26 Febreiro: San Estebo de Ermo.
- 23 Abril: Cuntis-fervezas do río Gallo e Umia.
- 28 Maio: Tras os pasos do lobo. Serra do Suido.
- 25 Xuño: Roteiro dos petroglifos.
- 23 Xullo: Río Tambre-Devesa de Nimo.
- 27 Agosto: Roteiro histórico de Mos.
- 24 Setembro: Ancares.
- 22 Outubro: Caurel
- 19 Novembro: Pombar-Rebordondo.

LUGARES PARA GOZAR

Teremos saídas longas os días:
■ 24/25/26/27 de Marzo ■ 3/4/5/6 de Decembro

É necesario levar:

- Botas de sendeirismo ou similar
- Gorra
- Crema de protección solar
- Mochila pequena e cómoda
- Pantalón "longo" cómodo (*moi importante*)
- Comida e bebida para o xantar

Recoméndase:

- Cámara fotográfica
- Prismáticos pequenos
- Caderno de campo
- Non levar botas novas
- Levar pouco peso
- Levar auga
- Bastón de sendeirismo e paraugas
- Calzado e calcetins de reposo

III XORNADA "POR UNHA MOBILIDADE SUSTENTÁBEL"

RECLAMAN UN VERDADEIRO FERROCARRIL DE CERCANÍAS NAS GRANDES ÁREAS METROPOLITANAS GALEGAS

Xan Duro

O pasado 23 de outubro celebrouse a III Xornada "Por unha mobilidade sustentábel", organizada por ADEGA en colaboración coa Facultade de Xeografía e Historia da Universidade de Santiago. Na Xornada tratáronse distintos aspectos da mobilidade actual e as posibles solucións dende unha óptica sustentábel.

Por unha mobilidade sustentábel
III Xornada de divulgación

Entrada libre

23 de outubro.
Facultade de
Xeografía e Historia
Santiago de Compostela

10:00 - 11:00
Apertura da Xornada. Desfilado Bandeira. Homenaxe do Ferrocarril de Cercanías a Galicia.
Por unha mobilidade sustentábel. As propostas académicas. Xos Luis Pazos de ADEGA.

11:00 - 12:00
Transporte e ordenación do territorio: o necesario dunha rede xeral para Galicia. Profesor de Urbanismo e Ordenación do Territorio da Universidade de Santiago de Compostela.

12:00 - 13:30 Páxina

13:30 - 14:00
As Infraestruturas: análise do desenvolvemento económico e social. Colexio de Economía Pública da Facultade CC. Economía do USC.

14:00 - 14:30
O custo actual do transporte: unha subvención ineficaz. Xosé Manuel Pazos de Economía Ambiental da Universidade de Vigo.

14:30 - 14:45 Páxina

14:45 - 15:00
O proxecto europeo ADEZ: novas solucións de tráfico de transporte en espazos rurais e zonas de desenvolvemento. Xosé Manuel Pazos de Economía Ambiental da Universidade de Vigo.

15:00 - 15:15
Indicadores de transporte rural en Galicia: o caso do RFO dentro do proxecto ADEZ. Xosé Manuel Pazos de Economía Ambiental da Universidade de Vigo.

15:15 - 16:00
Transporte urbano
Rápido urbano de mobilidade en Santiago: cara un novo papel do taxi. Xosé Manuel Pazos de Economía Ambiental da Universidade de Vigo.

16:00 - 16:15
Plano de transporte metropolitanas de Galicia: O caso de Ourense. Xosé Manuel Pazos de Economía Ambiental da Universidade de Vigo.

16:15 - 16:30 Páxina

16:30 - 17:00
Transporte alternativo
Desenvolvemento do transporte rural desde metropolitanas galegas mediante a posibilidade creación do modelo de Cercanías ferroviarias. Xosé Manuel Pazos de Economía Ambiental da Universidade de Vigo.

17:00 - 17:30
A bicicleta como instrumento de transporte: unha opción realista. Xosé Manuel Pazos de Economía Ambiental da Universidade de Vigo.

USC
Facultade de Xeografía e Historia

Entre as conclusións da Xornada destaca a aposta pola creación dun verdadeiro ferrocarril de cercanías nas grandes áreas metropolitanas galegas. A concentración de poboación ao longo da vertente atlántica galega (onde vive o 70% da cidadanía nun 15 % do territorio) e a existencia de feito de dous grandes *continuums* urbanísticos como son os eixes A Coruña-Ferrol e Pontevedra-Vigo, cunha poboación de arredor de 600.000 habitantes cada un, crean as condicións ideais para o seu establecemento.

De feito, como sinalou o Profesor Pazos Otón do Departamento de Xeografía da USC no seu relatorio *Diversificación da oferta de transporte nas áreas metropolitanas galegas mediante a posíbel creación de servizos de cercanías ferroviarias*, outras zonas do Estado contan con este tipo de servizo ferroviario coa metade da poboación. Así, os eixes Santander-Torrelavega-Reinosa (450.000 habitantes) e Murcia-Lorca-Águilas (300.000 habitantes) reciben por parte de RENFE este servizo mentres en Galiza considérase "rexional".

A necesidade de internalizar os custos externos do transporte mediante medidas fiscais foi outras das conclusións da Xornada. A Profesora María Xosé Rodríguez, da Universidade de Vigo, presentou no seu relatorio os custos eco-

nómicos que a mobilidade ten para toda a sociedade (sociais, sanitarios e ambientais), que atinxen o 7,3 % do PIB da UE e que a tarificación do transporte non contempla. Avogou por medidas fiscais para equilibrar este déficit como a taxa por km para o transporte pesado ou as peaxes de acceso ás grandes cidades.

O Urbanismo e a Ordenación do Territorio sinaláronse como unha das causas principais dos actuais problemas de tráfico. Para Xosé Lois Martínez, Vicerreitor e Profesor de Urbanismo da Universidade da Coruña, a fuxida da poboación das cidades cara urbanizacións situadas nas periferias e o desleixo administrativo no control urbanístico son o cerne do actual caos de tráfico. Estase a construír sen unha planificación estratéxica previa que prevea as necesidades de mobilidade.

Pola súa banda, Xabier Vence, Catedrático de Economía da Universidade de Santiago, sostivo que os investimentos en infraestruturas de transporte non son de ningunha maneira a panacea para o desenvolvemento económico. Incidiu

sobre a obsesión polas infraestruturas de transporte característica do Neoliberalismo fronte aos diversos estudos que demostran que os investimentos en "infraestruturas sociais" (educación, infraestruturas sanitarias, comunicacións, etc.) xeran un desenvolvemento económico maior e máis rápido.

Por último, Xan Duro, Presidente de ADEGA, explicou os beneficios da bicicleta como modo de transporte urbano e, combinado con transporte público colectivo, interurbano, e as medidas precisas para a súa implantación.

En definitiva, unha xestión racional e sustentábel da mobilidade pasa ineludiblemente por medidas que diminúan o emprego do automóbil, substituíndoo por un servizo de transporte público colectivo eficiente, dotado de vehículos modernos, adaptados a persoas con discapacidades, de reducido consumo e con amplitude de horarios (incluídos nocturnos) e frecuencias, así como unha ordenación do territorio que diminúa a xeración de transporte obrigado. A combinación de tren, autobús e transporte marítimo no interior das Rías, xunto coa mobilidade que achega a bicicleta nas cidades, cubriría a meirande parte das necesidades de transporte cuns custos ambientais asumibles e uns beneficios sociais e de saúde incuestionábeis.

CREADA EN FERROL A PLATAFORMA POLO TRANSPORTE PÚBLICO E SUSTENTABEL

Ao igual que na Coruña, créase en Ferrol outra plataforma para reivindicar a mellora e potenciación do transporte público e sustentábel nas bisbarras de Ferrol, Eume e Ortegá co obxecto de evitar o seu esmorecemento. Esta plataforma, aberta a toda a sociedade, está integrada na actualidade por CGT, EU-IU, NÓS-up e ADEGA-Trasancos. As súas reivindicacións atinxen todo o relacionado co

autobús ou co tren convencional, e ademais pretende recuperar outros medios de transporte alternativos, actualmente esquecidos, como o Tranvía en Ferrol ou a Lancha de Mugaros. A plataforma tamén promove o uso da bicicleta e oponse a calquera proxecto de aparcadoiro tanto no centro urbano da cidade de Ferrol como de calquera vila da comarca, entre outras reivindicacións (AF).

DOUS ANOS DE *PRESTIGE*, DOUS ANOS DE NUNCA MÁIS

Rafa Villar*



O pasado 13 de novembro varios millares de galegos e galegas volvían a saír en manifestación polas rúas de Compostela respondendo ao chamado que se facía desde "Nunca Máis", plataforma cidadá que foi quen de xerar nestes dous anos un importante movemento social fronte ao desamparo institucional a que se veu sometido o noso país durante a maré negra provocada polo *Prestige* e os seus efectos, os cales infelizmente aínda se van deixar notar por bastante tempo no noso ecosistema.

O lema escollido para esta nova mobilización era "Dous anos de *Prestige*: Seguimos a exixir solucións e xustiza", co que se quería pór de relevo, por unha banda, a imposibilidade de pasar páxina nesta catástrofe ambiental (como se teima desde o poder político) e, por outra banda, chamar a atención acerca dunha serie de aspectos que cómpre abordar para paliar de xeito máis eficaz as consecuencias de todo tipo da devandita catástrofe.

En liñas xerais, catro eran as demandas pendentes sobre as que Nunca Máis poñía énfase ao convocar a mobilización, que cómpre lembrar veu precedida dunha campaña máis ampla que incluíu mesmo unha visita ao Congreso dos Deputados. Visita que tivo como fin exporlles aos diferentes grupos ali representados a nosa análise crítica dos investimentos previstos para Galiza nos Orzamentos Xerais do Estado para 2005, así como un catálogo de propostas referidas á mellora da situación ambiental do litoral galego, da seguridade marítima ou do necesario desenvolvemento socio-económico das zonas e sectores afectados pola maré negra.

A primeira reclamación de Nunca Máis neste segundo aniversario era a existencia dunha maior seguranza no mar que preveña eficazmente a posibilidade de accidentes marítimos e evite novas catástrofes, algo que é de extrema importancia dado o alto risco para que se volva a repetir unha situación similar.

A segunda das exixencias, que xa incide nas consecuencias ambientais da

maré negra, centrábase en demandar unha rexeneración do medio mariño e do litoral que garanta a súa recuperación e conservación, cunha planificación clara e racional, así como cunha dotación económica e de medios para acadar este fin. Nese sentido, é ben lembrar, como se vén denunciando desde o movemento ecoloxista, que persiste a contaminación de diferentes zonas dos nosos espazos naturais, á parte de que

Nunca Máis continuará co seu labor de vixilancia da situación e de presión sobre os poderes públicos, tal como concluíu en asemblea plenaria o pasado 17 de decembro

segue a chegada de fuel de xeito episódico a diversos puntos da costa galega.

Como terceira demanda, incluíase un punto referido á importancia de dar un apoio real ao sectores produtivos que volva a dinamizar a vida económica destes sectores e máis das zonas afectadas, sendo conscientes ademais de que en vindeiros anos os efectos da maré negra do *Prestige* con toda seguridade repercutirán tamén sobre as especies con valor comercial, como xa se comeza a percibir.

Xa por último, a cuarta das reclamacións de Nunca Máis era a referida á necesidade de que se garantise un esforzo investidor e orzamentario que

contemple a excepcionalidade do noso país tras a maré negra, esforzo que non tivera reflexo nin nos Orzamentos de 2004 e tampouco o ía ter nos de 2005, onde materias como a seguranza no mar ou a rexeneración do medio mariño apenas son tidas en conta.

O éxito mobilizador da xornada do 13 de novembro, e sobre todo o estado de cousas da cuestión *Prestige*, que aínda demanda actuacións nos máis diversos planos (o ambiental, o da seguridade e salvamento marítimos, o da dinamización socioeconómica...), fai que Nunca Máis continúe co seu labor de vixilancia da situación e de presión sobre os poderes públicos, tal como concluíu a última asemblea plenaria da plataforma cidadá do día 17 de decembro. Nese liña, Nunca Máis vén de emprazar aos Gobiernos central e autonómico para que lle dean unha solución, a máis eficaz e a que teña menor impacto ambiental, ás 170.000 toneladas que se calculan de residuos recollidos da maré negra e que hoxe son un novo foco contaminante que precisa tratamento urxente.

*Rafa Villar é portavoz nacional da plataforma cidadá Nunca Máis



A PAPELEIRA DE ENCE: UN "CARAMELO"

PARA XUSTIFICAR A PERMANENCIA EN LOURIZAN

Carmen da Silva*

ENCE a través do seu principal socio, Caixa Galicia, eran plenamente conscientes de que o BNG non ía renunciar á recuperación da ría. Esta consciencia levounos, en primeiro lugar, a realizar unha multimillonaria e agresiva campaña para tentar que o BNG non renovase a Alcaldía nas eleccións do 2003. Non o conseguiron.

Co nacionalismo de novo á fronte do goberno municipal torcéronse as cousas a Caixa Galicia. O seu obxectivo de consolidar a pasteira en Lourizán (a fábrica de papel tisú, que consumiría pouco máis do 5% da produción, non deixa de ser unha excusa para avalar a permanencia máis alá do 2018 de ENCE en Lourizán) estaba cada vez máis lonxe e facíase preciso recurrir aos seus resortes políticos (léase administracións gobernadas polo PP) para, saltándose toda a lexislación vixente, sortear o con-

A única saída para a empresa é sentarse a negociar coas Administracións un plano que permita o traslado da fábrica a unha ubicación menos agresiva

trol municipal que, estimaban (e estimaban ben), impediría por todos os medios a consolidación do complexo ENCE-ELNOSA na ría de Pontevedra.

Naceu así, por parte da Xunta, a Declaración da Incidencia Supramunicipal do complexo pasteiro (incluída a duplicación da produción de pasta, en Lourizán) e a solicitude de desafectación dos terreos que ocupan na actualidade. A primeira foi recurrida polo Concello, quen de momento conseguiu que non se poidan realizar as obras, e a segunda non foi aceptada polo Ministerio de Medio Ambiente. O Concello, pola súa banda, está a utilizar en todo momento os instrumentos ao seu alcance para facer cumprir a legalidade urbanística vixente e recuperar os terreos marítimo-terrestres que no seu día foron concesións do Estado para unha finalidade concreta. Neste sentido solicitouse de Costas a reversión dos terreos que actualmente ocupan as balsas de decantación de ENCE, que deixan

A RÍA E OS RÍOS COMO ESPAZOS PÚBLICOS PARA O USO E DESFRUTE DA CIDADANÍA

Se un dos obxectivos básicos da política levada a cabo polo BNG no Concello de Pontevedra foi recuperar espazos públicos para o uso e disfrute da cidadanía, a ninguén se lle escapa que a ría e os ríos, pola propia ubicación da cidade, ocupaban un lugar central. Recuperalos da importante degradación medioambiental na que se encontraban e establecer unha relación harmónica coa cidade converteuse, pois, nun dos eixos centrais da política deseñada e levada a cabo polo BNG desde que accedeu á Alcaldía de Pontevedra en 1999.

Nestes anos déronse pasos trascendentais nesta dirección: o traslado de TAFISA, eliminando un dos focos

máis contaminantes sobre o Lérez, e a eliminación total dos vertidos urbanos que vertían directamente á ría permitirán unha importante rexeneración do río, reaparecendo especies que había moitas décadas que practicamente desapareceran. Paralelamente, a reordenación urbana dos espazos próximos aos ríos vai conseguir unha adecuada integración entre estes e a cidade.

Para completar este ambicioso proxecto de recuperación da ría e dos ríos fica só a recuperación da ensenada de Lourizán, para o que é imprescindible o traslado do complexo ENCE-ELNOSA e a rexeneración do espazo no que actualmente se ubica.

de ter funcionalidade unha vez que ENCE constrúa a depuradora. Nestes terreos preténdese instalar a papeleira de tisú.

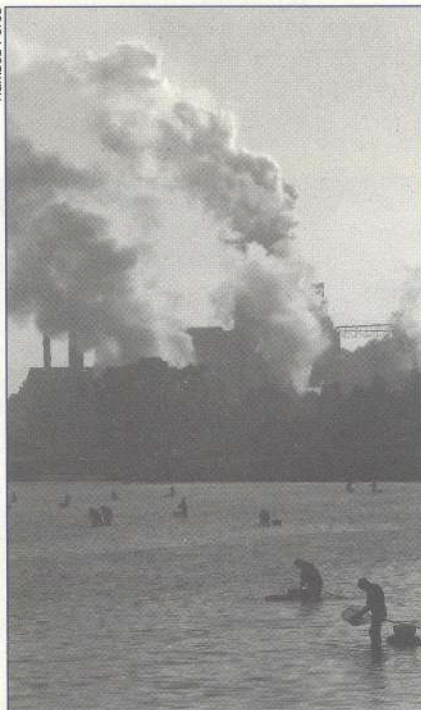
O Concello de Pontevedra está neste momento a elaborar o novo Plan Xeral de Ordenación Municipal e a Axenda 21. Unha das propostas estratéxicas, incluídas no Diagnóstico, é a recuperación dos terreos que actualmente ocupa o com-

plexo e a súa integración no dominio público marítimo-terrestre. Este Diagnóstico xa foi valorado positivamente polo Grupo de Traballo, constituído por todas as forzas políticas, sindicais, asociacións veciñais, ecoloxistas, empresariais, colexios profesionais, comunidades de montes, etc, e aprobado pola Comisión de Urbanismo e Medio Ambiente.

Desde o BNG plantexouse, en todo momento, que a única saída para a empresa é sentarse xa a negociar coas Administracións un plano que permita o traslado da fábrica a unha ubicación urbanística, económica, social e medioambientalmente menos agresiva. Neste empeño estamos, aínda que a empresa e o poder económico e político que a sustentan sigan con políticas prepotentes, agresivas e de tinte colonial, negándose en todo momento a negociar unha saída factíbel.

Pola nosa banda, nunca faremos renuncia do obxectivo de ver recuperada a ría na súa totalidade para a cidadanía. Un obxectivo que, por vontade política e cidadá, cada día se albisca máis perto.

Romseles Pérez



* Carmen da Silva é Concelleira de Medio Ambiente en Pontevedra

CONSTITUCIÓN EUROPEA? ASÍ NON!

A cidadanía do Estado español está convocada a participar nun referéndum sobre a proposta de Constitución europea. A Asociación para a Defensa Ecolóxica de Galiza (ADEGA), aínda achando necesaria unha Constitución para a UE, non comparte nen o método de elaboración nen o contido final da proposta redactada pola Convención. A continuación recolleemos o posicionamento de ADEGA ao respecto.

Dezaoito anos despois da adhesión do Estado español á daquela Comunidade Económica Europea —hoxe Unión Europea— podemos facer un balanço das políticas desta e as súas consecuencias. En parte, é positivo, podendo destacar os importantes avances na lexislación de protección ambiental (impacto ambiental, Rede Natura 2000, Directiva Marco da Auga...). Mais tamén ten unha parte negativa, como o reparto de fondos sen ter en conta os principios do desenvolvemento sustentábel.

No proceso de construción europea ábrese agora un novo período no que se pretende dotar á UE dunha Constitución. ADEGA comparte a vontade europea, mais a construción europea pode discorrer por diferentes camiños, coas súas múltiples implicacións, e nós non podemos concordar coa vía eleita polos gobernos dos Estados da Unión.

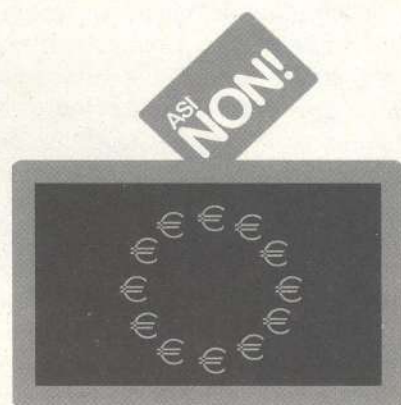
A proposta de Constitución foi redactada pola Convención europea dun modo pouco transparente e de costas á cidadanía. As principais organizacións ecoloxistas europeas, as *Green 8* —hoxe *Green 9*, entre as que se atopa a Oficina Europea do Ambiente, federación ecoloxista na que está integrada ADEGA— presentaron en Agosto de 2003 o documento *Cara unha Constitución Verde da Unión Europea* —que se pode ler en galego na páxina web www.adeagaliza.org, nel recollíanse propostas para que as políticas sectoriais da UE non se contradecisen cos obxectivos de sustentabilidade e mellora do ambiente, para reforzar tanto a democracia participativa como a parlamentar, de apoio ao Protocolo Sobre Desenvolvemento Sustentábel surxido da iniciativa da ex-Comisaria de Medio Ambiente Margot Wallström e para a súa mellorá, así como pola abolición do tratado Euratom, "suxestións simples, realistas e concretas"... nengunha foi aceptada.

O 20 de Febreiro de 2005 será submetido a referéndum un texto de dificul-

tosa reforma que condicionará a vida na Unión Europea —e non só— durante décadas, un documento que recolle tímidos avances no que fai respecto á transparencia e á cualidade democrática, unha proposta de Constitución europea que, aínda que recolle bonitas alusións á sus-

As propostas ecoloxistas para políticas sectoriais da UE de sustentabilidade e mellora do ambiente, para reforzar a democracia participativa e a parlamentar, de apoio ao Protocolo sobre Desenvolvemento Sustentábel, pola abolición do tratado Euratom... eran suxestións simples, realistas e concretas para unha Constitución máis Verde, consensuadas polas 8 grandes organizacións ecoloxistas europeas, mais nengunha foi aceptada

tentabilidade e á paz, acaba por ser realmente unha aposta por seguir a construír unha Europa fortaleza, do neoliberalismo e a guerra. A proposta non recolle o dereito á seguranza alimentar, mais si a obrigatoriedade dun progresivo incremento dos gastos militares; realiza unha firme defensa do mercado libre, ao tempo que conta cun contido social moi fraco; inclúe á OTAN no seu articulado; non conta cun Protocolo Sobre Desenvolvemento Sustentábel —proposto pola ex-Comisaria de Medio Ambiente Margot Wallström— nen deroga o Tratado Euratom...



Frente a esta proposta construída de costas á cidadanía, baseada no mercado libre, o produtivismo e o militarismo, ADEGA aposta pola abertura dun verdadeiro proceso constituínte (con)federal europeo, aberto e participativo, que procure a construción dunha outra Europa ben diferente á que temos e diferente a esa cara a que se nos quer levar: unha Europa desmilitarizada e solidaria, da cidadanía e os povos, da democracia participativa, a sustentabilidade ecolóxica e a xustiza social, da convivencia en paz.

Por este motivo, a Asociación para a Defensa Ecolóxica de Galiza (ADEGA), perante o referéndum do vindeiro 20 de Febreiro de 2005, defenderá o NON como resposta á pregunta de se estamos ou non a favor do tratado polo cal se institue unha Constitución Europea.

Lápices 4®

**IMPRESIÓN DIXITAL - GRAN FORMATO.
ENCADERNACIÓN - ESCANEADO - PLANOS**

**avda. da coruña 4,B. tel. e fax 981 580429
santiago de compostela**

POLÍGONOS INDUSTRIAIS EN PERIGO O PATRIMONIO NATURAL E CULTURAL DE FERROL

Antón Fortuna*

O MONTE CHA

A Consellaría de Política Territorial, o Concello de Ferrol e a Autoridade Portuaria de Ferrol-San Cibrao asinaron a mediados de novembro do 2004 un convenio de colaboración para a creación da 1ª fase dunha "plataforma de apoio loxístico e empresarial" para servizo do porto exterior de Ferrol no Monte Cha, parroquia ferrolá de Brión, na marxe norte da ría de Ferrol. Esta primeira fase afectaría a 1.000.000 de metros cadrados de superficie dos 4,9 millóns totais contemplados no citado monte. O que máis chama a atención deste macropolígono industrial, impulsado desde o actual goberno local (PP e IF) e co beneplácito de todos os partidos da oposición agás EU-IU, é o feito de non figurar no "Plan Sectorial de Ordeamento Territorial de Áreas Empresariais no Ámbito da Comunidade Autónoma de Galicia", aprobado definitivamente polo Consello da Xunta de Galicia no mes de maio do 2004.

A construción deste polígono industrial afectaría de forma irreversible a unha singular chaira situada a máis de 200 metros sobre o nivel do mar e ao pé deste, próxima á Lagoa de Doniños, desde a que se pode contemplar unha fermosa panorámica das tres rías que conforman o Golfo Ártabro. Aínda que a meirande parte do Monte Cha e o seu contorno están constituídos por matogueiras e eucaliptais, existen numerosas brañas e pequenos cursos fluviais habitados por unha variada fauna asociada. O Monte Cha destaca tamén por posuír unha das maiores concentracións de xacementos funerarios non só da bisbarra senón de todo o noso país, localizándose cuarenta mámoas nesta zona, todas elas debidamente catalogadas. Asimesmo, as aldeas de Liñares e O Espiño desaparecerían literalmente do mapa de levarse a cabo dito proxecto.

O Monte Cha e contorno están calificados polo Plan Xeral de Ordeamento Municipal (PXOM) de Ferrol como zona de protección do monte e da paisaxe forestal así como zona de protección de



A fraga da Pega é un dos últimos redutos de bosque autóctono non ripícola que se conservan no municipio ferrolán

ribeira e da paisaxe agraria, nas que as actividades industriais non teñen cabida. Por este motivo, xa se iniciaron os trámites para a recalificación dos terreos con fins industriais, comezando previamente pola descatalogación e desconsorcio de dito monte por parte da Consellaría de Medio Ambiente, dado que na década dos sesenta do pasado

Unha singular chaira situada a máis de 200 m sobre o nivel do mar e ao pé deste, desde a que se pode contemplar unha fermosa panorámica das tres rías que conforman o Golfo Ártabro

século o desaparecido ICONA tiña un convenio co Concello de Ferrol para explotar forestalmente o Monte Cha - que nunca se levou a cabo- até que a Xunta de Galiza adquiriu as competencias en materia forestal. Todavía non está moi clara a titularidade dese monte, dado que 70 Ha das 360 que supostamente son propiedade do Concello foron reclamadas por numerosos/as veciños/as como súas, afirmando ademais que o Monte Cha é comunal. A Xunta, non obstante, recoñece como lexítimo propietario deses predios ao Concello.

O RÍO FREIXEIRO E A FRAGA DA PEGA

Paralelamente, outro novo polígono industrial querease crear na parroquia ferrolá de Leixa baixo a denominación de "parque empresarial". Este proxecto, algo máis avanzado que o anterior, foi ideado no ano 2000 polo anterior goberno local (BNG-PSOE), asinando en marzo do 2003 o protocolo de colaboración coa Consellaría de Política Territorial para afianzar a súa consecución. Ademais, ao contrario que o polígono de Brión, o de Leixa figura no Plan Sectorial de Áreas Empresariais da Xunta de Galiza, asignándolle unha superficie total de 2.000.000 de metros cadrados, xá calificada polo PXOM ferrolán como solo rústico apto para urbanizar, de uso industrial e terciario.

O parque empresarial que se pretende en Leixa afectaría moi negativamente ao Río Freixeiro e regatos tributarios que atravesan dito ámbito destruindo, ademais, de forma irreversible, numerosas veigas e bosques de ribeira así como prados e terras de cultivo, hipotecando a supervivencia de numerosa fauna asociada. O polígono industrial destruiría tamén a Fraga da Pega; un dos últimos redutos de bosque autóctono non ripícola que se conservan no municipio

ferrolán e do que ADEGA ven reclamando a súa protección. Leixa destaca tamén por ser unha zona moi fértil onde as actividades agropecuarias conviven harmónicamente co contorno natural. Inicialmente, o Castro da Croa e o seu contorno víanse directamente afectados por dito polígono industrial mais parece ser que serán respetados finalmente ao prever a súa delimitación para mostralo á cidadanía. Precisamente a presenza deste xacemento -cuxos/as promotores/as descoñecían a súa existencia pese a figurar no PXOM- xunto coa falta de resolución do trazado definitivo de acceso terrestre ao porto exterior de Ferrol está retrasando o avance do proxecto.

O COMITÉ DE DEFENSA NATURAL E PATRIMONIAL

Co obxecto de evitar estas novas agresións ao patrimonio ambiental e cultural do municipio ferrolán, constituíuse o Comité de Defensa Natural e Patrimonial dos Montes de Brión e de Leixa, aberto a toda a cidadanía e integrado provisoriamente por ADEGA, SGHN, Clube de Montaña de Ferrol, EU-IU, Nós-up e veciños/as afectados/as, incorporándose recentemente Galiza Solidaria. O Comité rexeita os citados proxectos baseándose en que está valeira a meirande parte da superficie dos polígonos xa existentes na comarca, como Vilar do Colo (Fene) e Río do Pozo (Narón). Tras as falsas expectativas de crear emprego, cremos que unicamente se pretende satisfacer os intereses das empresas construtoras, cuxa maquinaria



Tras as falsas expectativas de crear emprego, só se pretende satisfacer os intereses das empresas construtoras, cuxa maquinaria non se quere deter

non se quere deter. Tamén se pide que os Concellos da bisbarra abandonen as súas visións localistas e aposten pola crea-

A Fraga da Pega é un dos últimos redutos de bosque autóctono non ripícola que se conservan no municipio ferrolán

ción dun único polígono industrial de ámbito comarcal para satisfacer as demandas reais deste tipo de chan. Suxírese como tal o polígono industrial de Río do Pozo, que foi ampliado recentemente e está pendente doutra nova ampliación. E dado que o Concello de Ferrol sofre unha grande carencia de espazos para o tempo de lecer en contacto coa natureza demándase tamén que o Monte Cha e a zona de Leixa se aproveiten para esa finalidade como alternativa aos proxectos industriais.

O devandito Comité redactou un manifesto e levou a cabo improvisadas accións de protesta, tanto no pleno extraordinario relacionado coa descatalogación e desconsorcio do Monte Cha como durante a visita que realizou a Ferrol o Conselleiro de Política Territorial. Ademais, estanse recollendo sinaturas contra ambos proxectos e informando á cidadanía sobre os prexuízos ambientais que os mesmos conlevarían nos lugares afectados.

As respostas dos/as promotores/as dos proxectos industriais ás críticas do Comité de Defensa Natural e Patrimonial dos Montes de Brión e Leixa non se

fixeron esperar, manifestando nos medios de comunicación que os xacementos arqueolóxicos que poideran verse afectados por ditos polígonos se preservarían e incluso se potenciarían, reservando para o patrimonio cultural un millón e medio de metros cadrados no Monte Cha (Brión), onde se incluírían áreas verdes e itinerarios, asegurando que se actuará "con absoluta cautela". Son estes compromisos adquiridos publicamente os que se deben tomarse con absoluta cautela, mais son todo un primeiro éxito do Comité. Mais... que

O Comité de Defensa Natural e Patrimonial dos Montes de Brión e de Leixa rexeita os proxectos baseándose en que está valeira a meirande parte da superficie dos polígonos xa existentes

vai pasar coas brañas e regos do Monte Cha; coa bacía do Río Freixeiro e os seus bosques de ribeira, ou co valor paisaxístico que posúen ambas zonas. Tamén se actuará coa mesma cautela?... Non nos damos por satisfeitos/as, a loita continua!

*Antón Fortuna e Miguel A. Fernández son membros de ADEGA-Trasancos

CONTACTO

O Comité de Defensa Natural e Patrimonial dos Montes de Brión e Leixa ven mantendo xuntanzas cada quince días na sede do Ateneo Ferrolán (Rúa Madalena nº 202 - 204, Ferrol).

Restaurante
VEGETARIANO

CABALIÑO DO DEMO

rúa aller ulloa, 7
(xunto á porta do camiño)

VOLUNTARIADO E EDUCACIÓN AMBIENTAL NA DEFENSA DOS RÍOS

Virginia Rodríguez, Xan Duro e Ramsés Pérez*

INTRODUCCIÓN

Os ríos son vitais para a supervivencia da vida na terra e constitúen un dos seus bens máis prezados. Incomprensiblemente, teñen sido moi maltratados polos humanos dende a revolución industrial. Os aproveitamentos para a industria, a urbanización das ribeiras, a proliferación de encoros e os vertidos de todo tipo marcaron a súa deterioración ao longo dos anos, nalgúns casos de xeito irreversible.

Dende sempre, Galiza estivo ligada aos ríos como portadores do "sangue da terra" que é como coñecen os labregos e labregas ese elemento chamado auga. Muíños, lavadoiros, fontes, pontes, etc., son construcións que seguen hoxe en día presentes en moitos dos nosos ríos reflectindo a estreita relación que o río como ecosistema mantivo e mantén coa vida cotián do pobo galego. Porén, nos dous últimos séculos temos dado as costas aos ríos (e o mar), contaminándoos de tal xeito que nalgúns casos a súa

supervivencia é imposible. Mesmo temos disfrazado esta problemática co entubamento en moitos casos de ríos e ribeiras, que atravesan medios urbanos, afastándonos definitivamente desta realidade natural.

O recoñecemento da importancia dos cursos das augas, das súas marxes, dos bosques de ribeira, da súa fauna así como da problemática que viven os ríos galegos na actualidade e as solucións polas que se debe apostar, son o punto de partida deste proxecto. Preténdese promover un programa de actividades dirixidas a poboación en xeral coa finalidade de sensibilizala cara novas formas de coñecer, actuar e comportarse perante o medio ambiente en xeral e dos ríos en particular.

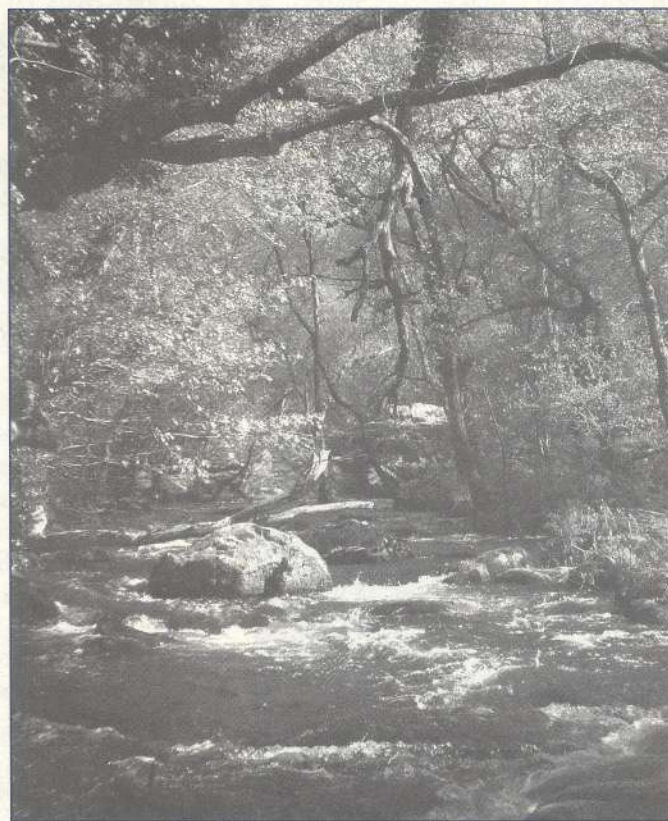
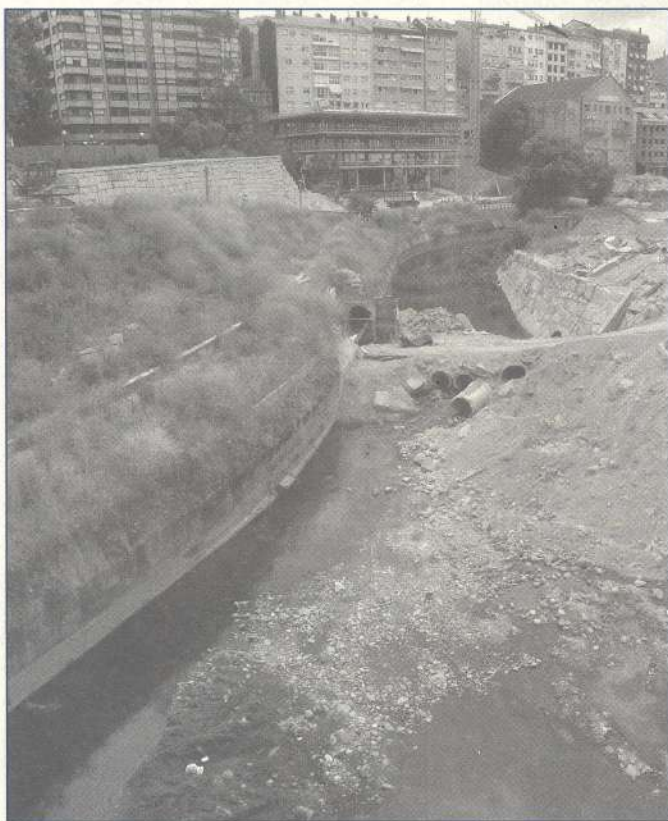
O *Proxecto Ríos* non contempla unicamente os ríos dende o seu ámbito natural se non que abrangue tamén a perspectiva urbana, intentando destacar a importancia da integración destes no ecosistema urbano.

CONTEXTUALIZACIÓN

En Galiza non existe na actualidade ningún proxecto de voluntariado ambiental que cubra todo o territorio galego e que trate de maneira específica algunha problemática ambiental. Na Estratexia Galega de Educación Ambiental (EGEA en diante) preséntase a deterioración e a contaminación dos Ríos como un dos problemas ambientais

Proxecto Ríos e Projecte Rius teñen obxectivos e metodoloxía comúns, adaptando o proxecto ás características ambientais e sociais de cada país respectivo

galegos¹. Así mesmo recolle entre as súas recomendacións xerais o deseño e "desenvolvemento dun maior número de iniciativas de educación ambiental especialmente dirixidas a outros sectores da sociedade distintos do escolares"². O *Proxecto Ríos* ven a encher este balei-



Ramsés Pérez

A mellora e conservación dos ríos é a principal finalidade do Proxecto Ríos que ADEGA está a impulsar

Proxecto tecnolóxico-educativo

Depuración natural e sustentábel de augas residuais

Este proxecto de ADEGA baséase na depuración anaerobia seguida dunha zona húmida artificial (filtro verde). O seu obxectivo é mostrar a viabilidade desta tecnoloxía de baixo custo. É tamén un recurso educativo complementario das visitas a ETAP e EDAR de Santiago de Compostela.

Se tes interese en visitar as Instalacións ou nunha charla explicativa, contacta con nós:

Educación Ambiental
Depuración sustentábel
www.adegagaliza.org
Teléfono: 616 238 050
Teléfono e Fax: 981 570 099



Co-financia:
Fundación La Caixa



la Caixa

Colaboran:
Universidade da Coruña
Aquagest
Concello de Santiago



A D E G A



Responsabeis do Projecte Rius e Proxecto Rios nunha xuntanza en Catalunya

ro, contribuíndo a incrementar a concienciación ambiental mediante a participación da cidadanía, tentando aportar solucións aos problemas dos cursos fluviais dende un punto de vista crítico.

O *Proxecto Ríos* surxe da aposta de ADEGA por traballar a problemática ambiental relacionada cos ríos e auga, así como pola asistencia, organización e participación en xornadas e congresos como punto de encontro onde divulgar o traballo que está a desenvolver a Asociación e onde achegarse ao que se está a facer dende outras organizacións e entidades.

As xornadas de Auga e E.A. de Alacante³, nas que ADEGA participou cun relatorio onde mostraba o traballo desenvolvido neste eido así como os novos proxectos⁴ (Monitorización da contaminación dos ríos galegos e o Proxecto Educativo e Tecnolóxico sobre Depuración Natural e Sustentábel de Augas Residuais) serviron para establecer contacto coas coordinadoras do *Projecte Rius* de Catalunya, que posteriormente se traduciu na sinatura dun convenio de colaboración entre ADEGA e

a Associació Habitat (entidade responsable do *Projecte Rius* catalán). Deste xeito, os proxectos galego e catalá manteñen un nome, *Proxecto Ríos* e *Projecte Rius* respectivamente, e uns obxectivos e metodoloxía comúns, adaptando o proxecto ás características ambientais e sociais de cada país. Esta colaboración permitirá intercambiar experiencias e realizar encontros entre os participantes dos dous proxectos.

O PROXECTO RÍOS

A finalidade do *proxecto Ríos* é dar a coñecer a enorme importancia dos ríos e as súas problemáticas ambientais, así como aportar iniciativas prácticas e comportamentos que permitan aos/as cidadáns o mantemento, e se cadra a mellora dos cursos fluviais, proporcionando ferramentas para garantir a súa participación.

O *Proxecto Ríos* baséase na participación activa e crítica da cidadanía, tanto a nivel particular como dende as entidades sociais (centros de ensino, asociacións de veciños, asociacións de pescadores, ecologistas, universidades, etc).

A participación concrétese na realización da inspección e seguimento de determinados treitos de ríos escollidos polos/as participantes; dos que, en base ao asesoramento, documentación e formularios aportados polo *Proxecto Ríos*, elaboraran un mínimo de dous informes anuais de avaliación da situación do treito ou treito do río en cuestión.

Estes datos recompílanse para a súa integración nun informe anual que recolle o conxunto das aportacións, divulgándose entre as distintas Administracións, participantes, entidades educativas, etc. Así mesmo, poderanse consultar na páxina web do proxecto www.proxectorios.org

Co *Proxecto Ríos*, ADEGA realizará un traballo de asesoramento e coordinación das persoas e entidades participantes, así

O conxunto das aportacións integraranse nun informe anual, que se divulgará e se poderá consultar na web www.proxectorios.org

como a preparación dos materiais precisos para a súa realización e publicación. Entre os materiais dispoñíbeis para as persoas e entidades participantes figuran a *Guía para a realización da Inspección de Ríos*, fichas de campo de árbores e plantas de ribeira, réptiles e anfibios, peixes, fichas de inspección, reactivos para analizar parámetros como o pH das augas ou a presenza de nitratos, etc. Estes materiais contan coa supervisión do Laboratorio de Hidrobioloxía da USC e da Estación de Hidrobioloxía "Encoro do Con" (EHEC).

O *proxecto Ríos* estrutúrase en tres niveis de participación. O Nivel 1 ou de "Coñecemento do Río" consiste no esta-



O Proxecto Rios permite traballar diferentes aspectos do currículo



O Proxecto Rios está aberto a toda a poboación

blecemento dun primeiro contacto cos grupos interesados, no que se lles expón cal é a dinámica do proxecto. Se o grupo está disposto a traballar, procédeuse a firma dun formulario de compromiso, que

ADEGA realizará un traballo de asesoramento e coordinación das persoas e entidades participantes, así como a preparación dos materiais precisos

non é máis, que un documento (non oficial) onde se manifesta o compromiso de ámbalas dúas partes. Con este documento preténdese que a relación cos grupos participantes sexa máis estreita. Este primeiro nivel remata cando o grupo recibe de forma gratuita os materiais do *Proxecto Ríos*, que lle permitirán estudar o treito de río escollido.

O Nivel 2 é o de "Inspección de Ríos". Cada grupo escolle un ou varios treito de río duns 500 m de lonxitude (aprox.) cada un. Pode ser un treito que pasa pola súa poboación ou calquera outro polo que senten unha determinada afinidade. A inspección consistirá nunha análise das características físico-químicas do río, así como o estudo do ecosistema acuático (fauna e flora). Empregarán os materiais proporcionados polo *Proxecto Ríos*. Os datos obtidos desta inspección remitiranse á organización responsable, para engadilos a base de datos que estará permanentemente actualizada na páxina web www.proxectorios.org e cos que se editará un informe anual. Ademais, ofrécese a posibilidade de realizar itinerarios nos treitos solicitados, supervisados e guiados por un educador/a de ADEGA.

Neste nivel existe a posibilidade de desenvolver unha fase monográfica

Árbores

Lamigueiro (*Ulmus glabra*)
Ata 40 m TB, MM-C
Fl: II e III
Fr: III

Sanguieiro (*Frangula alnus*)
Ata 4 m TB, MM-C
Fl: IV a IX
Fr: VI a IX

Sabugeiro (*Sambucus nigra*)
Ata 10 m, C
Fl: primavera
Fr: VIII e IX

Pradairo (*Acer pseudoplatanus*)
20 a 30 m MM-C
Fl: primavera
Fr: IX e X

Carballo (*Quercus Robur*)
Ata 40 m TB, MM-C
Fl: IV e V
Fr: IX

Negrillo (*Ulmus minor*)
10 a 30 m TB, MM-C
Fl: II e III
Fr: IV

Abrreviaturas
TB: terras baixas C: caduca Fl: floración
MM: media montaña P: perenne Fr: froito
AM: alta montaña

ESPECIES ALÓCTONAS

Allanto (*Ailanthus altissima*)
Ata 30 m TB-C
Fl: VI a VII
Fr: IX

Eucalipto (*Eucalyptus globulus*)
Ata 60 m TB, MM-P
Fl: Inverno
Fr: X

Falsa acacia (*Robinia pseudoacacia*)
Ata 25 m TB, MM-C
Fl: IV a VI
Fr: IX

Plátano (*Platanus hispanica*)
Ata 35 m TB, MM-C
Fl: IV e V
Fr: IX e X

Os materiais do Proxecto Ríos entregaranse gratuitamente aos participantes

(adicional), onde aqueles participantes que o desexen poden realizar un estudo pormenorizado do treito ou treito elixidos, sobre un ou varios aspectos de interese (histórico, bioindicadores, etnográfico, fotográfico,...)

O Nivel 3 é o de "Adopción de Ríos". Aqueles grupos que o desexen poden dar un paso máis na mellora do río, responsabilizándose do seu treito e aceptando involucrarse na súa conservación. O grao de implicación elixeo cada colectivo en función das súas expectativas e posibilidades. Este nivel pretende estimular a participación cidadá na protección e mellora dos ecosistemas fluviais, así como potenciar unha actitude máis crítica cara a problemática ambiental, informando das accións que se poden levar a cabo.

Neste primeiro ano do *Proxecto Ríos* unicamente se realizarán os niveis 1 e 2 indicados. Así mesmo, ofertaranse

outras actividades complementarias, como charlas en asociacións, centros de ensino, universidades, etc, visitas a ETAP e EDAR, ou obradoiros relacionados coa temática da auga.

NOTAS:

1. Estratexia Galega de Educación Ambiental. Pax. 42
2. Idem . Recomendación xeral 2
3. Congreso "Agua y educación ambiental: nuevas propuestas para la acción. Alacant 26-29 de novembro do 2003.
4. Agua y educación ambiental desde una asociación ambientalista gallega, ADEGA. O el por qué de trabajar el agua en Galiza.

*Virginia Rodríguez e Ramsés Pérez son responsables de Auga e de Educación Ambiental, respectivamente, na Xunta Directiva de ADEGA. Xan Duro é Presidente de ADEGA

Panificadora

• **Xosé Nercellas** •

"Máis de 50 anos cocendo pan e empanadas en forno de leña"

R/F, nº7 - 36500 Lalín

Teléfonos: 986 780 309 - 986 780 281

cerna 17

DESFEITA AMBIENTAL NO MORRAZO

Remataranna no verán próximo, segundo a propaganda oficial, sen que os colectivos integrados na Plataforma Anti-Vía Rápida do Morrazo desde o ano 1994, lográramos nada que o evitara, a pesares de todos os esforzos e de ter recorrido a canta institución poidera ouvir e atender as nosas razóns.

Denunciamos un Estudo de Impacto Ambiental (EIA) feito de trámite, sen rigor, sen vontade de protexer os valores do país porque, para empezar, negaban calquera valor destacábel que obrigara a introducir modificacións que lles complicaran ou encareceran a obra.

Sobre o Patrimonio histórico dicía o EIA que non había ningún xacemento afectado polo trazado, e ningún concello do Morrazo alegou nada en contra. Trás as denuncias da Plataforma Anti-Vía Rápida, tiveron que recoñecer a afección a 31 xacementos arqueolóxicos e a destrución de 13 deles, aínda que ese recoñecemento non supuxo substanciais variacións de trazado para salvar estes elementos do patrimonio histórico.

O Estudo Hidrolóxico non contiña ningunha referencia a como a obra ía afectar ás augas, ningún estudo de mananciais, traídas ou regos, e xustificáronno dicindo que "as alteracións nas augas son impactos impredecibles".

Coas nosas razóns chamamos a todas as portas que os cidadáns temos abertas para a defensa dos nosos dereitos, dos dereitos da colectividade, do ben común, do patrimonio público, e de ningunha obtivemos nada positivo.

QUEIXAS AO VALEDOR DO POBO

O Valedor do Pobo transmitía as nosas queixas á Consellaría de Obras Públicas e á de Medio Ambiente, e pasado o tempo remitíanos as respostas das consellarías, acompañadas normalmente da conclusión de que "non parece preciso continuar a investigación iniciada, salvo a súa nova aportación de datos



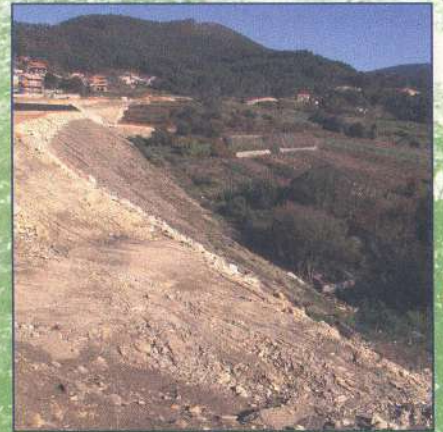
Fotografía: Inmóvil Pérez

Agora que xa chega o "progreso" e que as súas consecuencias comezan a ser visíbeis, agora que aparecen os primeiros lamentos, é hora de avaliar o traballo desenvolvido. Seguramente non se conseguiu o obxectivo principal, parar a Vía Rápida, pois é difícil loitar contra un inimigo todopoderoso. Ou pode que algo lle corresponda a infantilización masiva da sociedade, unha sociedade que, como di Riechemann, "quéreo todo simultaneamente, sen renunciar a nada, sen límites e sen aceptar pagar o prezo correspondente", a sociedade da inmadurez.

O traballo da Plataforma foi impecábel: aportou información, datos, gráficos, imaxes, esquemas e, sobre todo, alternativas reais e precisas para unha comarca cun patrimonio cultural e natural incuestionábel e irremprazábel. Propostas de mellora da C-550 con circunvalacións, vías secundarias ou incluso terceiros carrís, en 8 dos 14 kms, e a mellora do transporte público eran posibles alter-

nativas. O aforro que suporía non construír a vía rápida podería destinarse a cubrir necesidades reais dos veciños e veciñas do Morrazo, tais como o hospital comarcal (aforrando os depraizamentos a Vigo), bibliotecas, conservatorio, auditorio, etc. Tanto as alternativas ao transporte, como estas últimas que reducen a súa necesidade, son carencias que seguiremos botando en falta, que merman a nosa calidade de vida e que a vía rápida non substitúe.

Queremos pois destacar o traballo desenvolvido por Luis Pérez e todas as persoas que desde a Plataforma Anti-Vía Rápida do Morrazo teñen loitado por un desenvolvemento sustentábel, contra a mobilidade sen límites e a queima de combustíbeis foseis, que levan á destrución do planeta. Para dar testemuña das barbaridades denunciadas desde hai tempo pola Plataforma ficará a realidade dun Morrazo con vía rápida. No espazo virtual, o web www.morrazo.org segue a ser testemuña dunha catástrofe anunciada.



ADIANTO DE PROGRAMA 2005

EXPOSICIÓNS

"As mellores fotografías dos 25 anos de Hábitat"

"Prestige" de Manuel Sendón

"O rei dos monos, unha viaxe pola evolución humana"

"África: diversidade cultural e humana"

TAMÉN, COMA SEMPRE:
un completo programa de formación ambiental:
cursos, seminarios,
conferencias... ¡Consúltanos!

PROGRAMA DE EDUCACIÓN AMBIENTAL

Programa de visitas de centros educativos, asociacións e outros colectivos sociais. Neste programa danse a coñecer os recursos do medio mariño, a diversidade biolóxica do litoral, os espazos naturais protexidos na costa e a problemática da contaminación.

C E I D A

CENTRO DE EXTENSIÓN UNIVERSITARIA
E DIVULGACIÓN AMBIENTAL DE GALICIA

Castelo de Santa Cruz, s/n
15179 Liáns (Oleiros)

Tfo 981 63018 - Fax 981 614443
ceida@ceida.org - www.ceida.org

ou criterios". Ao final, tras tres anos de relación, ante carencias observadas na resposta da Consellaría de Medio Ambiente, o Valedor decide solicitar colaboración técnica da Facultade de Bioloxía da Universidade de Santiago "co fin de determinar o máis axiña posible e con exactitude as deficiencias do EIA". O Valedor envíalle a profesores de Zooloxía e Botánica as nosas consideracións, pero non o EIA, e nos informes que emiten os profesores conclúen: "a valoración da importancia das mencionadas carencias e a súa repercusión na Declaración de Impacto Ambiental só sería posíbel tras unha análise pormenorizada do EIA", e tamén "é obvio que esta opinión refírese unicamente ao citado escrito e non supón respaldo a un EIA sobre o que non fomos consultados". Unha mágoa.

DENUNCIA ANTE A COMISIÓN EUROPEA

Presentamos denuncia ante a Comisión Europea, e despois de tres anos conclúen que "non foi posíbel identificar unha violación das obrigas resultantes do dereito Comunitario de medio ambiente", todo iso en base a que "as

autoridades españolas destacan que este proxecto foi sometido ao procedemento de avaliación de impacto ambiental antes da súa autorización", e que "as autoridades españolas sinalan que se someteu á información pública", e que "as autoridades españolas sinalan que en atención ás alegacións formuladas realizan diversos axustes que melloran o proxecto inicial", e que "as autoridades españolas competentes destacan que os aspectos medioambientais están a ser tidos en consideración", e que "as autoridades españolas".

En fin, todo perfecto segundo as autoridades españolas. Pois non entendemos como lle está a quedar semellante aberración ambiental. No Parlamento Europeo foron máis rápidos. En tres meses concluíron o exame da nosa petición, "baseándose na información escrita e oral que lle transmitiu a Comisión Europea".

A INDEFENSIÓN ANTE A XUSTIZA

Só nos quedaba a esperanza na resolución do Contencioso Administrativo que interpuxemos ante o Tribunal Superior de Xustiza de Galicia, pero neste caso nin puidemos chegar a for-

mular a demanda. Agardábamnos polo expediente para poder facelo cando o Tribunal, despois de xuntar o noso recurso con outros que demandaban cuestións diferentes, pronunciou sentenza desestimando o recurso, porque non o fixemos ben.

Segundo o Tribunal, nós impugnamos o "Decreto de declaración de utilidade pública e urxente ocupación dos bens e dereitos afectados polo trazado da vía de alta capacidade do Morrazo", pero demandábamnos nulidade do estudo informativo, cousa que non podíamos facer xa que non tiñamos impugnado a "Resolución de aprobación definitiva do estudo informativo ou proxecto de trazado" no seu momento. Estamos a busca de tal resolución desde entón, e nada, sen éxito. Iso si, temos dereito a recurso de casación ante o Supremo, agardar oito ou dez anos, e se non gañamos, cargarmos coas costas e coas indemnizacións a que houbera lugar. ¿De canto? Do que a Xustiza decida. ¡Menos mal que estamos nun estado de dereito!

* Luis Pérez González é membro da Plataforma Anti-Vía Rápida do Morrazo

Murguía, Revista Galega de Historia, publicación editada pola Asociación Galega de Historiadores, ven de cumprir o seu primeiro aniversario. Durante un ano Murguía saíu cada catro meses grazas a centos de persoas e institucións que fixeron posíbel este feito como subscritores/as e lectoras/es... O vindeiro número, que estará nas librarías na segunda quincena de setembro, será un monográfico arredor da historia da música en Galiza. Colabora coa recuperación da memoria histórica do noso país.

Subscríbete!

Nome Apellidos

Enderezo

Localidade CP Teléfono

Solicita: Subscrición Máis Información

Enviar á Asociación Galega de Historiadores/as: Apartado de Correos 755 15.703 Compostela (GZ) ou secretaria@revistamurguia.com ■ Teléfono 687.59.46.18

www.revistamurguia.com

Por só 23 € /ano un número cada 4 meses na túa casa!

4

OUTRA POLÍTICA AMBIENTAL É POSÍBEL

Pedro De Llano, Catedrático de teoría e representación da Arquitectura • Eduardo García-Rodeja, Catedrático de Edafoloxía • Javier Guitián, Catedrático de Botánica • Augusto Pérez-Alberti, Catedrático de Xeografía • Victoriano Urgorri, Catedrático de Zooloxía Mariña

Un repaso á situación ambiental de Galiza a través da prensa nos últimos meses mostra un panorama tranquilizador. A conciencia ambiental dos galegos medrou, os turistas valoran de forma prioritaria o noso patrimonio natural e os efectos de catástrofes pasadas case desapareceron. Porén, os que hoxe asinamos este texto –e sen dúbida moitos outros cidadáns– somos conscientes de que o mapa ambiental de Galiza é un catálogo de actuacións desastrosas debuxado á custa do noso patrimonio natural.

Nos últimos tempos a paisaxe galega ten sufrido unha crecente e tolerada destrución. A eliminación dos seus elementos tradicionais –o entramado parcelario, a rede ancestral de camiños, as sebes e os muros– e o absoluto desprezo da arquitectura, unidos á desaparición dos nosos bosques autóctonos e á proliferación de plantacións converteron o noso territorio nun desastre.

Os solos non merecen ningunha atención e o seu uso inadecuado priváanos dun recurso vital. Ríos e regatos son considerados unicamente desde unha perspectiva mercantilista. Mentres, a política de augas continentais límitase ao encoramento e á construción de minicentrales, de xeito que se arrasan non só os cauces senón tamén as ribeiras e formas de modelado que xeran, como por exemplo rápidos e ferenzas.

No litoral a situación non é diferente; as áreas costeiras vense como terreos urbanizábeis onde proliferan paseos marítimos, estacionamentos, portos deportivos e piscifactorías. Comunidades biolóxicas mariñas son sepultadas por innumerábeis recheos que alteran a dinámica das augas modificando as correntes, ao tempo que a contaminación no mar incrementase exponencialmente como consecuencia do vertido de todo tipo de residuos.



Como alternativa preséntasenos unha política de conservación da natureza puramente propagandística. Pero o máis grave é que para iso vulnérase reiteradamente o marco xurídico vixente (véxanse por exemplo as actuacións nos "Espazos en réximen de protección xeral") ou utilízanse como respaldo órganos de control ambiental absolutamente dependentes da administración, como a Comisión Galega de Medio Ambiente.

Desde campos de especialización diferentes, cinco catedráticos das Universidades galegas coinciden nun diagnóstico pesimista da situación ambiental de Galiza, e reclaman unha actuación sobre a totalidade da nosa comunidade autónoma que ordene a actividade urbanística, a política de industrialización e dotación de servizos, e defina criterios para a correcta protección do medio natural

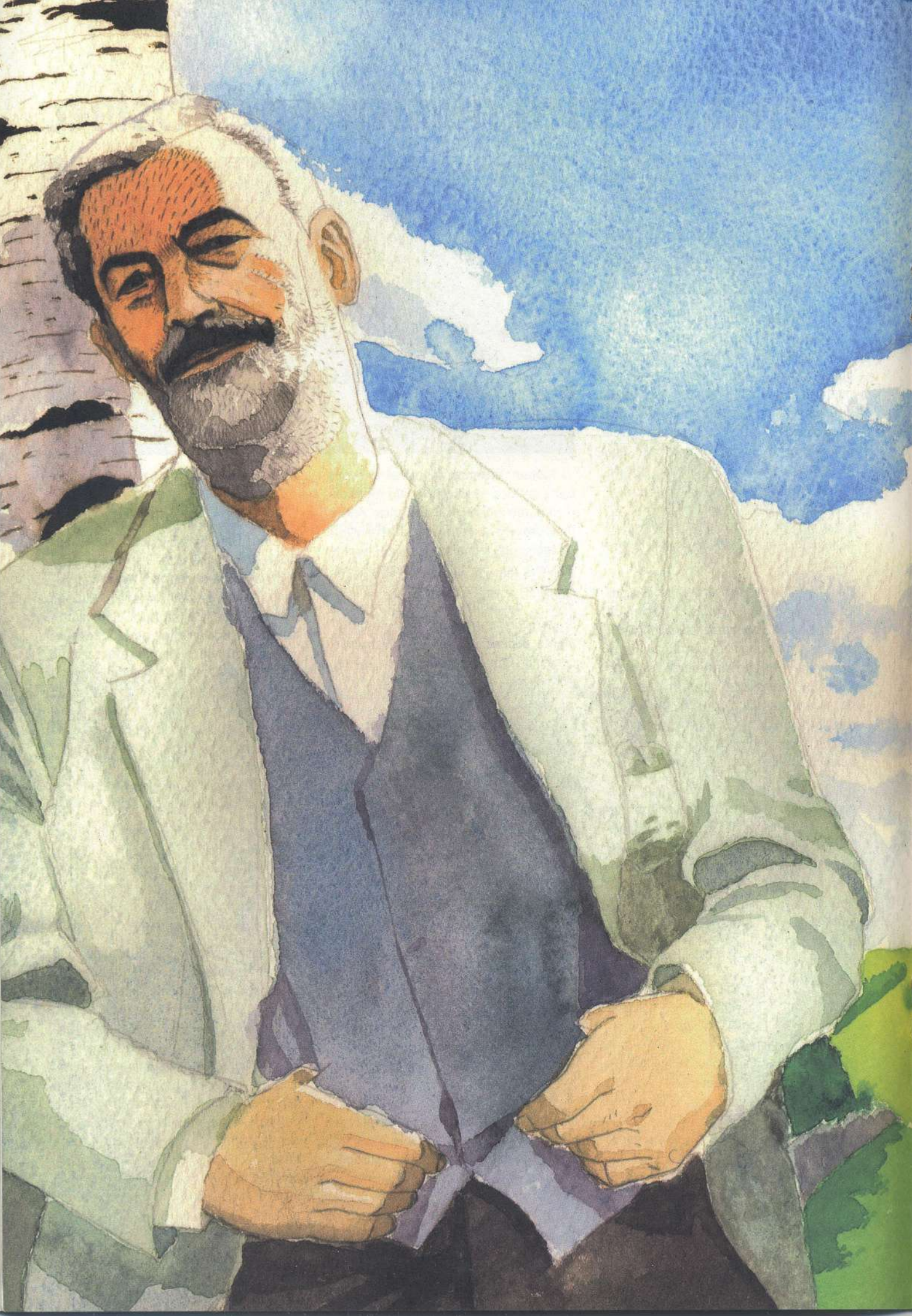
Por non falarmos da invocación de estudos de impacto ambiental, de obxectividade cuestionábel e carácter puntual, que ignoran o efecto multiplicativo do conxunto de actuacións que se realizan nun territorio. Exemplos significativos son os casos relacionados con parques eólicos, recheos marítimos ou

aproveitamentos hidroeléctricos dos nosos ríos.

Fronte a esta realidade, nós pensamos que Galiza pode e debe ser pensada no seu conxunto. Que desde unha perspectiva de ordenamento integral do territorio, é imprescindible unha actuación sobre a totalidade da nosa comunidade autónoma, que ordene a actividade urbanística e a política de industrialización e dotación de servizos, á vez que defina uns criterios para a correcta protección do medio natural. Unha actuación que, desde o profundo coñecemento de cada caso, declare áreas protexidas que garantan a defensa do noso patrimonio ecolóxico e proporcione un adecuado aproveitamento dos recursos.

Cando comezamos un nacente tempo histórico, a era da revolución dixital, o deseño dunha política ambiental ligada ás peculiaridades da nosa paisaxe e ás novas circunstancias tecnolóxicas e culturais é un obxectivo imprescindible.

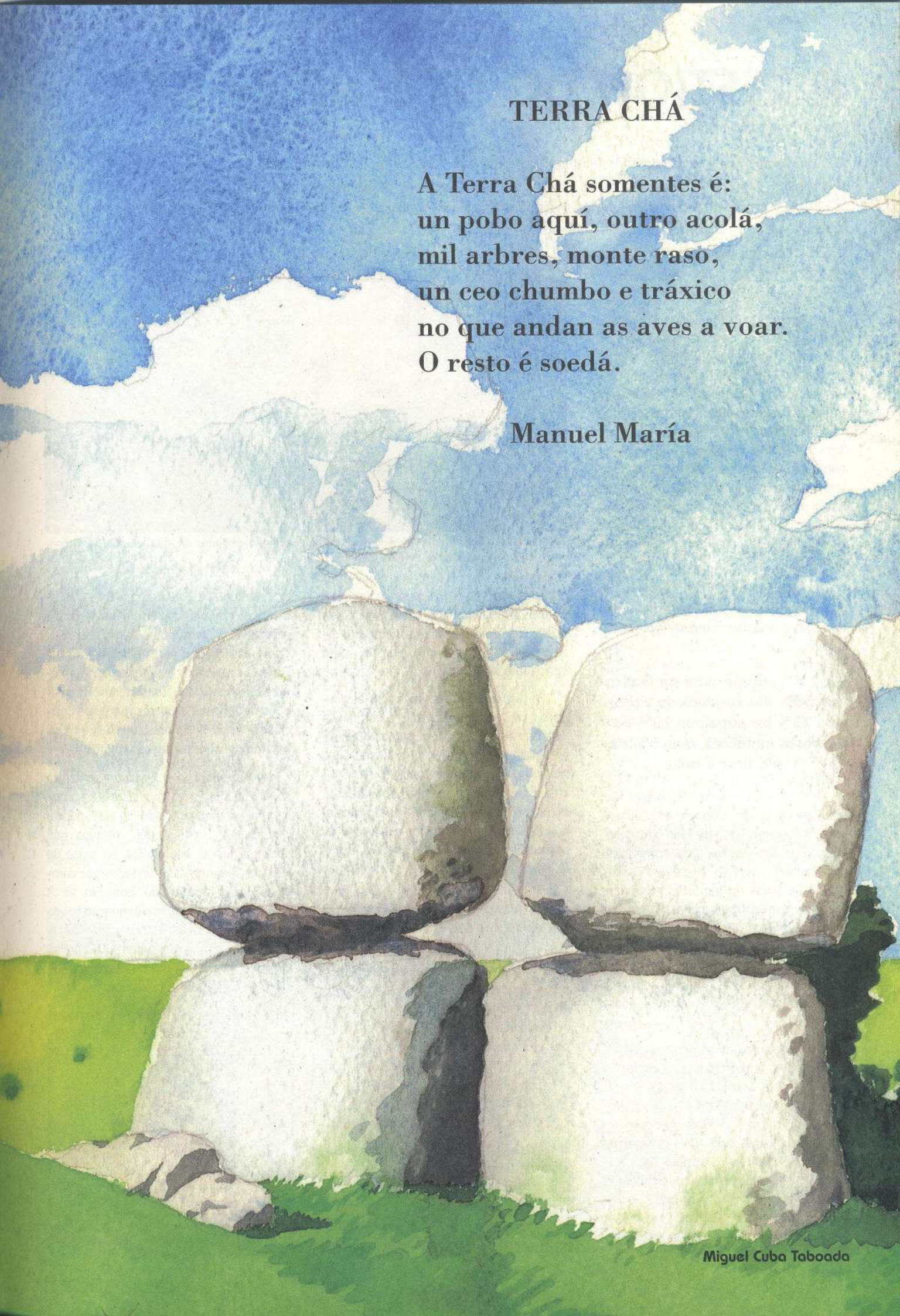
Desde campos de especialización diferentes partillamos o diagnóstico pesimista da situación ambiental de Galiza. En contra da tendencia actual, compartimos tamén a idea de que a nosa obriga como cidadáns e científicos é darmos a coñecer a nosa posición. Máis alá da propaganda, cremos que é un bo intre para lembrar que a política ambiental debe converterse nunha prioridade impregnando todas e cada unha das accións de goberno. Mais, de forma especial, queremos lembrar que *outra política ambiental é posíbel*; o futuro de Galiza depende en boa medida diso.



TERRA CHÁ

A Terra Chá somentes é:
un pobo aquí, outro acolá,
mil arbres, monte raso,
un ceo chumbo e tráxico
no que andan as aves a voar.
O resto é soedá.

Manuel María



A XESTIÓN DO LIXO NA GALIZA

Manuel Soto e Isabel Ruiz*

O funcionamento e resultados dos planos de compostaxe e reciclaxe de Nostián e Barbanza foron analizados nunhas xornadas organizadas o pasado mes de outubro pola Universidade da Coruña, contando coa colaboración de ADEGA e o CEIDA. Estes resultados deben ser decisivos para o debate e valoración do novo plano 2004-2010, presentado recentemente pola Consellaría de Medio Ambiente.

AS CONCLUSIÓNS DAS XORNADAS

As actas das xornadas pódense consultar na web de ADEGA www.adegagaliza.org. Os planos comarcais da Coruña e Barbanza atópanse cando menos un grao por encima do de SOGAMA, en relación coa xerarquía de opcións da normativa europea. Neste sentido, os expertos concluíron que o ámbito SOGAMA debería ser completado con plantas comarcais de compostaxe como primeira prioridade, e indicaron que o uso de vertedoiros de apoio para os residuos non aproveitábeis, unha vez estabilizados, é perfectamente compatíbel coas diferentes normativas europeas.

Púxose de manifesto como unha recollida selectiva de calidade dá lugar á materias primas doadamente aproveitá-

En 2003 recuperouse en Galiza un 38% dos residuos de vidro, un 13% de papel, un 10% de envases metálicos, e un 5% de plásticos e briks

beis, no canto de residuos, criticouse a política da Consellaría de Medio Ambiente en relación cos usos do compost e, para reducir o vertido, propúxose a aplicación de taxas ou impostos ecolóxicos sobre as cantidades vertidas. O modelo catalán considerouse axeitado neste aspecto. Pola contra, subvencionar a incineración está fora de toda lóxica, pois moitos países están a penalizala con impostos especiais, ao igual que sucede co vertido.

No eido das novas realizacións e experiencias, chamaron a atención a recollida porta-a-porta integral dos residuos domésticos en Catalunya, e os programas de compostaxe caseira desenvolvidos nos últimos anos pola Asociación ADEGA en Galiza. A recollida porta-a-porta integral ofrece mui boas calidades e porcentaxes de reciclaxe globais do 70-80%, claramente superiores ás dos modelos clásicos de recollida en conte-



Xosé Luis Martínez, Vicerreitor de Infraestrutura e Medio ambiente (a dereita), e Manuel Soto durante a inauguración das xornadas.

dores de rúa. Por outra banda, o compost obtido nas experiencias galegas de compostaxe caseira mostrou os mellores índices de calidade, sendo axeitado para agricultura ecolóxica.

Por último, os organizadores das xornadas reclamaron de todas as administracións máis transparencia na xestión e facilidades no acceso á información, aínda que se mostraron satisfeitos coa colaboración neste sentido ofrecida pola empresa xestora da planta do Barbanza, e valoraron positivamente o cambio de actitude rexistrado no Concello de A Coruña no último ano.

RESULTADOS GLOBAIS NA XESTIÓN DO LIXO EN GALIZA

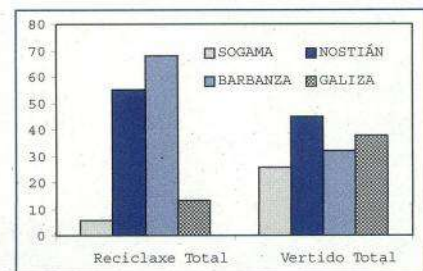
Os cadros adxuntos resumen os resultados globais que están a ofrecer os diferentes modelos de xestión. Porén, a primeira conclusión é a relativa ao fracaso xeneralizado na prevención da xeración de residuos. Segundo as estimacións da Consellaría de Medio Ambiente, a xeración de residuos domésticos en 2003 foi de 1.004.220 t, o que indica un incremento do 23% en relación coa situación en 1998.

A recuperación de inertes mostra un éxito xeral en vidro, e o fracaso no resto das fraccións. En 2003 recuperouse en Galiza un 38% dos residuos de vidro, un 13% dos residuos de papel, un 10% dos residuos de envases metálicos, e un 5%

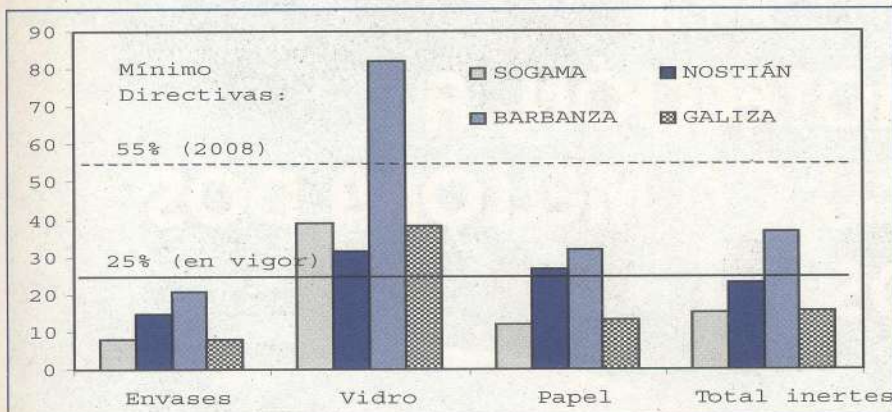
dos residuos de plásticos e briks. Aliás, os plásticos recuperados en SOGAMA destináronse a incineración e non á reciclaxe. Como resultado, para o conxunto de Galiza a reciclaxe estimouse en aproximadamente o 12% da fracción de residuos de envases e outros materiais reciclábeis, lonxe do mínimo do 25% exixido pola directiva europea do ano 1994.

A recuperación da materia orgánica móstrase como peza fundamental, xa que esta fracción achega máis do 50% do lixo galego. Así, o 45% dos residuos que entran á planta en Nostián ou perto do 40% en Barbanza son tratados por compostaxe. No ámbito do Concello de A Coruña acadouse un resultado notábel de participación cidadá na separación orgánico-inorgánico, o que permitiu acadar só no concello de A Coruña a recollida de 19.343 t de M.O. de alta calidade en 2003.

As cantidades de residuos destinados a vertedoiro, sen tratamento previo algún,



Porcentaxes de reciclaxe total do lixo (incluíndo o compost elaborado) e vertido final en cada un dos ámbitos de xestión



Porcentaxes de reciclaxe de materiais inertes en cada un dos ámbitos de xestión, incluíndo tanto os materiais de recollida selectiva monomaterial como os de separación en planta (En envases inclúense os envases de plástico, metal e bricks; Os datos corresponden ao ano 2003, agás no caso de Barbanza, onde corresponden a outubro 2003-setembro 2004)

avaliáronse en 131.473 t en 2003 (segundo a Consellaría de MA), equivalentes ao 13,1% do lixo total. Ademais do anterior, unha cantidade importante de residuos tratados van aos vertedoiros de apoio, e non só en Nostián e Barbanza, pois a estes

O borrador do novo plano prevé dedicar 0,31 euros a cada t. prevenida (0,5% do orzamento total) e 11,02 euros a cada t. xestionada: o fracaso na prevención estaría garantido

hai que sumar o vertedoiro "fantasma" de SOGAMA en A Areosa (Cerceda). A este vertedoiro destínase unha cantidade indeterminada de residuos sen tratar. Por outra banda, mais do 26% en peso dos residuos da chamada "bolsa negra" de SOGAMA, incluíndo voluminosos e outros refugallos (6%), escouras (13%) e cinzas (7%), estas tipificadas como residuos perigosos, van a vertedoiro en SOGAMA.

Finalmente, existen diferencias notábeis entre ámbitos ou modelos de xestión, a favor de Barbanza e Nostián fronte a SOGAMA. A reciclaxe atinxe o 33% no ámbito do plano Barbanza, o 10% no de Nostián e o 5% no ámbito dos concellos aderidos a SOGAMA, incluíndo en cada caso os materiais recuperados nos contedores de vidro e papel. Se a isto sumamos a compostaxe, as cifras globais de reciclaxe atinxen o 65-70% no Barbanza e o 55% en Nostián, ficando no 5% no ámbito SOGAMA. O vertido sitúase no 45% en Nostián, no 30-35% en Barbanza e no 26% en SOGAMA.

NOVO PLANO 2004-2010

O documento (borrador para o debate) presentado pola Consellaría de Medio Ambiente contén algunhas propostas de interese, se ben globalmente resulta deficiente pola súa baixa calidade, ao tempo que consagra a liña de incineración do lixo, e non permitiría o cumprimento dos obxectivos actuais e futuros en materia

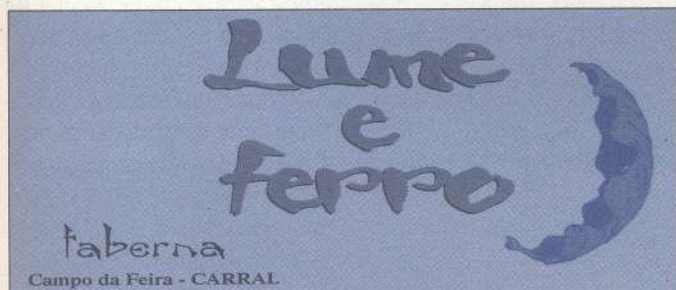
de reciclaxe e compostaxe da normativa europea e estatal. O orzamento previsto é de 77.450.260 euros.

De non modificarse en profundidade, o fracaso na contención da xeración de lixo repetirase de novo, como consecuencia da ausencia de medidas reais dirixidas á prevención, que contan con tan só o 0,5% do orzamento. O plano prevé un obxectivo de redución para 2010 do 1% das cantidades xeradas en 2003. Un sinxelo cálculo lévanos a conclusión de que o plano dedicaría 0,31 euros a cada t prevenida e 11,02 euros a cada tonelada xestionada. O fracaso na prevención non debería pois estranar a ninguén.

Como novidade, recoñece a compostaxe tanto a escala industrial como caseira, mentres os obxectivos de reciclaxe de residuos de envases continúan a ser confusos, xa que non se diferencia con claridade entre reciclaxe do material e valorización enerxética.

Segundo o borrador do plano, a reciclaxe recibirá o 2,2% dos investimentos destinados a promover o tratamento, a compostaxe o 1,7%, mentres que a valorización enerxética recibirá o 96,1%. Como resultado, a reciclaxe e a compostaxe apoiaranse con 1,9 e 3,73 euros/t adicional xestionada, respectivamente, mentres que á valorización enerxética dedicaríanse 220,48 euros/t adicional. A compostaxe caseira recibiría un apoio de 0,8 euros/t potencial. Diante destas cifras, non podemos dicir que a Xunta esté pensando realmente en fomentar a reciclaxe e a compostaxe.

*Manuel Soto e Isabel Ruiz son Profesores de Enxeñaría Química na Universidade da Coruña.



POR INICIATIVA POPULAR

LEI PARA A PROTECCIÓN, A CONSERVACIÓN E A MELLORA DOS RÍOS GALEGOS

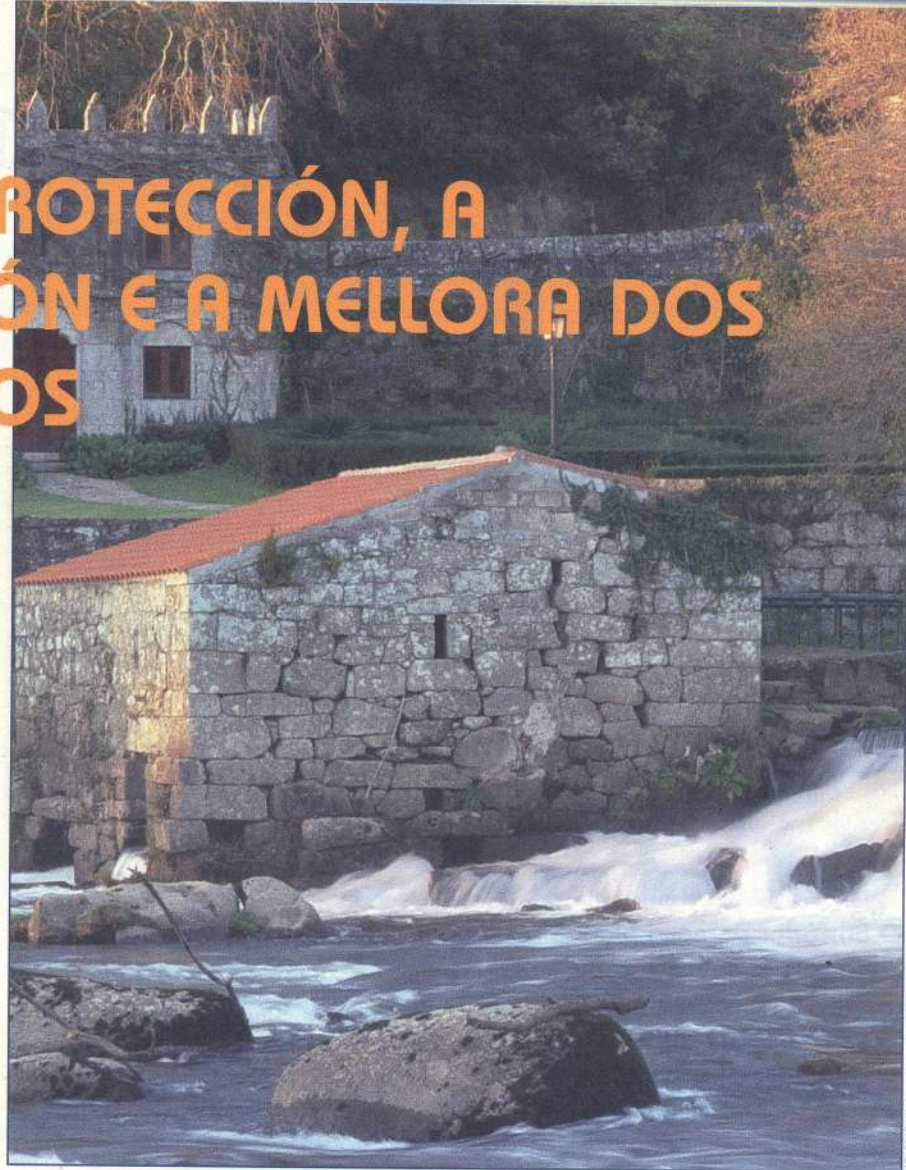
Manuel Soto e Alberte Sánchez

Os ríos galegos atópanse hoxe en perigo. A alteración física, debida sobre todo ás presas hidroeléctricas, a perda e degradación dos hábitats, a invasión das zonas de inundación debido a todo tipo de construcións, a sobreexplotación piscícola, a contaminación e a introdución de especies alóctonas, son os factores que máis contribúen á diminución da súa biodiversidade. O salmón é un bo indicativo da perda de poboacións nos nosos ríos: nos últimos 50 anos, as súas existencias reducíronse en máis dun 99%. Os recursos socio-culturais relacionados co medio fluvial corren a mesma sorte que os nosos ríos.

A alteración física do hábitat é o principal impacto sobre os nosos ríos e ecosistemas de auga doce: eliminación de zonas de inundación, destrución das brañas e mananciais, dragados, canalizacións, aproveitamentos hidroeléctricos, e mesmo algúns paseos e praias fluviais. Aliás, danse casos frecuentes e xeneralizados de contaminación orgánica, que afectan permanente ou temporalmente a máis do 80 % da rede hidrográfica galega. Tamén é preocupante a contaminación por substancias químicas e a presenza de especies exóticas.

Galiza, con tan só o 5% do territorio e o 7% da poboación, xera o 25% de toda a electricidade de orixen hidrica do Estado español, da que perto do 40% consúmese fora do noso país, cunhas perdas elevadas no transporte. Esta sobreproducción non redundou nun mellor abastecemento aos pobos e comarcas galegas.

Desde hai máis de dez anos, diferentes colectivos veñen denunciando a proliferación de instalacións hidroléctricas nos nosos ríos, con exemplos tan drá-



Hiberne SA

maticos como os proxectos de aproveitamento hidroeléctrico integral do Rio Ulla (con 12 novos encoros para o Alto Ulla), Lérez (con 6 encoros), Verdugo (con 8 novos encoros)... En realidade, toda Galiza está afectada por instalacións deste tipo, que só nos últimos anos rondan o centenar.

Só nos ríos de Galiza-Costa (aqueles que transcorren íntegramente pola Comunidade Autónoma de Galiza) estaban en funcionamento 57 aproveitamentos hidroeléctricos a finais de 2002, mentres outros 46 proxectos tiñan sido autorizados entre 1998 e 2002. Rexístrase así un incremento do 48% na potencia global previamente instalada, que resulta do 139% se nos referimos unicamente aos aproveitamentos de menos de 10 Mw (as chamadas minicentrales). De pouco serviron as numerosas alegacións aos planos hidrolóxico e sectorial hidroeléctrico, ou a rotunda oposición das poboacións locais á grande maioría dos proxectos.

A Lei 1/1995 de Protección Ambiental de Galiza non foi de utilidade para

prevenir a deterioración dos ecosistemas fluviais. Diversos aspectos da Lei 7/1992 de pesca fluvial de Galiza e da normativa de avaliación de impacto ambiental están a ter unha aplicación moi deficiente. A Directiva Marco da Auga, do ano 2000, semella esquecida polas autoridades e a administración galega.

Diante desta situación de incumprimento xeneralizado das leis ambientais, considerouse necesario a elaboración dunha nova norma que evite as ambigüidades e enfrente os verdadeiros problemas e causas de deterioración dos nosos ríos. A recolla de sinaturas é tamén unha oportunidade para a información e a concienciación social sobre a situación dos ríos.

A PROPOSICIÓN DE LEI

Nunha primeira reunión no mes de setembro de 2004, os colectivos participantes acordaron as liñas xerais da proposta desta Iniciativa Lexislativa Popular (ILP). O obxectivo desta lei será o de protexer e reparar o patrimonio

cultural e natural dos ríos galegos, a través de medidas e accións como as seguintes:

Evitar e limitar o impacto das obras hidroeléctricas, das obras de regulación e das captacións de auga.

Evitar a contaminación por vertidos puntuais ou por fontes difusas, e a contaminación biolóxica por especies invasoras.

Promover o uso racional da auga, a educación ambiental relacionada cos ríos como sistemas vivos, e cos diferentes procesos socioeconómicos que impactan nos ríos, e promover o desenvolvemento de fontes de enerxía limpa e o aforro enerxético.

Acadar a protección integral dunha parte significativa dos ecosistemas fluviais galegos, co obxectivo de garantir a conservación sustentábel da paisaxe e a biodiversidade fluviais.

Levar a cabo a restauración do hábitat que garanta a viabilidade de especies hoxe ameazadas (salmón, sábel, lamprea, anguía, reo, mexilóns de río, fauna invertebrada, etc).

Desenvolver un plano de protección dos recursos etnográficos e histórico-culturais ligados ao medio fluvial.

Promover e garantir unha participación efectiva da sociedade na definición e aplicación das políticas da auga como base para acadar os obxectivos últimos desta lei.

A proposta de lei conta cunha exposición de motivos e sete artigos que desenvolven os aspectos indicados. Para que esta proposta entre no Parla-

mento Galego, requérese que sexa asinada por máis de 15.000 persoas con dereito a voto nas eleccións autonómicas.

COMISIÓN PROMOTORA

A Comisión Promotora está constituída polas seguintes persoas, a título individual:

Alberte Sánchez, Daniel L. Vispo, Xosé Salvadores, Manuel Soto, Cristina Amor, María Xosé Vázquez, Suso de Toro, Mónica García, Pedro J. Alonso, Marcial Barral, Alberte Lema, Fernando Malvar, Xosé Sánchez, Chao Rego, Francisco Bahamonde, Ana Rodríguez, Fernando Cobo, Marcos González, Fernando Malvar, Paco Vaamonde, Celestino Quintela, etc.

COLECTIVOS E ENTIDADES COLABORADORAS

Alén da iniciativa individual dos membros da Comisión Promotora, diferentes organizacións e colectivos interesados na protección e a conservación dos ríos acordaron o seu apoio á esta iniciativa. Estas entidades colaboran sufragando os gastos da edición de materiais e organizando a recolla de sinaturas.

- ADEGA
- ADENCO
- Arrepións
- Asoc. pola Defensa da Ría de Pontevedra
- BNG
- Burla Negra
- CGT Pontevedra
- CIG
- Club deportivo río Miño
- COGADER
- Colectivo río Arca Sevil
- Colectivo río Barcés
- Colectivo río Navia
- Colectivo río Ulla
- Colectivo río Tines
- Colectivo ríos Vilacoba e S. Xusto
- Comités Abertos da Facultade

- Confed. Galega de Viciños
- Coord. pro Natureza Ourense
- Coord. do Úmia
- ERVA-Ecoloxistas en Acción
- Federación Galega pola Defensa da Cultura Marítima e Fluvial
- FEG
- Galiza Nova
- Oureol
- PLADEVER
- Plataforma Ría de Arousa
- Plataforma Ría de Vigo
- Sindicato Labrego Galego

Porén, a colaboración continúa aberta a calquera colectivo novo ou persoa que queira apoiar esta iniciativa coa recollida de sinaturas ou a organización doutras actividades de apoio. Para recibir os materiais da campaña, as persoas e colectivos interesados deben dirixirse a:

ADEGA ILP RIOS
Tel. 981 570 099 - Fax: 981 570 099
Correo electrónico:
adeganacional@adegagaliza.org



BALDAIO

unha zona natural



DE NOVO

O RÍO MIÑO EN PERIGO

Anxo F. Saborido*

Cando fai uns anos se desbotou a construción do Encoro de Sela polo seu forte impacto ambiental deixábase a porta aberta para a construción dun novo aproveitamento hidroeléctrico. Prevese agora a construción de tres encoros duns 23 metros de alto cada un, cunha coroa que chega a superar os trescentos metros de lonxitude, e que asolarían uns vinte quilómetros de río e inundarían máis de dúscentas hectáreas de terreo.

Na actualidade, a conca do Río Miño, incluíndo, pois, aos aflúentes, é a conca que conta coa máis elevada densidade de aproveitamentos hidroeléctricos do Estado español, aparecendo un grande encoro ou outra presa menor cada 500 km². A recién creada *Plataforma Cívica pola Defensa do Río Miño* tentará evitar que se constrúan os encoros novos, concienciando á poboación de que non son necesarios e que o interese colectivo debe primar sobre os intereses económicos duns poucos



Vista do miño dende o río Arbo, o pobo do fondo é San Xoán de Mourentan.

O principal río de Galicia, o Pai Miño, que nas comarcas do Condado e Paradanta discorre polos Concellos de Crecente, Arbo, As Neves e Salvaterra, para no Baixo Miño descender sinuoso até o mar por Tui, Tomiño e A Guarda, corre un serio risco de perder o último treito de vida que aínda non foi sepultado baixo o formigón dos encoros. Hai uns meses, Unión Fenosa (UF) e Enerxías de Portugal (EDP) presentaron ante a Dirección Xeral de Calidade e Avaliación Ambiental do Ministerio de Medio Ambiente a memoria-resumo do *Proxecto de modificación de características do aproveitamento hidroeléctrico de Sela*, que prevé a construción de tres novos encoros entre a presa de Frieira, a última construída até hoxe, e o lugar no que estaba previsto construír o encoro de Sela, que no seu día foi desestimado polo seu fortísimo impacto ambiental, sendo de magnitude crítica moitas das súas consecuencias, por exemplo, no referente ao aumento dos días de néboa,

a desaparición das pesqueiras e á perda de terrazas e solos fluviais así como á perda do tramo rápido do río.

Ante esta situación, varios colectivos do tecido social das Comarcas da Paradanta, do Condado e do Baixo Miño decidimos constituírnos en Plataforma, a Plataforma Cívica pola Defensa do Río Miño, na que se integraron grupos ecoloxistas, partidos políticos, asociacións de pescadores, asociacións culturais, asociacións de comerciantes e empresarios, etc. Foi logo dunha reunión previa cando nunha reunión aberta á sociedade se constituíu a Plataforma na vila de Salvaterra de Miño o pasado 6 de Xuño de 2004.

O PROXECTO

A pretensión de construír estes encoros vén de vello, cando os gobernos españois e portugueses, presididos polos dictadores Franco e Salazar, asinaban un convenio para o aproveitamento hidroeléctrico dos ríos transfronteirizos, polo

que se outorgaba unha concesión a UF e EDP para aproveitar o potencial hidroeléctrico dun treito internacional do Río Miño de 23 quilómetros contados dende Frieira, na proporción do 64,5% da enerxía para UF e un 35,5% para EDP. Estamos, pois, ante unha concesión fóra de lugar na actualidade, outorgada a dedo cando agonizaban dous reximes dictatoriais na Península Ibérica, que durante anos gobernaron sen posibilidade de protesta ou expresión diferente á do rexime.

Como sempre, a produción prevista (uns trintadousmil Mw)hora cada un dos tres encoros) non quedaría nas nosas terras. Galiza é un exportador de enerxía eléctrica, aínda cando chove pouco; datos recentes afirman que no ano 2002 Galiza foi quen de exportar un 38% da enerxía xerada a pesar de ser un dos anos con menor produción polo descenso de precipitacións.

O Río Miño, dende Frieira até a súa desembocadura, está proposto pola Xunta de Galicia e tamén polo goberno portugués para a súa inclusión definitiva no proxecto comunitario Rede Natura 2000. Este Sitio de Interese Comunitario perdería gran parte da súa riqueza, cando non toda, que o fixo meritório desta pretendida protección a nivel europeo, se as augas son encaixonadas en tres veces sucesivas, desaparecendo unha zona de augas rápidas e cheas de vida que baixan flanqueadas por fermosas formacións xeolóxicas ás dúas marxes.

CONSECUENCIAS

As consecuencias destas modificacións neste espazo natural serían moitas e irremediábeis nalgúns casos. A lamprea, ese animal prehistórico de máis de catrocentos millóns de anos, habitual

visitante das augas rápidas dos ríos Miño e Tea, entre outros, vería modificado drasticamente o seu hábitat, supondo en moitos casos un obstáculo infranqueábel a aparición de tres muros no cauce do río. Isto suporía, primeiro a súa redución, e logo a súa desaparición, pois aos nosos ríos só volven as lampreas que nacen aquí.

Co estancamento, desaparecerían baixo as augas as milenarias construcións das pesqueiras, que estratexicamente deseñadas para adaptarse ao nivel de auga, serven para pescar cada ano a lamprea, protagonista da festa gastronómica máis antiga de Galiza. En perfecta harmonía co caudal do río, as pesqueiras tamén serven para pescar a anguía e o sábel, peixes que hoxe apenas remontan as augas do Miño e do Tea.

A incidencia sobre as restantes poboacións de peixes tamén sería máis que notábel. Se o salmón ou o sábel teñen moitas dificultades para superar un salto único de auga noutros ríos, que esforzo terán que facer para superar tres encoros máis no Miño?

O MICROCLIMA E O ALVARIÑO

O Río Miño está canso; as súas augas xa non corren libres e os seus moradores xa non son tantos nen os mesmos. Os grandes encoros de Belesar, Os Peares, Velle, Castrelo de Miño e Frieira modificaron o microclima do seu lugar, tendo como resultado o aumento dos días de néboa anuais. Isto, no Condado, e na marxe portuguesa, poría en perigo as plantacións de alvariño, xa que se verían atacadas por un maior número de pragas afectando á maduración da uva e á calidade do prezado líquido.



A foz do Miño tamén se vería afectada polos encoros, pois xa hoxe un dos principais problemas que ten é a falta de auga.

FLORA ENDÉMICA


Na Vila de Melgaço celebrouse a finais de Maio o Congreso Internacional sobre o Río Miño no que se puxo de manifesto a clara oposición ao proxecto que nestes momentos tenta dar os primeiros pasos dende os diferentes estamentos da sociedade portuguesa, tanto a nivel universitario como político. O proxecto implica altos custos sociais, ecolóxicos e económicos. No Congreso deuse a coñecer a existencia de flora endémica ligada ao cauce internacional do Río Miño. Trátase dunha especie de gramínea que quedaría baixo as augas e desaparecería se se construen os tres encoros. Ademais, outras especies de flora atopan nas beiras do Miño un dos seus últimos refuxios.

CONCLUSIÓN

Unha nova agresión, e en maior medida, unha agresión desta magnitude, suporía a desaparición dun lugar de singular beleza no noso País no que aínda hoxe podemos ver un río cheo de vida e

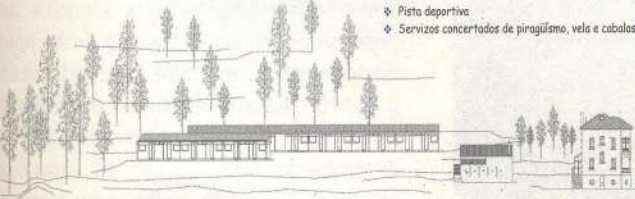
de vida ligada ao río. Como indica o artigo 45 da Constitución do Estado español, todos temos a obriga de conservar un medio ambiente adecuado para o desenvolvemento da persoa. Se permitimos a construción destes encoros sen facer nada pola nosa parte, incumpriríamos esa obriga constitucional e seríamos irresponsabelmente insolidarios coas xeracións futuras que teñen o dereito a disfrutar do último treito de Miño libre de encoros. Debe primar o interese colectivo da sociedade ao disfrute da natureza nas mellores condicións posíbeis, sen alteracións que provenían da man do home e que só teñan un interese económico e mercantilista. A pretensión de construír estes encoros debe desbotarse dunha vez por todas e para sempre. Este é o obxectivo último da Plataforma.

*Anxo F. Saborido é Presidente de Adenco e Portavoz da Plataforma Cívica en Defensa do Río Miño



Turismo e Natureza

- ◆ Aula de natureza
- ◆ Actividades de educación ambiental
- ◆ 60 prazas no ALBERGUE e 8 na CASA
- ◆ Turismo cultural
- ◆ Rutas de sendeirismo
- ◆ Obradoiros
- ◆ Xogos ambientais
- ◆ Xogos tradicionais
- ◆ Horto ecolóxico
- ◆ Enerxías renovables
- ◆ Piscina
- ◆ Pista deportiva
- ◆ Servizos concertados de piragüismo, vela e cabalos



Breanca Dorroña s/n 15637 Vilarmoiar A Coruña
Tlf./fax 981.79.88.63 info@alvarella.com

www.alvarella.com

Achégate ó Parque Natural das Fragas do Eume

Rúa Nova

R

CAFETERIA
RESTAURANTE

Rúa Nova, 36

Santiago de Compostela

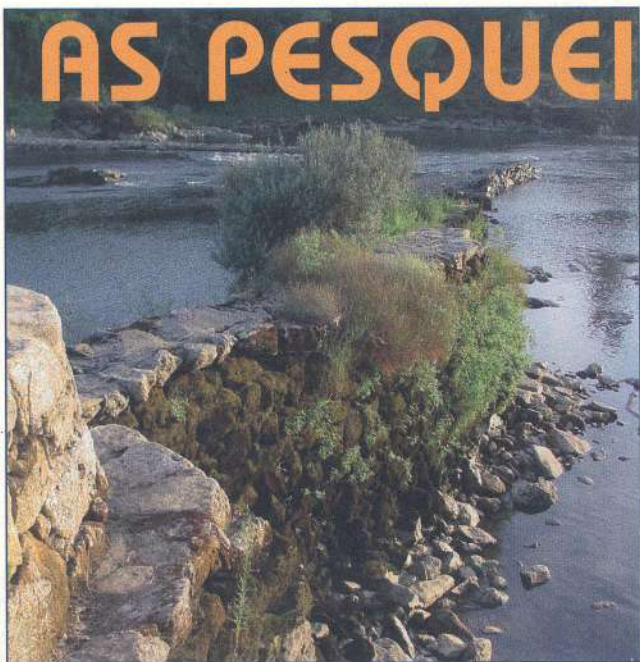
Tfno.:
981 566 980

Tfno./Fax:
981 571 373

AS PESQUEIRAS DO MIÑO

UN PATRIMONIO EN PERIGO

Alberte Reboreda*



As pesqueiras ou pescos son un tipo de construción presente nos grandes ríos de Galiza (Tambre, Ulla, Miño...). A empresa Unión Fenosa, concesionaria de moitos dos encoros construídos no noso país desde a ditadura, anegou boa parte dos pescos situados no Tambre coa construción do encoro Barrié de la Maza. Así mesmo unha de cada tres pesqueiras do Miño desapareceron para sempre pola construción dos encoros de Frieira, Castrelo do Miño, Velle, Os Peares e Belesar. A construción de tres novas presas no Baixo Miño traería consigo o asolagamento e destrución dun patrimonio natural e cultural dun valor excepcional. As pesqueiras, pezas clave dese patrimonio, tamén se verían afectadas gravemente.

UN VIVEIRO NATURAL CAMIÑO DO EXTERMINIO

O número de pesqueiras en produción no pai dos ríos galegos non fixo senón diminuír progresivamente desde entón, pasando dos 700 exemplares útiles no ano 1963 aos 450 do ano 2004 (243 na marxe galega, dos que só se utilizan a metade).

A Idade Media achéganos os primeiros testemuños escritos que proban a existencia destas construcións de valor etnográfico. Tal e como afirma Vila Botanes (2001) "as pesqueiras eran un dos sistemas máis antigos e enxeñosos para capturar a lamprea: <Entonçe aforaron Alvaro Vasques canonigo desde esteyro de ryo de muynnos fasta o camyn-

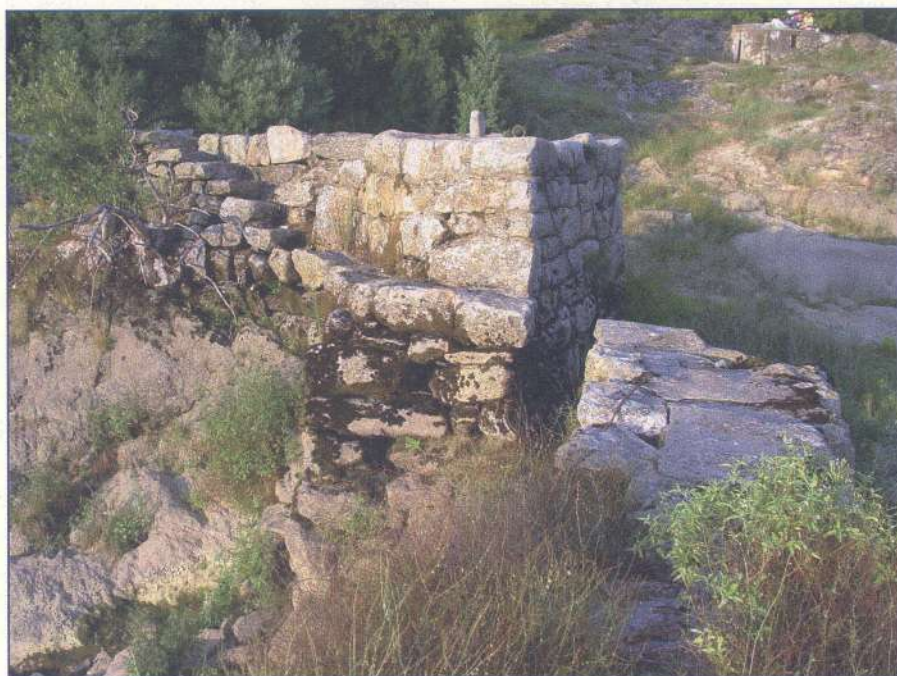
no que vay de Santa Vaya que topa ennas barroqueiras que posa ende fazer huna pesqueyra para lançar rede de cabaças ou de caneyro por vozés e pague por Sam Martino en cada hunn anno ao cabidous maravedis de moeda vella>(...)"

Na Idade Moderna o Catastro do Marqués de Ensenada (S. XVIII) xa recolle referencias ao número de pesqueiras existentes no Miño ao seu paso pola comarca do Condado, así como aos beneficios que acadaban os seus titulares. Ademais na vila de Arbo existen documentos do século XVIII denominados *tabalas*, nos que se fixa o rexistro da propiedade das pesqueiras, os días de pesca, a feitura das redés, cómo armalas e incluso a técnica de construción dos pescos.

Levantadas en forma de sólidos bloques graníticos, as pesqueiras do río Miño levan séculos axudando aos pescadores a pescar lampreas, salmóns e sábalos. O número de capturas non fixo senón descender nas últimas décadas, tal e como xa apuntaba Eliseo Alonso na década de 1980, quen se refería ao Miño como un "viveiro natural camiño do exterminio". A contaminación das augas, a sobrepesca, as areeiras e os encoros son os causantes deste atentado contra a intelixencia e a biodiversidade.

PESQUEIRAS CABACEIRA E BITURÓN

Existen dous tipos de pescos fundamentalmente, as pesqueiras para redes *cabaceira* e as de redes *biturón*. As primeiras constitúense por medio dun único bloque ou *poio*, de forma trapezoidal ou de paralelepípedo, que se ergue á beira do río, ben de forma oblicua ou paralela ao leito. Os seus muros levántanse entre 2 e 3 metros sobre o chan para acadar un longo de entre 4 e 5 m, por un largo duns 2 m. aproximadamente. As pesqueiras especializadas nas redes *biturón* constan dun número indeterminado de *poios* (entre dous e catro maiormente) que se emprazan respecto ao río de maneira idéntica aos pescos para redes *cabaceira*. Estes *poios* dispóñense de maneira graduada desde o punto de vista volumétrico, perdendo altura a medida que penetran no río ata desembocar nun murete en forma de anteparo coñecido como *rabo* que ten como función desviar a corrente cara os *poios* para forzar o destino dos peixes no seu ciclo migratorio.



O corpo das pesqueiras levántase en cachotería concertada constituída a seco, isto é, sen argamasa. Porén, tal e como afirma un dos seus mellores coñecedores e estudosos, o arquitecto César Portela (1985), nas últimas décadas tense incorporado a argamasa, as grampos de ferro e incluso o formigón, materiais que non depreciaron o seu valor como "síntese perfecta entre arquitectura e inxeniería, que acabou por se integrar na natureza, da cal soio se diferencia pola súa xeometría", en definición do autor da Casa das Palabras.

As pesqueiras semellan galeóns de pedra ancorados secularmente nas ribeiras, o último testemuño de cando o Miño era navegábel ata Ribadavia. Malia o seu histórico réxime de multipropiedade, o seu goberno corresponde, como en todos os barcos, a un *patrón*, que administra a explotación dos pescos entre os *maríñeiros*, nome que reciben os demais donos e usuarios. Hoxe o *patrón* maioritario é FENOSA, un timonel suicida que pretende afundir o barco facendo valer a súa condición de propietario do 90% dos pescos deste tramo.

BENS DE INTERESE CULTURAL

No estudo e defensa das pesqueiras destacaron, ademais de Eliseo Alonso e César Portela, nomes propios como os de Antero Leite, Xaquín Lourenzo, Daniel Pino, Manuel Caamaño, Tarrago Cid ou

Moliner Llorente. Pero entre todos eles resplandece o dun pescador, Ignacio Gago, que vive e bebe en Arbo para fortuna da humanidade. Grazas ao seu esforzo e tesón as pesqueiras iniciaron o camiño da protección legal no ano 1979. O seu empeño conseguiu que se incoase

Hoxe o patrón é FENOSA, un timonel suicida que pretende afundir o barco facendo valer a súa condición de propietario do 90% dos pescos

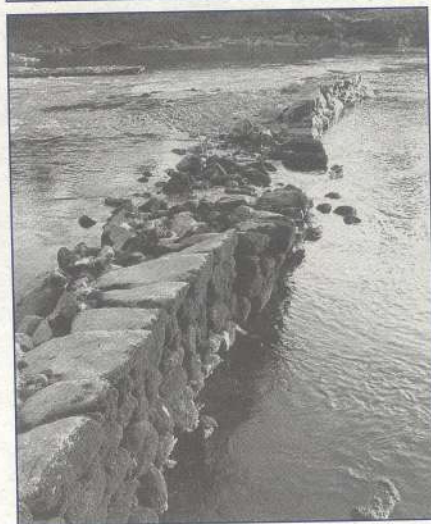
o expediente de declaración das pesqueiras de Salvaterra, As Neves, Arbo e Crecente como "patrimonio histórico-artístico". O expediente nunca se concluíu, e a protección unicamente acadou os exemplares localizados no concello arbense, que figuran desde entón como "elementos inventariados", o nivel de protección máis elemental que considera a Lei do Patrimonio Cultural de Galiza.

Vintecinco anos despois a *Plataforma en Defensa do Río Miño* pretende instar de novo á Dirección Xeral de Patrimonio da Xunta de Galiza, a incoar e concluir un expediente de declaración das pesqueiras de todos os concellos afectados como *Bens de Interese Cultural* (BIC) na categoría de *Lugar de Interese Etnográfico* (art. 8.4 f) da lei 8/1995), a maior protección prevista pola lei para os bens culturais

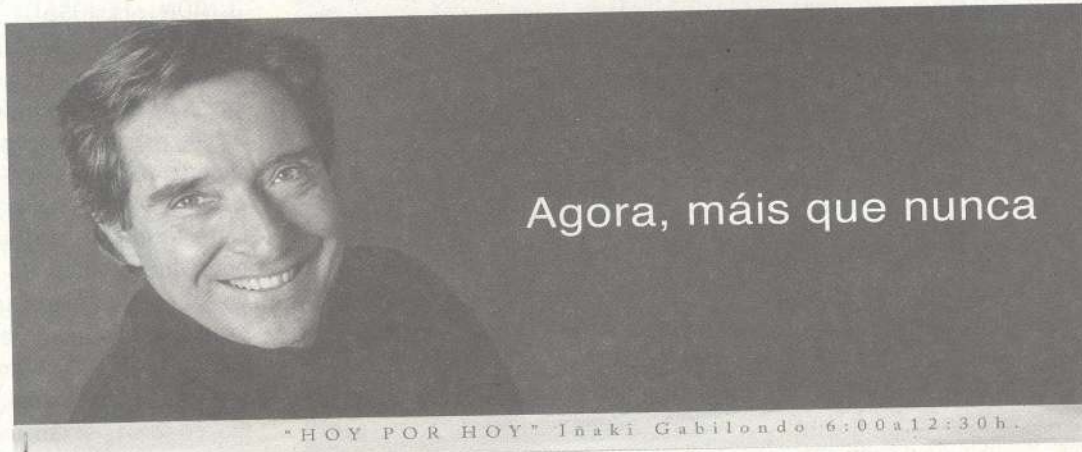
desta entidade. A mesma iniciativa temos intención de presentar ante a goberno portugués. Queremos facer boas aquelas palabras de Manolo Rivas que rezaban, a modo de oración cívica:

(...) A xente sensata do mundo leva anos falando da necesidade dun crecemento harmónico e sostíbel. Hai moitas cousas que facer e cambiar. E hai outras que simplemente cómpre conservar e non tocar. Para un país como Galicia, e por referirse a aínda por sorte abundosa arquitectura popular, as vellas e honorables pedras traballadas polos canteiros non son unha mostra de atraso senón toda unha riqueza futurista. (...)

*Alberte Reboreda é Técnico de Patrimonio Cultural



Polo que pasou. polo que pasa.
polo que poida pasar. O mellor, poñer



Agora, máis que nunca

"HOY POR HOY" Inaki Gabilondo 6:00 a 12:30 h.

a Inaki Gabilondo. A radio cambia.

Pero Hoy por hoy segue onde sempre.

Agora máis que nunca. Cadea SER.

A boa radio.

www.cadenaser.es

CADENA
SER

A CREDIBILIDADE do Nº1

CARBÓN OU CAMBIO CLIMÁTICO?

Xosé Veiras García

A proposta do goberno central para o reparto dos dereitos gratuitos de emisión de dióxido de carbono (CO₂), o principal gas causante do cambio climático, entre as industrias suxeitas á directiva europea sobre comercio de emisións desatou en Galiza a oposición da Xunta e dos principais sindicatos e forzas políticas. Ao seu xuízo, a proposta sería negativa para Galiza por penalizar as centrais térmicas de carbón. Comprobamos así o inconsistente que son algúns compromisos co protocolo de Quioto. Entre o carbón e a prevención do cambio climático hai quen prefere o primeiro, e non só Endesa ou Unión Fenosa.



"Dinosaurio Carbónico", inflábel de Amigos da Terra Europa que representa "ás industrias, empresas e políticos que xa deberían estar extintos pola súa dependencia e uso de enerxías fósiles". A central das Pontes recibiu o premio "Dinosaurio carbónico Galiza 2004"

O Protocolo de Quioto é un acordo adoptado no marco da Convención sobre Cambio Climático, aprobada no Cumio da ONU sobre Ambiente e Desenvolvemento (Rio, 1992). Limita as emisións de gases con efecto invernadoiro dos estados máis desenvolvidos. O Protocolo obriga á UE a reducir un 8% as súas emisións entre 1990 e o 2008-2012. O Protocolo é só o primeiro paso para reducir as emisións de CO₂ e outros gases causantes do cambio climático global.

A UE repartiu entre os seus Estados membros a carga da diminución das emisións á que se comprometeu. España é un dos poucos estados que pode aumentar as súas emisións, até un 15%. É tamén o estado máis afastado do cumprimento do Protocolo: en 2002, o aumento das emisións aproximábase xa ao 40%.

O PLANO DE ASIGNACIÓN DE DEREITOS DE EMISIÓN

É o principal instrumento para a aplicación do Protocolo de Quioto. Este

Plano do Goberno central asigna dereitos gratuitos de emisión de CO₂ aos sectores industriais que, en cumprimento dunha directiva europea, entran no comercio de dereitos de emisión, un sistema que pretende que a redución global das emisións se produza naqueles sectores e instalacións onde sexa menos custoso. Para unhas industrias será preferible comprar dereitos de emisión e para outras reducir emisións e vender dereitos.

O Plano reparte o esforzo de redución para o cumprimento do Protocolo entre os sectores industriais que entran no comercio de emisións (eléctrico, refinarías, siderurxia, cimenteiras, papel, cerámica) e o resto dos sectores que contribúen ao cambio climático (transporte, residencial, ...), de xeito que se mantén a contribución actual dos primeiros (40%) a respecto das emisións totais estatais.

O Plano de Asignación de Dereitos de Emisión propón medidas para redu-

cir as emisións de sectores non suxeitos ao comercio de emisións e que tamén contribúen ao cambio climático: transporte, residencial, comercial e institucional, agrario, xestión de residuos e gases fluorados. O desenvolvemento e aplicación destas medidas é responsabilidade conxunta dos gobernos central, autonómicos e locais. Especialmente importante é reducir as emisións no transporte, o sector que máis contribúe ao cambio climático despois do eléctrico e no que máis están aumentando as emisións. Para iso cómpre un profundo cambio nas políticas de transporte e de construción de infraestruturas (o "Plan Galicia" é exemplo negativo diso).

AS "FÁBRICAS DE CAMBIO CLIMÁTICO"

En Galiza, son 56 as instalacións industriais suxeitas ao comercio de emisións. Entre todas elas salientan dúas: as centrais térmicas de carbón das Pontes (ENDESA) e Meirama (UNIÓN FENOSA). Estas enormes "fábricas de cambio climático" fan que Galiza sexa o país europeo con maiores emisións de CO₂ por habitante debidas á combustión de carbón (unhas 5 veces superiores ás de Alemaña e 10 veces maiores cás do conxunto de España). Estas obsoletas centrais térmicas, responsábeis de máis do 40% da achega do noso país ao cambio climático, explican que as nosas emisións por habitante de CO₂ e dos demais gases con efecto invernadoiro (12,8 toneladas en 2001) sexan moi superiores ás do Estado español (9,7).

Foi o "inxusto" reparto de dereitos gratuitos de emisión ás centrais térmicas das Pontes e de Meirama o que uniu a sectores diversos en defensa das térmicas. Galiza sería unha vez máis discriminada, desta vez por as súas vellas térmicas de carbón non teren máis dereitos

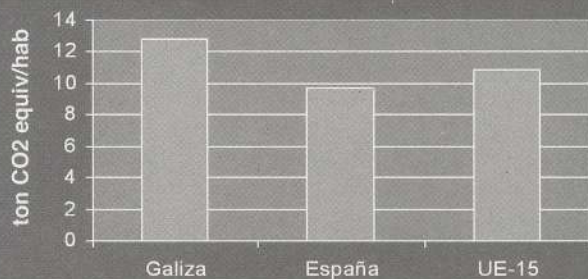
a contaminar gratis. Non importa que as emisións galegas de CO₂ por habitante sexan moi elevadas, nin que se vaian construír dúas novas centrais de gas natural en Sabón (UNIÓN FENOSA) e As Pontes (ENDESA), nin que a nosa terra exporte directamente máis do 40 % da electricidade que xera, nin que máis da metade da electricidade producida proceda do carbón, nin que non sexamos compensados adecuadamente por producirmos electricidade con elevados custos ambientais para ser exportada a zonas máis ricas.

Desprézase que o carbón sexa o combustíbel fósil máis contaminante, unha das razóns polas que o seu uso diminuíu en Europa nun 28% entre 1990 e 2001. Deféndese como unha grande causa a continuidade das centrais térmicas de carbón moito máis alá do inminente esgotamento das minas situadas ao seu carón, (a de Meirama no concello de Cerceda pódese decir que xa está esgotada) empregando carbón de importación. E talvez aquí resida unha das claves máis importantes que explique tanta enerxía por parte dalgúns á hora de defender a "electricidade negra" con "selo" galego: a descarga de carbón é moi importante para os futuros portos exteriores de Ferrol (en construción) e da Coruña. E é que ao enorme impacto ambiental das centrais térmicas de carbón agora hai que lle sumar unha parte do causado por estes portos.

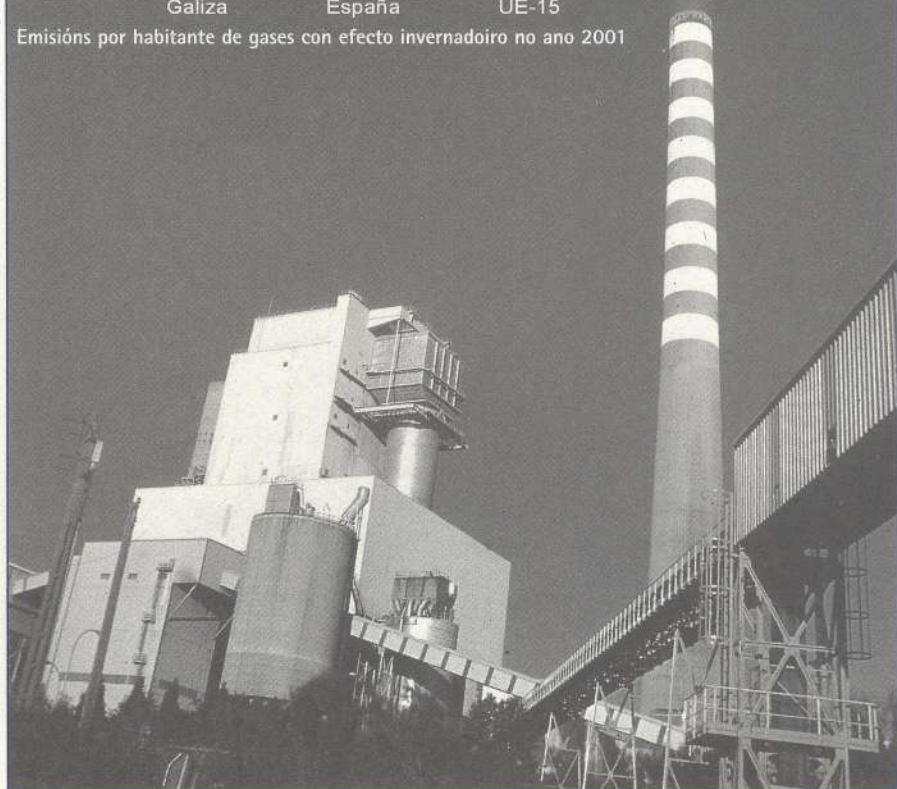
Para defender as térmicas de carbón todo vale, e aquí, como en todas partes, tamén se axita o espantallo da enerxía nuclear. E non se trata de negar que exista unha ameaza nuclear perante a que debamos estar atentos. Mais si de que o Protocolo de Quioto e a redución da produción eléctrica a partir de carbón favoreza necesariamente a enerxía nuclear. Poño de agora, no Estado español non hai ningún proxecto de nova central nuclear e si moitos de centrais de gas natural.

AFORRO E EFICIENCIA, RENOVÁBEIS, GAS NATURAL

Para que o Estado español poida cumprir o Protocolo de Quioto é preciso reducir substancialmente as emisións de CO₂ das centrais térmicas de carbón. A proposta de reparto provisional de dereitos gratuítos de emisión vai nesa dirección e por iso penaliza as térmicas de carbón de todo o Estado español e



Emisións por habitante de gases con efecto invernadoiro no ano 2001



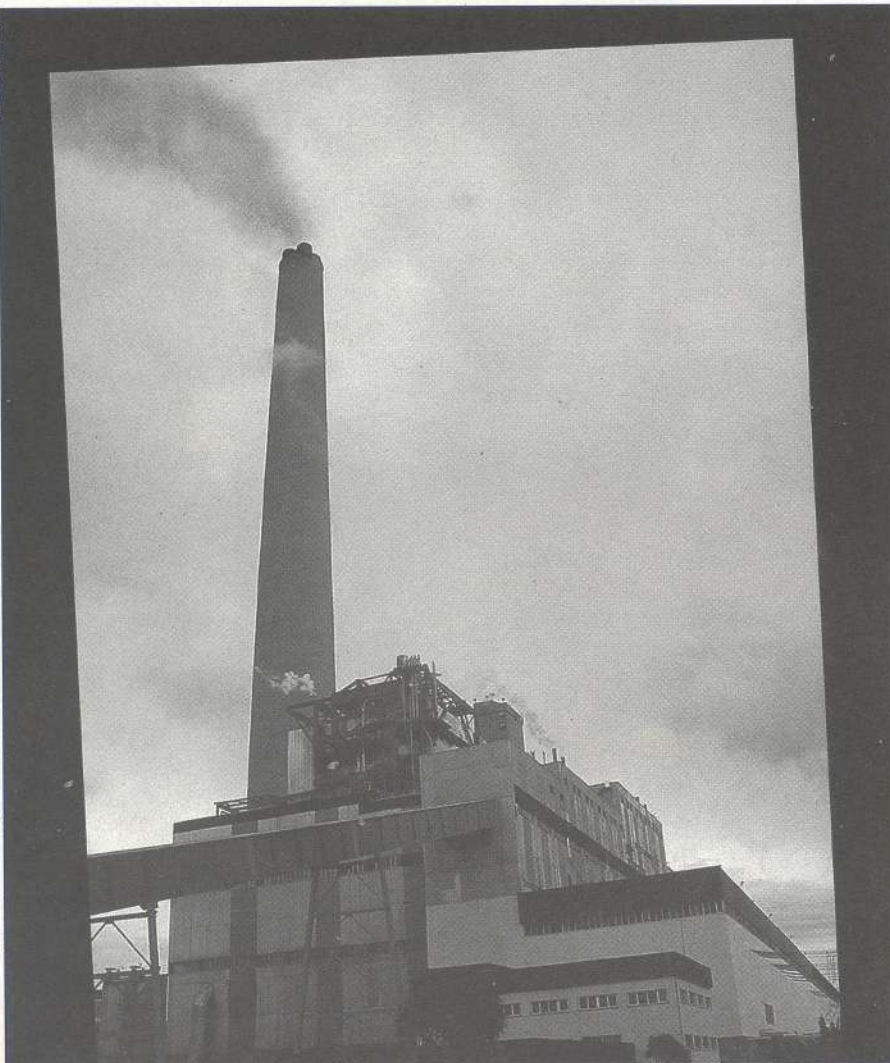
Pepe Salgado

OS EFECTOS DO CAMBIO CLIMÁTICO GLOBAL

A temperatura media do planeta subirá entre 1,4 e 5,8 graos cara a finais deste século. O nivel do mar aumentará nun rango de 0,1 a 0,9 m. O cambio climático global, do que xa se observan sinais preocupantes, pode provocar graves danos ambientais por todo o planeta, con consecuencias económicas e sociais negativas, sobre todo a longo prazo. A redución das emisións do CO₂ e doutros gases con efecto invernadoiro é imprescindible para ralentizar e atenuar un cambio climático xa inevitábel.

As consecuencias potenciais do cambio climático fai que sexa unha das principais ameazas para as sociedades humanas. Os científicos apuntan, entre outros impactos, o aumento da frecuencia e a intensidade de secas e enchentes; a perda de biodiversidade; a redución da produtividade agrícola en zonas tropicais e subtropicais e na maioría das rexións de latitudes medias; alteracións na dinámica e na abundancia das poboacións de peixes mariños; o aumento dalgunhas doenzas infecciosas e da mortalidade por estrés de calor ou a diminución da dispoñibilidade de auga. Os países máis prexudicados serán os países empobrecidos do Sur.

No sur de Europa diminuirán as precipitacións o que, unido ao aumento da temperatura, aumentará a frecuencia das secas. A incidencia dos incendios forestais será aínda maior. Unha das consecuencias máis temíbeis é o aumento do nivel do mar, que podería provocar grandes perdas ambientais e económicas. Actualmente, o nivel do mar está a aumentar en Europa entre 0,8 e 3 mm/ano, téndose rexistrado en Vigo un aumento de 2,2 mm/ano. O aumento proxectado entre 1990 e 2010 é de 0,09-0,88 m.



O excesivo protagonismo do transporte por estrada fai que a contribución do transporte ao cambio climático sexa cada vez maior. A pesar diso, só as emisións de CO₂ da central de carbón das Pontes duplican as de todos os vehículos galegos

favorece no seu lugar as de gas natural. Aínda que se deben ir reducindo as emisións en todos os sectores, é no sector eléctrico onde se poden reducir as emisións en maior medida de forma máis rápida. Para iso é fundamental avanzar na substitución de carbón por gas natural, que emite moito menos CO₂ por unidade de electricidade producida.

Os que din estar a favor do Protocolo de Quioto e, ao mesmo tempo, defenden as térmicas de carbón galegas, as máis contaminantes, deberían explicarnos un pouco como, cando, canto e onde cren que habería que reducir as emisións. Tamén se coidan que a converxencia entre as emisións por habitante dos diferentes países é desexábel só a escala europea ou tamén a escala mundial. Noutras palabras, se achan que as persoas nadas en Europa temos máis dereito ou non a emitir CO₂ que, por exemplo, as nadas na China, na India ou no Brasil.

Para reducir as emisións de CO₂ no sector eléctrico, ADEGA avoga en primeiro lugar pola promoción intensa do aforro enerxético e da mellora da eficiencia na produción, no transporte e no consumo de electricidade en todos os sectores. En segundo lugar, apostamos polo desenvolvemento respectuoso coa natureza de todas as enerxías renovábeis, máis intensivas en emprego que as suxas.

Como solución de transición, e sempre priorizando a eficiencia e as renovábeis, é necesaria unha certa produción de electricidade en centrais de ciclo combinado a gas natural, máis eficientes e menos contaminantes que as de carbón.

Entre o carbón e o cambio climático, a elección de ADEGA é clara. Non queremos un futuro negro como o carbón, queremos un futuro sen cambio climático catastrófico.

Para saberes máis sobre o protocolo de Quioto en Galiza, visita o especial da web de ADEGA www.adegagaliza.org "Galiza e o Protocolo de Quioto"

CARBÓN E EUCALIPTO PARA XOSÉ MANUEL BARREIRO

O 23 de decembro, coa colaboración do rei Gaspar, ADEGA entregou no rexistro da Consellería de Medio Ambiente unha caixa con carbón e mais unha póla de eucalipto para o conselleiro Xosé Manuel Barreiro. Deste xeito, denunciou o apoio de Barreiro ás centrais das Pontes e de Meirama, ao reclamar ao Ministerio do Ambiente máis dereitos de CO₂ para estas centrais, alegando a acción de absorción de CO₂ das plantacións forestais galegas, debida en grande medida aos eucaliptais. Máis información na sección de noticias da web de ADEGA www.adegagaliza.org



cafe-bar



a medusa

praza salvador parga nº 1

OS ECOLOXISTAS DAS PONTES PRESENTAN ALEGACIÓNS FUTURA CENTRAL TÉRMICA DE GAS NATURAL NAS PONTES

Guerrilleiros das fragas

O grupo ecoloxista "guerrilleiros das fragas" presentou alegacións ao proxecto de central de ciclo combinado das pontes. A xuízo dos ecoloxistas das pontes, o proxecto, se non se modifica, sería unha ameaza para o contorno natural e a saúde dos ponteses e pontesas. Endesa pretende que esta nova central de 800 MW se sume á existente de carbón, que se reconvertería para queimar só carbón de importación.

O noso concello ten a posibilidade de vulgar se o proxecto da central é axeitado para os ponteses e o noso entorno. O Decreto 2414/1961 establece a competencia do alcalde na concesión de licenzas a actividades molestas, insalubres, nocivas e perigosas, como é o caso desta central. O mesmo decreto establece para estas actividades a condición de se estableceren a un mínimo de 2.000 m de calquera núcleo urbano. A nova central ubicaríase a escasos 300 m do núcleo urbano das Pontes.

Unha das circunstancias do proxecto que condiciona en grande medida os efectos contaminantes da central é que está autorizada a operar con gasóleo sen fixar ningún límite. O proxecto afirma que, operando a central con gas natural todo o ano, menos 45 días/ano con gasóleo, cumprese o Real Decreto 1073/2002, con emisións de NO_2 de $176,41 \mu\text{g}/\text{m}^3$, sendo o límite $200 \mu\text{g}/\text{m}^3$. Temos que supoñer pois que, superando os 45 días/ano de operación con gasóleo, non se cumpriría este decreto. Cremos estritamente necesario que se concreten e se limiten as horas de operación da central con gasóleo.

O gasóleo a utilizar terá un 0,005% de xofre, co que a contaminación por xofre

será moi reducida. É necesario que se especifique quen suministrará este combustible tan pobre en xofre e con que garantías, porque senón as emisións contaminantes serían moito maiores.

Canto ás emisións gasosas, o proxecto non permite valorar as emisións nin a procedencia ou non de incorporar tecnoloxías de control e eliminación da mesmas. A presentación dos valores en termos relativos (concentracións, taxas de emisión) ou comparativos (gas vs. carbón) deixan de lado que taxas de emisión baixas poden supor valores de emisión absolutos elevados.

O uso de gas natural como combustible supón unha redución das taxas de emisión de dióxido de carbono (CO_2) por unidade de produción fronte a outros combustíbeis fósiles (carbón, petróleo). Mais hai que ter en conta a taxa de fugas do gas natural durante o proceso de extracción e o transporte até a central, pois unha molécula de metano (CH_4 , compoñente case exclusivo do gas natural) ten o mesmo impacto sobre o efecto invernaldoiro que 24 moléculas de CO_2 . A taxa de fugas foi estimada nun 1% do gas transportado, o cal merma as vantaxes do gas

natural. En calquera caso, sen contar coa aportación do CH_4 , as emisións de CO_2 anuais desta central chegarán a 3 millóns de toneladas. As actuais da central de carbón superan os 10 millóns.

A escala local e rexional, os óxidos de nitróxeno (NO_x) serán os contaminantes atmosféricos máis preocupantes. Os NO_x e o dióxido de xofre (SO_2) son os principais causantes das choivas ácidas. Asímismo, os NO_x teñen gran poder contaminante debido á súa forte absorción de radiación ultravioleta. O resultado da conxunción de NO_x , hidrocarburos e luz solar constitúe o chamado "smog" fotoquímico, causante de problemas respiratorios e danos nos ollos, alén de corrosión nos materiais.

Hai estudos de impacto sanitario que determinan que a contaminación destas centrais provoca efectos negativos que se manifestan a curto, medio e longo prazo. Tendo isto en conta e sabendo tamén do carácter acumulativo dos efectos da choiva ácida, do clima do emprazamento, da emisión continua de vapor de auga dende as torres de refrixeración, etc, etc, era de esperar, e non nos parece moito pedir, que este aspecto fose obxecto de particular atención e estudo para poder asegurar a conservación do medio e a saúde dos ponteses.

Entre as instalacións da central inclúense tanques de almacenamento de produtos químicos tóxicos e perigosos como hipoclorito sódico, fosfato sódico, etc. Cómpre precisar as capacidades e condicións de almacenamento destes produtos e, especialmente, das balsas onde se almacenarán as augas de lavado químico das caldeiras e turbinas de gas.

Non se considerou a proximidade da central de ciclo combinado á térmica de carbón de 1.400 Mw, tamén de ENDESA. A proximidade de dúas instalacións destas características significará un aumento do risco socio ambiental en caso dun accidente nalgunha das dúas centrais.

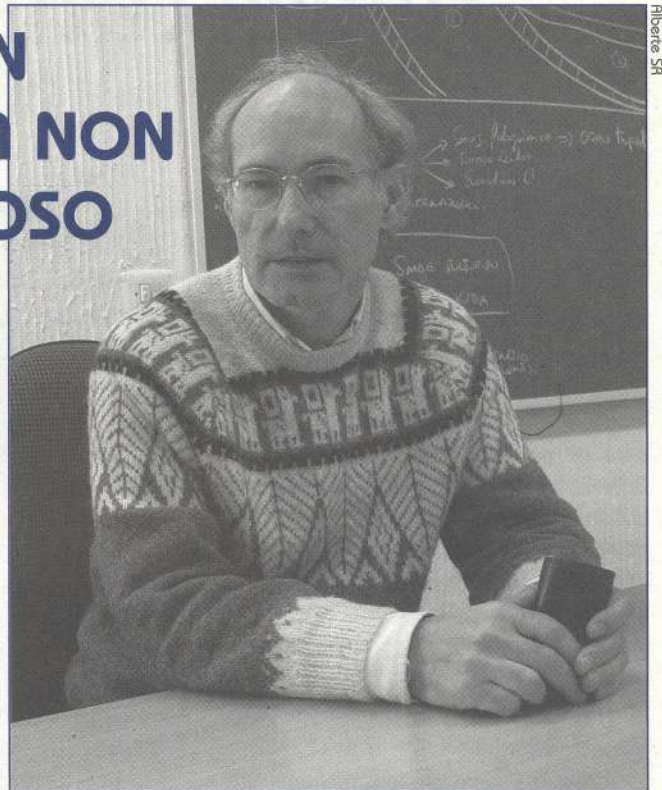
Pepe Salvadores



"A ALTA CONTAMINACIÓN ATMOSFÉRICA EN GALIZA NON SE CORRESPONDE CO NOSO NIVEL DE VIDA"

Entrevista por Xosé Veiras

Ramón varela, doutor en ciencias biolóxicas pola universidade autónoma de madrid e presidente de adega entre 1981 e 1996, vén de publicar "Contaminación atmosférica en Galiza". Este libro, un inventario de emisións de gases de efecto invernadoiro, acidificantes e dioxinas, mostra como as emisións contaminantes á atmosfera no noso país son moi elevadas, superiores ás que corresponderían ao noso nivel de industrialización e ao noso nivel de vida. Por exemplo, as emisións de dióxido de carbono (CO₂) por km² duplican ás do conxunto do estado español. As centrais térmicas de carbón das pontes e de meirama explican este paradoxo.



- Cais son os niveis de emisión de contaminación atmosférica en Galiza?

- As emisións dalgúns gases, como o dióxido de carbono (CO₂) ou o dióxido de xofre (SO₂) son maiores ca no conxunto do Estado español, considerando kg/hab ou t/km². Por exemplo, as emisións de CO₂, o máximo responsábel do aumento do efecto invernadoiro, foron no ano 2000 de 12.164 kg/hab, mentres que a media do Estado español foi de 7.431 kg/hab. Canto a t/km², o Estado está en 589 e Galiza en 1.119. Se falamos de gases acidificantes como o SO₂, atopámonos cunha situación aínda peor: fronte a 36 kg/hab no Estado español, en Galiza emitense 168 kg/hab; fronte a 2,9 t/km² no Estado, 15,5 no caso de Galiza. Galiza emite o 11% do CO₂ do Estado español e case a terceira parte do SO₂. É dicir, estamos soportando unha contaminación moi por riba da media do Estado español. A nosa alta contaminación atmosférica non se corresponde nin co noso nivel de vida, nin co noso Produto Interior Bruto (PIB), nin coa nosa poboación, nin coa nosa superficie.

-E as principais fontes?

- As principais responsábeis da contaminación atmosférica en Galiza son as centrais térmicas das Pontes, de Meirama e de Sabón. No caso do CO₂ representan elas soas o 45% das emisións. No que atinxe ao SO₂, o 80% de todo o emitido en

Galiza procede destas industrias. Aquí pesan moito máis as centrais térmicas no conxunto da contaminación que as demais industriais, o que non acontece noutros países nin a nivel do Estado.

- Polo tanto, as centrais térmicas son as que máis contribúen ao cambio climático desde Galiza, non?

- No ano 2001 emitiron 15.407.000 de toneladas de CO₂, e dicir, case a metade das emisións totais Agricultura, pesca e acuicultura emiten o 5,06% do CO₂, servizos o 5,17 %, usos domésticos o 4,10

"En Teruel, ENDESA reduciu as emisións de SO₂ nun 95%. Nas Pontes non as reduciu máis que no 37%"

"A Xunta defende que as emisións de CO₂ só se reduzan nun 6%, o que é absolutamente insuficiente"

%, a industria o 70%,06 (45% debido ás centrais térmicas) e o transporte o 15,61 %. Mentres no Estado español a contribución da industria é algo superior á do transporte, aquí a contribución da industria, grazas ás centrais termoeléctricas, e moi superior á do transporte.

- Cal é o prezo desta elevada contaminación atmosférica?

- O prezo é moi alto. En primeiro lugar, a nivel do global, pois as emisións de CO₂, conxuntamente coas doutros gases con efecto invernadoiro (óxido nítrico, CFCs, metano,...), alteran o clima a nivel global, con consecuencias tamén no noso país. Nós contribuímos co noso granción de área, que non é pequeno, ao cambio climático global.

Logo están os problemas locais, que non teñen que ver co CO₂ senón cos gases acidificantes, o SO₂ e os óxidos de nitróxeno, fundamentalmente o primeiro. Estes gases están a causar importantes problemas no medio ambiente galego e mesmo na saúde das persoas. Afectan á vexetación, á produción forestal e á agrícola, causan perdas en árbores froiteiras, provocan corrosión de materiais e de pinturas de exteriores,...

- É importante o impacto sobre a saúde humana?

- Os gases acidificantes acentúan problemas de saúde humana, como bronquite, asma, etc. En Galiza carecemos de estudos sobre causa-efecto relacionados coa saúde, mais si se sabe, está xa xustificado no mundo científico, que hai unha grande relación entre emisións de SO₂ e doenzas do aparello respiratorio e mesmo do cardiovascular. Entón é probábel que en Galiza

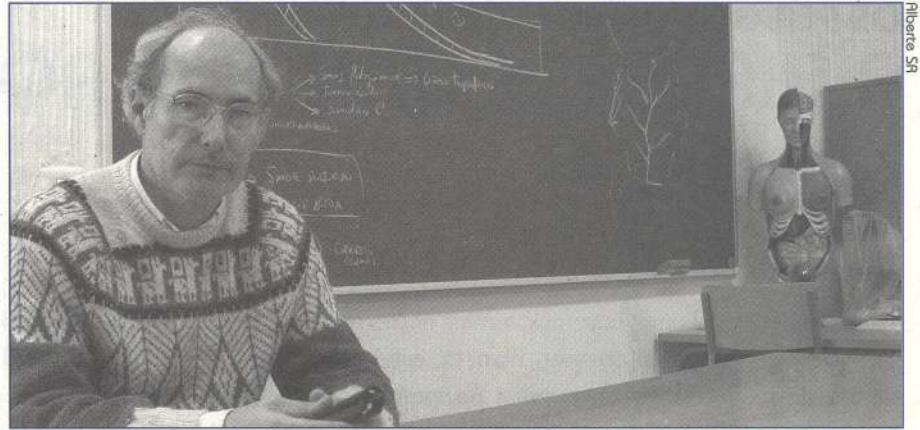
za teñamos unha relación moi directa nalgunhas zonas. De feito, na zona de Ordes sábese que existen problemas de saúde que poden ter relación coas emisións de gases contaminantes, tanto das centrais térmicas como doutras industriais, como a incineradora. O que fai falta é unha preocupación e unha sensibilidade por parte das autoridades sanitarias para investigar o tema.

- Un dos datos do teu libro que máis pode chamar a atención é que as centrais térmicas tamén son a principal fonte de emisión de dioxinas

- As centrais térmicas son as primeiras fontes emisoras de CO₂, de SO₂, de partículas e de dioxinas e as segundas de óxidos de nitróxeno. Tamén contribúen á presenza na atmosfera de metais pesados (cobre, vanadio, mercurio,...), que se van depositar, antes ou despois, no solo e na auga, e a se incorporar ás cadeas alimenticias. Canto ás dioxinas, hai que ter en conta que os datos do libro refírense ao ano 2000 e que desde entón entrou en funcionamento unha fonte importante de dioxinas que é a incineradora de residuos sólidos urbanos de Cerceda.

- É posíbel reducir a contaminación das centrais térmicas?

- Na central térmica de carbón de Andorra (Teruel), propiedade de ENDESA como a de As Pontes, reducíronse as emi-



Alfonso SR

sións de SO₂ nun 95%. A mesma empresa en Galiza non reduciu máis que o 37% nos últimos 10 anos e iso porque lle obrigou a UE. Ao reducir o SO₂, ao mesmo tempo tamén se consegue reducir o CO₂ en certa medida. A central de Teruel, con 1.100 Mw de potencia, emitiu no 2001 5,3 millóns de toneladas de CO₂, mentres que a das Pontes, con 1.400 Mw, emitiu máis de 10 millóns.

- Porén, as emisións de CO₂ dependen do tipo de combustíbel queimado

- Si, dependen principalmente do combustíbel, se queimas lignito ou hulla estás emitindo máis do dobre ou perto do triple do CO₂ que se queimas gas natural. Mais inflúe tamén a tecnoloxía de combustión ou se a planta é nova ou vella. Por exemplo, aquí as térmicas son obsoletas,

son plantas que levan funcionando 25 ou 30 anos. Acontece coma cos coches. Que produce máis CO₂, un coche novo ou un coche vello, consumindo o mesmo combustíbel?. As reducións que suporían os dereitos gratuítos de emisión asignados ás centrais térmicas galegas de carbón para o período 2005-2007 son factíbeis.

- Como valoras a actuación da Xunta nesta materia?

- Polo que estamos observando, aquí en Galiza só se reduce a contaminación a golpe de decreto oficial da UE, por así dicilo. A sensibilidade do Goberno galego é moi pequena. No caso das emisións de gases acidificantes limitase a pór unha taxa insignificante para as grandes industrias, cunha finalidade recadatoria. Noutros países estableceron unhas taxas que fixeron que para as empresas fose máis barato adoptar medidas anticontaminación que pagar a taxa. No noso país acontece o contrario. Non se asume que aquí hai unha problemática ambiental grave. No que atinxe ao CO₂, a Xunta defende que as emisións só se reduzan nun 6%, o que é absolutamente insuficiente. A transformación da central das Pontes para queimar só carbón de importación xa posibilitaría unha redución do 9%.

Contaminación atmosférica en Galiza



CONTAMINACIÓN ATMOSFÉRICA EN GALIZA

Edicións Baía - A Coruña, 2004. I.S.B.N.: 84-96128-73-3

"Contaminación atmosférica en Galiza" publícase para divulgar un traballo de cuantificación das emisións á atmosfera de gases de efecto invernadoiro, gases acidificantes e dioxinas en Galiza no ano 2000. Téñense en conta as emisións de todos os sectores de actividade: agricultura, industrias, transporte,...

Os socios e socias de ADEGA poden comprar o libro cun desconto do 20% a través da tenda da nosa web www.adegagaliza.or.

16

o-dezaseis

• Casa de Xantar •

Rúa de San Pedro, 16
15703 Compostela

Teléfonos
981 564 880
981 577 633

16

o-dezaseis

• Casa de Xantar •

OS PERIGOS DA ENERXÍA NUCLEAR A HIPÓTESE GAIA E O AQUECEMENTO GLOBAL

Adela Figueroa Panisse

Segundo delarou James Lovelock nunha entrevista concedida á BBC en xuño de 2004, o cambio climático, sob a forma de aquecemento global do noso Planeta, está xa instalado entre nós. O Painel Internacional sobre a Mudanza Climática, a autoridade científica mundial na materia, mostrou que, ao analizar un período que abarca os últimos mil anos, apenas durante os últimos 150 o padrón do clima mostra un repentino aquecemento. No día de hoxe o dano é tan serio que "mesmo deténdomos a queima dos combustíbeis fósiles o aquecemento aínda iría continuar por outros 50 anos", asegura Lovelock, quen defende o recurso á enerxía nuclear para prevenir o cambio climático.

James Lovelock é un coñecido científico, un dos principais responsábeis do enunciado da Hipótese Gaia, teoría segundo a cal a Terra compórtase como un sistema integrado con capacidade de autorregulación. Este sistema non está formado apenas polo planeta, mais pola interacción da vida con el. É a propia vida a que xera as condicións físico-químicas ambientais que fan do noso Planeta un caso único (até agora) no espazo coñecido, e apto para que nel se desenvolva a biosfera con toda a súa complexidade. A

ENERXÍA E EVOLUCIÓN HUMANA

As sociedades humanas, como calquera outro sistema, precisan dun aporte de enerxía para o seu funcionamento. Toda a evolución histórica, social, científica, encamiñouse a unha mellor e máis eficaz obtención de enerxía. As grandes crises da Humanidade coinciden con crises enerxéticas. Así, en Europa, no fin da Idade Media, o principal combustíbel, a leña, estaba exhausto (desapareceran os bosques), mais os habitantes deste curruncho do mundo superaron a crise porque susti-

trumentos de ferro e de aceiro, liberando á atmosfera unha cada vez maior cantidade de dióxido de carbono (CO₂), e de partículas en suspensión (smog), que producen unha alteración da composición química da atmosfera e, polo tanto, do seu comportamento físico.

O problema do modelo de civilización occidental post industrial é que os parámetros que rexen a súa evolución mudan na forma dunha progresión xeométrica, é dicir, de maneira exponencial. Até agora a Terra era capaz de autorregularse



Terra, como a coñecemos hoxe, é o resultado dunha evolución conxunta dos sistemas vivos e dos sistemas terrestres, nunha circulación permanente de compostos químicos e de enerxía entre biosfera, atmosfera, hidrosfera e litosfera.

Non hai sistema que poida manterse como tal sen un aporte de enerxía. Todos os sistemas intercambian materia e enerxía co seu contorno, nunha luita permanente contra a entropía ou desorganización do sistema. A propia Terra funciona tamén así. Trátase da Teoría Xeral de Sistemas aplicada ao noso medio, o que constitúe a abordaxe máis coherente ás ciencias medio-ambientais.

tuíron esa fonte de carbón de orixe vexetal por outra de máis potencia enerxética, como é o carbón "mineral" ou fósil.

A chamada revolución industrial deuse nos países onde coexistía o binomio carbón-ferro. Para a explotación das minas de carbón facíase imprescindible a utilización de raís e a máquina de vapor resulta de grande utilidade, revelándose como un inxenio de maior rendemento enerxético que calquera precedente (baseados mormente na forza animal). A combustión do carbón produce suficiente enerxía como para implantar as grandes siderurxias que permitiron a construción de múltiples ins-

mediante mecanismos de retroalimentación negativa como, aliás, fan os seres vivos e as comunidades biolóxicas. Era só cuestión de lle dar tempo para facelo. Mais as mudanzas suceden agora nun tempo cada vez menor, e as cantidades de gases e partículas en suspensión liberadas á atmosfera son cada vez máis abundantes. As sociedades, altamente tecnificadas, demandan máis e máis enerxía nun tempo cada vez menor, de maneira que estamos alterando gravemente a composición da atmosfera, en tempo moi curto.

Isto é así debido a que esta atmosfera tan peculiar é o resultado da activida-

de dos seres vivos. A atmosfera terrestre é un produto da evolución biolóxica no longo proceso de adaptación dos sistemas vivos máis eficaces na obtención e rendemento enerxético (os teores de oxíxeno e CO₂ mantéñense nun certo equilibrio grazas ás respectivas funcións biolóxicas da combustión-respiración e da fotosíntese -simplificando-).

Aquela evolución exponencial de que se fala máis acima, chegou a un extremo tal que está provocando unha reacción de Gaia que a afasta do seu equilibrio secular. O profesor Lovelock di que o aquecemento global é "a resposta do noso ultraxado planeta", e que as consecuencias para a Humanidade poden ser peores que as de calquera guerra. De feito é como se estivésemos en guerra con Gaia, e mesmo como se agora Gaia comezara a nos atacar.

OS PERIGOS DUNHA APOSTA POLA ENERXÍA NUCLEAR

Segundo estas formulacións, o acordo de Quioto, que tenta limitar as emisións á atmosfera dos gases de efecto estufa (invernadoiro), representa apenas

unha tímida reacción que, aínda se cumprindo, non será suficiente. Lovelock propugna unha actuación máis eficaz, máis drástica: para acabar coa queima de combustíbeis fósiles, mantendo a demanda enerxética da sociedade de modelo occidental, só a enerxía nuclear pode atender dita demanda nun tempo real. Os riscos son, para Lovelock, comparábeis aos riscos de ruptura dun encoro ou da explosión dunha central térmica. Esta liña de razoamento paréceme bastante perigosa, polas seguintes razóns:

1. Lovelock está considerado como un dos maiores expertos en química atmosférica. O que el diga e as súas opinións sempre serán tidas en conta como opinión de autoridade.
2. Os riscos que entrañan as centrais térmicas nucleares son dun alcance imprevisíbel. Tanto no espazo como no tempo. Aínda, despois de 18 anos, as consecuencias da explosión dun dos reactores da de Chernobyl, continúan patentes no ambiente.
3. As centrais térmicas de combustíbel nuclear producen residuos polo des-

gaste e perda de potencial radiactivo das barras de uranio enriquecido, entre outros, que hai que retirar e cambiar por outras barras de combustíbel novo. Estes residuos conservan unha potencialidade radiactiva moi perigosa para os seres vivos, podendo producir queimaduras directas, ou pola súa acción canceríxena e mutaxénica, que se prolonga no tempo que dure o período de semidesintegración dos produtos que se van formando. Aínda non hai unha solución para desfacermonos dos residuos radiactivos.

4. Mentres a central está en funcionamento, a contaminación que pode producir redúcese a posíbeis escapes de gases radiactivos pola chaminé de refrixeración, ou a través do circuito de auga de refrixeración do núcleo do reactor (incluíndo tamén contaminación térmica das augas). Non é que estas fugas representen grandes cantidades de elementos radiactivos liberados directamente ao medio, mais, aínda que sexa pouca cantidade, trátase de contaminantes que presentan bioacumulación, actuando desde dentro dos organismos vivos e liberando partículas radiactivas no seu interior.
5. O recurso a estas fontes de elevada capacidade enerxética e moi altos requerimentos en investimento, pode facer que se abandonen ou se ralenticen vías de investigación noutras fontes alternativas como a enerxía solar, ou noutros combustíbeis como o alcohol e o metano, por exemplo.
6. A enerxía nuclear causa dependencia tecnolóxica e dependencia de materia prima, polo que implica a terceiro-mundialización das sociedades que aposten por este tipo de enerxía sen dominar a tecnoloxía.
7. As centrais nucleares teñen un tempo. Logo fican obsoletas e hai que desmontalas ou abandonalas. O medio fica moi deteriorado e por moitos anos. Podemos facer unha excursión a Lemóniz para comprobar como está aquilo.

No caso galego, xa contamos na nosa historia de luita ecolóxica a que mantivo ADEGA, nos anos 80 contra a implantación da Central Nuclear de Xove, na Mariña. Aquela batalla gañouse, por agora, mais debemos de mantérmonos alerta.

MAIS ELECTRICIDADE DA QUE CONSUMIMOS

En Galiza prodúcese moita máis enerxía eléctrica da que os seus habitantes son capaces de consumir. Polo que respeita ao acordo de Quioto, as nosas emisións a atmosfera, neste momento, dependen principalmente da Central térmica das Pontes, xa en franca decadencia. Porén, está previsto instalar en As Pontes dúas térmicas de gas anexas e 25 novos parques eólicos en Galiza. Non deberían de se instalar na nosa comunidade máis térmicas, que nos afasten das condicións que exige o Protocolo de Quioto, pois sería un sinsentido sermos responsábeis pola contaminación atmosférica, cando non consumimos a propia enerxía que xeramos.

Tamén parece un despropósito continuar a sacrificar irreversiblemente os nosos ríos para a construción de minicentrais que, aínda por cima non son rendíbeis. Pero máis insensato sería entrar no risco de que se viñese instalar aquí unha central térmica nuclear, sob a desculpa da demanda cada vez maior de enerxía noutras partes do mundo e a necesidade de cumprir o Protocolo de Quioto.

Estemos alerta. Se aos nosos gobernantes non lles importa venderen o noso medio para producirmos unha enerxía que non precisamos, nada lles impedirá, en nome da preservación da atmosfera, vendernos ao mellor postor sexa na forma de central térmica clásica ou nuclear.

En Galiza está o maior consumidor eléctrico de España, a planta de produción de aluminio de Alcoa en San Cibrán (Lugo), que absorbe case un tercio de todo o consumo galego. Dos 21.111 gigavatios/hora de electricidade fabricada en Galiza no 2003, case a metade (10.188 gigavatios) foi exportada. Galiza é, polo contrario, unha das autonomías con peor calidade eléctrica, penúltima en 2003.

Deberíamos ter control e dominio da nosa enerxía como un dos nosos principais recursos e cobrar polo valor do patrimonio que xa se destrizou e polas perdas no transporte desa enerxía a outros lugares máis industrializados.

MICHAEL MESCHIK:

"QUEN NON EMPREGA O AUTOMÓBIL SUBVENCIONA Á QUEN O FAI"

Entrevista por Xan Duro

Michael Meschik é Doutor Enxeñeiro e Profesor na Universität für Bodenkultur (Universidade de Ciencias da Terra) de Viena, Austria, concretamente no Institute for Transport Studies (BOKU-ITS). O obxecto das súas investigacións é a mobilidade e a súa relación co planeamento territorial. Unha destas liñas de investigación é a análise da bicicleta como modo de transporte urbano. Recentemente impartiu unha conferencia en Santiago de Compostela, coorganizada por ADEGA e o Departamento de Xeografía da Facultade de Historia da Universidade de Santiago. Aproveitamos a ocasión para conversar con el.

- A túa formación como enxeñeiro especializado en xestión da mobilidade semella máis inclinada a enfoques tecnolóxicos do problema do tráfico. Como comezou o teu interese pola bicicleta?

- Creo que foi unha especie de concienciación ambiental o que me levou a comezar a pedalear, ao mesmo tempo que comprobaba que todo o mundo debería facer exercicio. Pasamos practicamente todo o noso tempo sentados. Sentados en automóbiles, en cadeiras, sentados en todas partes. A bicicleta permítenos aportar solucións a dous problemas. Reducimos o impacto ambiental, temos mellor saúde e tamén melloramos as condicións de vida do resto das persoas ao non empregar o automóbil.

- Aínda que as cualidades que mencionas son claras, a bicicleta segue sendo o lugar que merece no eido do transporte. Cales crees que son as causas?

- Creo que fundamentalmente son tres: a carencia de infraestruturas específicas para ciclistas/as, o relevo do

terreo e o alto número e velocidade dos vehículos a motor nas estradas. Evidentemente non podes mellorar o relevo e non podes mellorar a meteoroloxía, aínda que non é tan importante como a xente cre,

"O tráfico rodado só cubre unha terceira parte dos custos que xera. Isto significa que todas aquelas persoas que non empregan o automóbil están a subvencionar ás que si o fan"

pero si que podes mellorar as infraestruturas ciclistas. A miña experiencia amosoume que a mellor solución é calmar o tráfico mediante a creación de zonas 30: a redución da velocidade dos automóbiles permite a circulación mixta con outros modos de transporte. Deste xeito só precisas sinalización horizontal e vertical. Unha infraestrutura ciclista ben construída ten un custo elevado, polo que só podes construír uns poucos quilómetros ao ano. En Graaz (Austria) implantouse

unha área 30 que abrangue toda a cidade, construíndo só en determinados lugares críticos, p.e. cruces complexos, algunha infraestrutura ciclista. Deste xeito reducíronse en grande medida os accidentes de tráfico e creáronse unhas condicións óptimas para a bicicleta.

- Mencionaches as características culturais como unha das condicionantes para a implantación da bicicleta. Temos o caso de Graz e Viena ambas austríacas e cunhas diferenzas moi marcadas nese eido a pesares da súa proximidade física. Poderías afondar un pouco neste paradoxo?

- Hai diferenzas entre cidades aínda máis próximas. Pero, como mencionaches, Viena ten unha proporción baixa de uso da bicicleta quizais porque é máis grande. As distancias de máis de 10 km son complicadas para a bicicleta concibida como vehículo diario. Outra característica que marca as diferenzas son as preferencias dos responsábeis políticos. Se a persoa ao cargo dos temas de mobilidade nunha cidade non lle gusta a bicicleta ou non a considera como a ferramenta de transporte que é, terá unha cidade máis "amigábel" para o automóbil pero menos para a bicicleta. Pero creo que as diferenzas máis marcadas danse entre países. A tendencia do transporte en Austria nos últimos anos (ao igual que no resto de Europa) amosa un incremento sostido no uso do automóbil. Porque realmente é moi doado empregar o coche: non tes que facer esforzos. A proporción do orzamento familiar dedicado ao coche foi diminuindo ao longo dos anos, aínda que o seu uso incrementouse.

- Realmente fíxose máis barato para as persoas individuais pero moito máis caro para a sociedade no seu conxunto debido aos denominados custos externos, non?



A construción de carrís específicos para bicicletas nas cidades é innecesaria. A resposta é compartir as estradas mediante a súa zonificación e o calmado do tráfico, establecendo áreas de velocidade máxima de 30 km/h

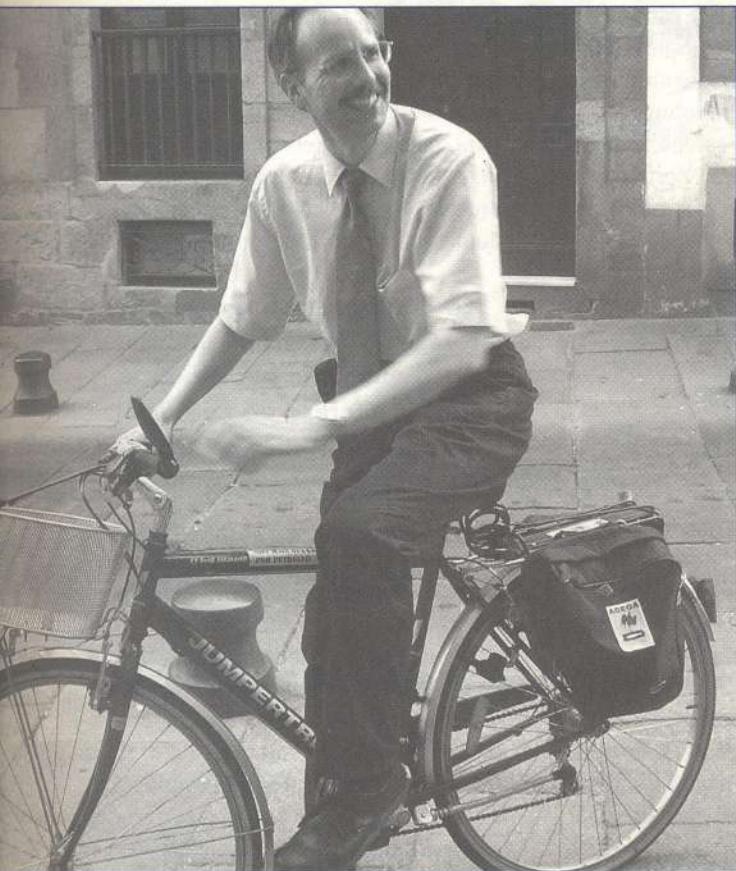


Foto de Michael Meschnik en bicicleta

- Si. O problema para a sociedade é que os beneficios de empregar o automóbil son para o condutor/a. Poden ir a onde queiran nun tempo relativamente curto e sen cansarse, pero os custos sopórtaos a sociedade en xeral. Fixose un estudo en Austria que calcula o custo das estradas para toda a cidadanía. Se centramos a análise no sistema de transporte por estrada, e dicir, a construción e mantemento das mesmas e os impostos sobre este tipo de actividade, o automóbil está preto de cubrir os seus custos, o tráfico pesado non. Se adoptamos un enfoque máis amplo, incluíndo os custos sociais, sanitarios, siniestralidade, etc, o tráfico rodado só cubre unha terceira parte dos custos que xera. Resumindo, isto significa que todas aquelas persoas que non empregan o automóbil están a subvencionar as que si o fan.

- En Galiza observamos nos últimos anos unha preferencia por vehículos máis rápidos, máis grandes e cun maior consumo de enerxía, máis vehículos por familia...

- É curioso que actualmente é anormal que un núcleo familiar de dúas persoas non teñan, polo menos, dous coches. Ás veces isto é consecuencia do estilo de vida moderno, porque o coche deunos a oportunidade de achegarnos a onde quixer. Estanse a construír as vivendas fora

Xon Duro



Xon Duro

A promoción do turismo en bicicleta compatibiliza o desenvolvemento económico coa protección ambiental e ten un custo mínimo en canto a infraestruturas turísticas. Galiza ten unha enorme potencialidade neste campo

das cidades, e unha vez que as persoas viven nelas é moi difícil recuperalos para o transporte público ou a bicicleta, porque están demasiado lonxe. Todo o mundo ten o soño de ter unha casa independente

no rural. Isto supón un gran consumo de espazo e non permite dar servizos eficaces en transporte público, así que o coche é a única opción. Sorprendentemente, a xente está contenta de conducir o seu automóbil, de ser o seu propio chofer. Os desprazamentos consumen moito tempo na vida das persoas. No caso de familias con nenos e nenas, o momento que van a escola e comezan a facer actividades independentes obriga a exercer de chofer

"Se ofreces aparcamento para bicis no canto de aparcamento para coches, poden acceder 20 veces máis persoas"

tamén para eles. En segundo lugar, o coche converteuse nun símbolo de autoestima. Unha boa proba son os enormes desgustos que colle a xente por unha raia na chapa e a cantidade de cartos que se gastan en adornalo cando realmente só é tonelada e media de metal e plástico.

- Non hai límite a esta tendencia?

- Temos exemplos de comunidades e cidades que están a frear ese proceso mediante políticas promotoras de outros modos de transporte. En Salzburgo (Austria), o 18% de todos os desprazamentos fanse en bicicleta. Existe tamén a figura do Coordinador da Bicicleta que, entre outras, ten a función de supervisar cal-

quera obra de infraestrutura viaria que se realice na cidade para que mellore a ciclabilidade da mesma. Isto conséguese en base a vontade política. Temos que ter moi claro que a expansión do tráfico de automóviles está a bloquear a expansión de outros modos de transporte.

- Supoño que cando un municipio comeza a pensar en políticas en favor da bicicleta e en contra do automóbil, avalían o posíbel custo político destas medidas. Que experiencias tiveches neste senso?

- É unha boa pregunta. Na cidade de Graaz fíxose unha investigación centrada en avaliar a reacción da cidadanía a unha proposta de crear unha rede de áreas 30 para favorecer á bicicleta, porque a clase política da cidade consideraba que lles podía restar votos nas seguintes eleccións. Sorprendentemente, as opinións da clase política e da cidadanía eran amplamente diverxentes: máis do 70 % da cidadanía apostou por facer a cidade máis ciclábel mentres que a clase política pensou que apostarían pola promoción do automóbil. Os políticos descoñecen neste senso aos seus votantes. Creo que a razón é que so falan cos do seu "gremio" e que a súa axetreada axenda remata alonxándoos do sentir da rúa. Polo tanto, unha campaña deste tipo pódelles clarificar moito as cousas. Outro dato que dá que pensar: cando se implementou por fin a rede de áreas 30 en Graaz, o apoio da cidadanía era do 50 ou 60%. Tras dous anos desta medida, o apoio incrementouse ao 85%. Incluso dous terzos dos/das automobilistas se manifestaron a favor desta medida.

- Cómo xa comentamos, a situación galega pode resumirse nunha hexemonía clara do automóbil, un transporte público urbano con problemas de eficiencia



Xos Duro

As cidades están a chegar ao seu límite de absorción de tráfico rodado. Cómpre apostar polos modos de transporte non contaminantes e polo transporte público colectivo e establecer medidas que restrinxan a entrada de automóviles nas mesmas.

pola saturación de automóviles nas rúas, cun tren que está a ser empurrado cara as vías de alta velocidade que só dan servizo ás cidades grandes, deixando a periferia cun servizo precario, cando non inexistente. Xa sei que a pregunta é ampla, pero diante deste panorama ¿cales deben ser os nosos primeiros pasos para corrixir estes problemas e procurar un cambio cara a sustentabilidade na mobilidade?

- Non é unha pregunta doada posto que hai que traballar en múltiples campos á vez. No traballo do programa Europeo ARTS para transporte rural atopamos por exemplo que na zona a estudo, Viana do Bolo, a xente non tiña transporte público agás o transporte escolar e a este non se lle permitía acceder, polo que creo que tedes un sistema administrativo regulador do transporte particularmente restrictivo. Tamén o número de desprazamentos realizados en bicicleta é mínimo, así que posibelmente fora positivo comezar coa promoción do turismo en bicicleta, como se fixo coa rota ciclista do Danubio, actualmente unha das mellores de Europa con máis de 1000 usuarios diarios nalgúns momentos do ano. Esta baza tamén convence ás administracións posto que achega máis ingresos. En Austria estase a comezar a promoción do turismo en bicicleta, especialmente en áreas rurais onde non hai moitas fontes de ingreso, porque non precisa de grandes infraestruturas. Dado o interese do patrimonio histórico e artístico de Galiza, é unha vía cara a normalización da bicicleta.

- E nas cidades?

- Nas cidades é totalmente diferente. En Holanda ou Alemaña onde é común ir en bicicleta, falamos dun 48 % de desprazamentos en bicicleta nalgúns casos. Na meirande parte destas cidades xúntanse varios factores para

chegar a esta realidade, incluíndo políticas restrictivas para aparcamento e uso do coche. Se ofrece aparcamento para bicis no canto de aparcamento para coches poden acceder 20 veces máis persoas. Pensa que un automóbil precisa 10 m cadrados para aparcar, duplicándose no caso dos aparcadoiros

"En Austria estase a comezar a promoción do turismo en bicicleta, o que sería positivo aquí, dado o interese do patrimonio histórico e artístico de Galiza"

subterráneos pola necesidades das rampas e manobras. A bicicleta só precisa de 1 m cadrado. Outro elemento favorable é a existencia do coordinador/a da ciclabilidade que xestiona a rede e recolle as suxestións da cidadanía. Que a clase política e os empregados/as municipais vaian en bicicleta a traballar contribúe á súa normalización e prestixio. En canto a infraestruturas, cada vez máis expertos/as defenden o emprego de carrís específicos na periferia ou en campo aberto, pero no centro das cidades considéranos innecesarios e imposíbeis na maior parte dos casos: perden eficacia para o ciclista cotián. A resposta é compartir as estradas mediante a zonificación das mesmas e o calmado do tráfico.

cerna

Á VENDA EN LIBRARÍAS

Librarías nas que se distribue Cerna, entre outras:

- Ames (Mainomen)
- Barcelona (Sargadelos)
- Boiro (Fábulas, Cucadas)
- Bueu (Miranda)
- Cambre (A Libreira)
- Cangas (Maraxe, Vilafer)
- Carballo (Brañas)
- Cee (Trazos)
- Cervo (Sargadelos)
- A Coruña (Couceiro, Inoa, Colon, Lume, Sisargas)
- A Estrada (Alberte Quiñoi)
- Ferrol (Sargadelos, Limiar, Campus)
- A Guarda (Cervantes)
- A Laracha (Pondal)



- Lugo (Biblos, Trama)
- Muros (Sementeira)
- Narón (Galicia)
- Noia (Loroño Lasiana, Sementeira)
- Ourense: Torga, O Pobo-Doús, La Region, Tanco
- Padrón (Pensamentos, Sar)

- Ponteareas (Nova)
- Pontevedra (Paz, Michèlena)
- Porriño (Paz)
- Sada (Cento Voando, Sargadelos)
- Santiago: Universitas, Couceiro, Pedreira, A Palavra Perduda, Gallaecia Liber, Sargadelos, Abraxas, Follas Novas
- Sarria (Galicia)
- Silleda (Pili)
- Vilagarcía (Arousa)
- Viveiro (Porta Da Vila)
- Tui (Iris)
- Vigo (Cervantes, Librouro, Cartabon, Mendinho, Casa do Libro, Andel)
- Vimianzo (Roget)
- Xinzo (Vidal)
- Zás-Baio (Trazos)

SÚMATE Á DEFENSA ECOLÓXICA DE GALIZA

ADEGA,

a Asociación para a Defensa Ecolóxica de Galiza,
pretende a conservación
e rexeneración do medio
e o desenvolvemento sustentábel.

Para conseguilo denuncia os ataques a que se ve sometido,
aconsella sobre as actuacións máis adecuadas,
ensina como é Galiza, a súa natureza e a súa xente,
amosa que outra vida máis respectuosa co ambiente pode ser vivida



Ficha de inscrición (os teus datos ou da persoa a quen lla regales)

Nome e apelidos.....
NIF..... Data de nacemento.....
Enderezo.....CP.....
Teléfono..... Localidade.....
Provincia..... Profesión.....
correo electrónico

Modalidade de Inscrición (inclúe subscripción gratuíta á revista Cerna)

- Normal 42 €/ano
 Xuvenil e parada/o 21 €/ano
 Superior 72 €/ano ou 18 €/trimestre

Subscripción

- Revista Cerna trimestral 10 €/ano
 ADEGA Cadernos 4€/número (desconto do 50% a socias/os)

Titular.....
Banco ou caixa.....
Sucursal / Localidade.....

Conta número _ _ _ / _ _ / _ _ / _ _ _ _ _
Prego que ata novo aviso fagan efectivos á Asociación para a Defensa Ecolóxica de Galicia,
con cargo á miña conta, os recibos que ao meu nome lles presente a devandita asociación

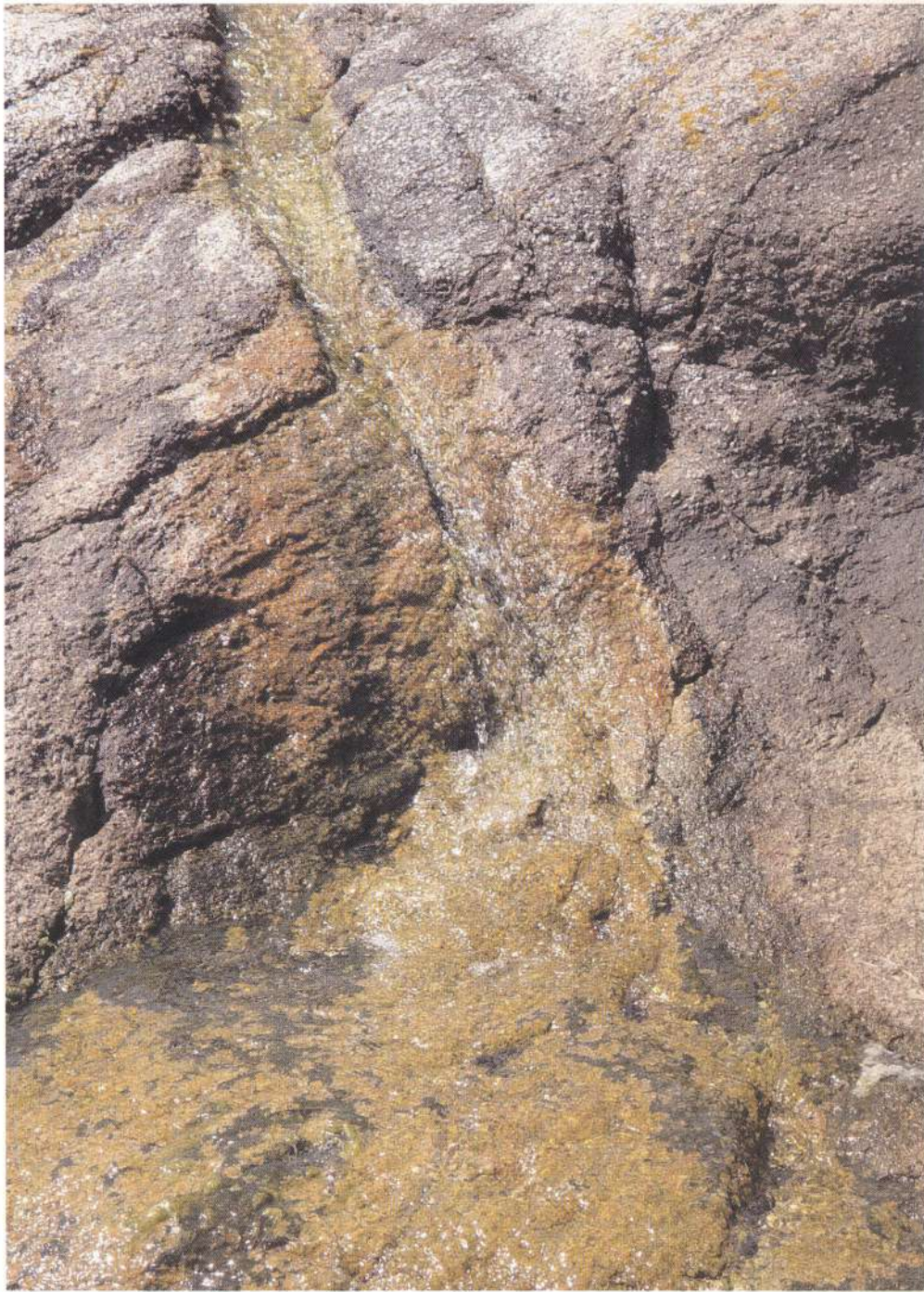
Data..... Asinado.....
Os teus datos serán empregados só para uso administrativo por parte de ADEGA,
quedan ademais sometidos ó disposto na LO 15/1999 de protección de datos
de carácter personal

Delegacións locais de ADEGA

BARBANZA Rúa Maruja Mallo, s/n 2º esq, 15940 Pobra do Caramiñal 670097997 (Fins)	A CORUÑA Rúa do Conto, nº 6-8 baixo esq 15002 - A Coruña 881915046
CERCEDA Rúa do Muíño, 1 - 1º 15680 - Ordes 666462424 (Alberte)	LUGO Rúa M. de Cervantes, 47 - entrechán 27003 - Lugo 982240299
OURENSE Rúa Parada Justel,2 32003 - Ourense 670394887	CARBALLIÑO Avda do Parque, 61 32500 - O Carballiño 988270876 (Bernardo)
SANTIAGO Praza Camilo Díaz Valiño, 15 - 2ºA 15704 - Santiago 981570099	TRASANCOS Apartado 481 15480 - Ferrol 616039268 (Antón)
COSTA DA MORTE San Xusto Recende, 14 15147 - Coristanco 646421019 (Paco)	VIGO Apartado 920 36200 - Vigo 657667497 (Mª Xosé)



Asociación para a Defensa
Ecolóxica de Galiza
Praza Camilo Díaz Valiño, 15 2ºA
15704 Santiago de Compostela
telf. fax.: 981 570099
www.adegagaliza.org
adega@adegagaliza.org



PREGO

RECONCÍLIOME COA PUREZA DA AUGA,
CO MISTERIO TREMENTE DA FRAGA,
COA TERRA, AS NUBES E AS ESTRELAS.
PÍDOLLE AO LUME QUE ALCENDA,
NO MEU CORAZÓN, UNHA CHAMA
DOURADA COMO O SOL DE OUTONO
PARA QUE A MIÑA VIDA SEXA
UN CALORCIÑO HUMANO, DOCE E FERMOZO.
E CANDO UN VENTO XEADO MATE
A FEBLE LUZ DA MIÑA VIDA
PRÉGOLLE Á LÚA QUE ME ENVÍE
UNHA RAIOLA NIDIA AZUL E BRANCA.

MANUEL MARÍA
A LUZ RESUCITADA (1984)