

NAVIA DE SUARNA: 50 ANOS DE ENCOROS

Falar de Navia de Suarna é falar dos encoros, pois a sua historia nos últimos 50 anos, atopa-se ligada a estes “monstruos de cemento e auga” que, sen chegar a construír-se, xa provocaron o atraso e empobrecimento de toda unha ampla comarca, outrora chea de vida e de riqueza. Recentemente, o MOPTMA ven de autorizar o proxectado encoro de Suarna, ao que os veciños seguen manifestando a súa total oposición.

A HISTORIA DOS ENCOROS

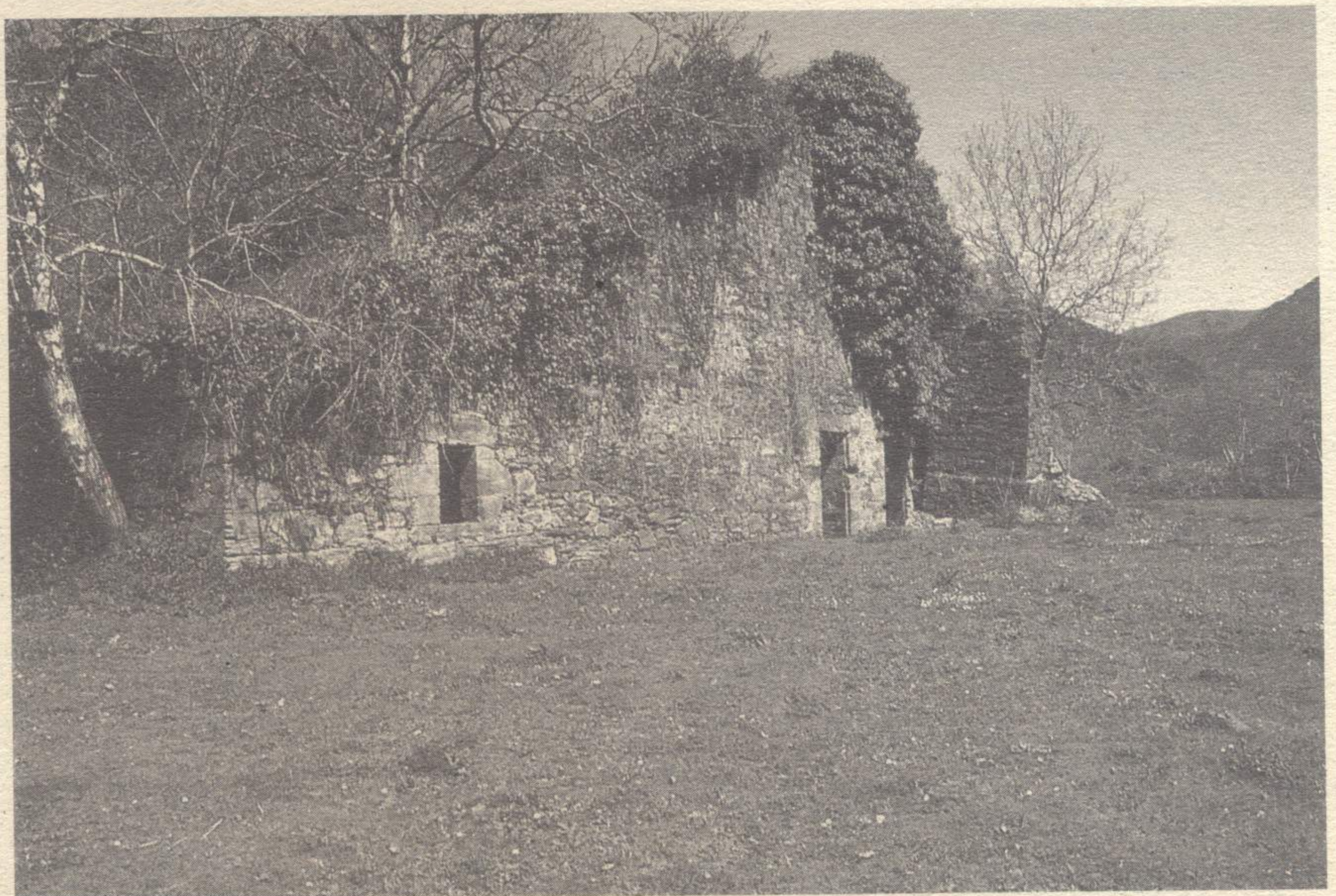
Desde os anos trinta, a comarca do Alto Navia estivo nas miras das empresas “Electra del Viesgo” e “Hidroeléctrica del Cantábrico”, que xa no ano 1951 dispuña dunha autorización para embalsar unha boa parte do río Navia ao seu paso pola vila que leva o seu nome: Póvoa de Navia de Suarna.

Como un dos obxectivos das empresas era regular o aproveitamento dos encoros construídos augas abaixo (Salime, Doiras e Arbón) cun grande salto na cabeceira do río, no ano 1963 presentaron un novo proxecto aumentado que supuña o asulagamento da Póvoa de Navia. Denominado “Gran Suarna”, este proxecto acadou a concesión por 99 anos o 1 de xuño de 1963, chegando a iniciarse as obras que logo se paralisarian polos elevados custos sociais e os problemas derivados das expropiacións.

No ano 1975, as empresas realizaron unha nova petición para aumentar a portencia do proxecto “Gran Suarna”, convertido así no encoro mais grande do estado. A exposición pública do proxecto desatou a oposición popular, que remata cunha concentración o 25 de setembro de 1977, na Póvoa de Navia. Isto conseguiu paralisar o proxecto até 1979, cando o MOPU intentou de novo negociar cos veciños, vltando a fracasar.

Na beira do río Navia eran coñecidas desde tempo inmemorial os filóns de chumbo (galena arxentífera) de Fornaza, Río de Porcos e Penedela. O coñecido mineraloxista alemán Guillermo Schulz xa relata no ano 1841 cómo os antigos explotadores destas minas levaban ás

súas costas todo o mineral á esquerda do río Navia, onde perto das casas da Fornaza fundían-no en primitivos fornos furados na rocha. A mediados do século XIX varias empresas explotaron as minas e construíron unha fábrica de fundición cos seus fornos de revérbero, un longo túnel e unha imponente cheminé no lugar que dende aquela pasou a ser coñecido como “A Fábrica”. Esta instalación, única na nosa historia industrial e mineira, que deixou de funcionar polo 1875, conserva aínda a maior parte dos fornos, o túnel e a chimené, que é a mais antiga das que se manteñen en pé en Galiza. Rodeada dos escoriais procedentes das diversas épocas da fundición constitúe un destacado elemento do noso patrimonio histórico e como tal é recoñecido na Guía de Arqueología Industrial de España que neste intre ten no prelo o Ministerio de Industria.



A ferraria de Vilar da Cuiña foi construída pola Compañía de la Vega de Ribadeo durante os anos 1793 e 1794, comezando a traballar o ferro a remates deste último ano. Tratábase dunha ferraria das alcumadas “maiores”, dotada non só do forno para a redución do mineral senón tamén de varios mazos ou machucos para dar-lle forma comercial. Foi unha das dúas ferrarias mais grandes de toda a historia do noso país e mantívose en actividade até finais do século pasado. Ao igual que a fundición da Fornaza vai quedar no fondo do proxectado encoro de Suarna.

Joam Carmona

Ante a imposibilidade de asulagar a Póvoa de Návia, as empresas presentan en 1985 un novo proxecto que contempla a construción de dous encoros, o denominado "Suarna" augas arriba da vila, e o "Penamil" a seis quilómetros augas arriba. Pero este novo proxecto supuña unha amiaza aínda maior para o futuro de Póvoa de návia, polo que a resposta popular non se fixo esperar, a través de centos de recursos, entrevistas, pronunciamentos institucionais, mesas redondas... e mesmo un festival antiencoro o 20 de outubro de 1985.

No ano 1990, a Confederación Hidrográfica do Norte, facendo ouvidos sordos das alegacións presentadas polos afectados, propón ao Ministerio a autorización do encoro de "Suarna", ao tempo que recomenda a empresa que solicite unha concesión EX-NOVO para o proxecto de "Penamil".

No verán de 1992 a corporación municipal, despois de manter un encontro cos responsábeis das empresas, convocou unha asemblea de afectados, onde se decidiu seguir mantendo a oposición aos encoros, creando para elo unha Coordinadora da que forman parte un representante de cada grupo municipal (PP, PSOE, CNG e BNG) e catro veciños en representación dos afectados. Esta coordinadora realizou unha serie de accións institucionais, sociais, culturais e reivindicativas encamiñadas a desenvolver as potencialidades da comarca e a conseguir a desaparición definitiva dos encoros.

POR QUÉ REXEITAMOS OS ENCOROS

No río Navia, con tres encoros que ocupan uns 45 quilómetros, algo máis do 40% do seu percorrido, xa se ten superado o criterio racional de diversificar os usos e garantir a rexeneración ecolóxica das augas que aconsella non embalsar máis do 15 ou 20% do curso dun río. Con este encoro, o Navia transformará-se unha sucesión de lagos artificiais, o que supón a perda de calidade das augas, empeora o clima facendo aumentar as néboas e a humidade, e diminuír as temperaturas. Produce o asulagamento de moitas das mellores terras, que son sempre as que están á beira dos ríos, e altera a fauna e flora do río ou asociadas ao sistema fluvial. Os encoros impeden o paso das especies migratorias (salmón, reo, anguila, troita...) que se van atopar cunha barreira infranqueábel, o que

conduce a súa paulatina desaparición.

Este encoro faría máis difícil aínda as redes de comunicación na Comarca, e xustificaría a non construción da denominada "Estrada a Asturias", proxectada nos anos trinta, antes que o primeiro encoro, e aínda sen construír. Os encoros non crean postos de traballo nen favorecen o desenvolvemento integral da comarca, e non se pode argumentar a necesidade de xenerar máis enerxía eléctrica. Para elo sería moito máis importante racionalizar os consumos e potenciar as denominadas enerxías renovábeis e alternativas.

Non se pode permitir a destrución dun río como o Navia, único, insustituíbel, e atender gravemente contra o futuro ecolóxico, económico e cultural de toda a comarca. Resulta tremendamente desalentador comprobar como os ríos galegos suportan xa máis de 130 encoros para producir enerxía eléctrica destinada á exportación, mentres boa parte do medio rural está pesadamente electrificado.

AS PROXIMAS ACTUACIONES CONTRA O ENCORO

Ante a situación descrita, nunha recente asemblea de afectados acordou-se levar adiante as seguintes accións:

1) Reiterar a oposición ao encoro de Suarna presentando recurso de Reposición, previo ao Contencioso-Administrativo, contra a decisión do MOPTMA que o autoriza.

2) Denunciar ante a Comunidade Europea o reiterado incumprimento da normativa comunitaria en materia de medio ambiente na tramitación do expediente administrativo por parte da Admon. Central.

3) Elevar unha queixa ao Valedor do Povo para que investigue as posibles responsabilidades da Admon. Central e das empresas Hidroeléctrica del Cantábrico e Electra del Viesgo polos danos ocasionados aos veciños e veciñas do Alto Navia.

4) Solicitar da Xunta de Galiza a declaración do río Navia como Espazo Natural Protexido, co obxectivo de atallar a destrución do río e dos seus recursos naturais.

5) Convocar unha manifestación para o próximo 5 de xuño, Día Mundial do Medio Ambiente. ■

Coordinadora antiencoros do Navia

Joam Carmona

MINICENTRAIS NA GALIZA

por Manuel Soto Castiñeira

Hoxe están proxectadas centos de minicentrales para todo o país. No occidente Ourensán xurdiron a un tempo dúzias de proxectos que contaron coa oposición de grupos ecoloxistas e outras moitas organizacións (Lousado no Arenteiro, Fervenza do Demo no Barbantiño, ou río Brull, tamén no Ribeiro, etc).

O impacto ecolóxico causado polas minicentrales proxectadas, de construíren-se, sería cuantioso. Compre dicir que as minicentrales non poden ser alternativa enerxética nun país onde xa foron instalados centos de grandes presas, e o obxectivo non é outro que o de xenerar electricidade para a exportación. Temos argumentado a preferéncia das minicentrales fronte aos grandes encoros, pero non podemos permitir que se utilice agora este argumento para colocar-no-las ademais dos encoros.

Resulta necesario estudar cada proxecto en particular, pois a definición de minicentral non garantiza en absoluto a ausencia de impacto ecolóxico. Tampouco as prácticas utilizadas polas empresas enerxéticas e o interese da administración polo seguimento, nos dan garantías sobre as cláusulas de funcionamento, como o mantemento do caudal ecolóxico, entre outras. A información existente sobre os caudais circulantes e a súa distribución, as secas, etc, nen sequera permiten establecer con criterios científicos tais condicións.

A realidade é que a maioría das minicentrales proxectadas afectan aos cursos altos dos ríos, onde os caudais son escasos e máis fluctuantes, e as alteracións ecolóxicas presentan unha maior gravidade. As minicentrales en proxecto significan o deterioro daqueles tramos dos ríos que aínda se conservaban en mellores condicións, e noutra ocasión teremos oportunidade de detallar cales son os principais efectos sobre a flora e fauna bentónica, sobre as migracións de troitas, anguilas, salmóns, etc. En definitiva, sobre a calidade ambiental e o futuro económico da zona.

Mentres tanto, considero necesaria a paralización de todas as minicentrales proxectadas, e que cada proxecto se submeta a unha análise particularizada na que as organizacións de protección ambiental non gubernamentais teñan garantida a participación.

