

PESCA INDUSTRIAL GALEGA EN ALTA MAR

Javier Varona

Doctor Veterinario e Consultor Pesqueiro. Vigo

1. A PESCA INDUSTRIAL GALEGA.

Galiza, hai agora uns 35 anos, comezou unha nova etapa de desenvolvemento da pesca, xusto cando a crise dos recursos pesqueiros costeiros comenzou a dar os primeiros síntomas de esgotamento, concretamente coa pescada. Un feito tecnolóxico singular, a aplicación do frío profundo ás capturas, a conxelación, veu dar solución á expansión das pesquerías máis alá dos "15 días" de distancia que limitaban a actividade pesqueira. Naquela época, polos primeiros sesenta, o ámbito pesqueiro galego remataba nas costas irlandesas, limitado pola conservabilidade do peixe.

Seria V. Paz Andrade o que, á vista das posibilidades de expansión pesqueira que ofrecía a conxelación en alta mar e os seus coñecementos de recursos pesqueiros, tivo a oportunidade de trasladar esta aplicación a un grupo empresarial, tamén galego, cristalizando a iniciativa nunha primeira expedición que alcanzou águas arxentinas na busca da pescada da que xa tiña coñecemento polas súas colaboracións consultoras en organismos das Nacións Unidas.

Esta efemérides deu moito que falar, xa que era a primeira experiencia mundial deste tipo. Era a primeira vez que un barco "eternizaba" as súas capturas a bordo, a base de frío profundo e era, ao tempo, a primeira vez que se ofrecía ao consumo o peixe "conxelado en alta mar", predicado de calidade que hoxe se sigue utilizando, como etiquetado facultativo, como símbolo de calidade. Desta maneira, Galiza era de novo pioneira no liderazgo de xestas pesqueiras.

Non fixo falta moito tempo para que este exemplo de evolución fose seguido por outras iniciativas, xa fóra de España, sendo Alemaña a que seguindo un tanto a experiencia galega comeza-se a construír embarcacións deseñadas especificamente para este novo tratamento da pesca. Concretamente o "Fairtry" no Reino Unido e o "Colonel Pleuvin" na Franza foron os iniciadores, nos seus respectivos países, desta nova era pesqueira, seguindo a experiencia do "Lemos" galego.

A pescada, no caso galego, e o bacallau no alemán e francés, foron motivo de desenvolvemento doutras pesquerías afastadas, todas elas de carácter industrial, xa que o imperativo de regresar a porto desaparecera. A autonomía de conservación do peixe en alta mar era xa ilimitada, como tamén a conservación dos víveres para as tripulacións. Desta maneira, e neste orde, foron explotando-se ou, cando non, descubríndose caladeiros insospitados até esa data por parte de ninguén.

Á pescada, que unha vez conquistada en augas arxentinas foi obxecto de explotación posterior en Sudáfrica, seguiron-lle os cefalópodos -polbo, lura e choco- do Banco Sahariano, a lura do Atlántico noroeste, a lura de Boston, o langostino en



augas do Senegal, a anterior Guinea Ecuatorial, Camerún e Mozambique, a gamba en Angola, etc. etc. A pescada ten sido profundamente investigada en todo o mundo, sendo hoxe en día, como consecuencia deste fenómeno de expansión, explotada en Washington, Perú, Chile, Nova Zelanda, Namibia, Angola, Massachusetts, entre outros lugares.

Posteriormente o frío industrial a bordo dos buques permitiu o desenvolvemento da frota de grande altura de túnidos, frota que nestes momentos é a máis moderna e poderosa do mundo. O seu gran rádio de acción permítele a actividade pesqueira en augas tan distantes como o Índico sur e centrooeste, con independencia de todo o Atlántico e Pacífico oriental.

O tamaño dos buques de pesca aumentou por conseguinte se se ten como referencia o "LEMOS", que debía ter unha eslora de 40/50 m. En buques de arrastre foise pasando destas medidas a unidades de 70 m, despois de 90/100 m e até 110 m. A partir dos 70 m, xa están configurados como buques "factoria", o que significa que xa elaboran o peixe en certa forma que adquire máis valor engadido e maior calidade. A bordo filetea-se e realizan-se despieces que permiten satisfacer a demanda dun mercado cada día máis esixente e máis diferenciado.

2. INDÚSTRIA ASOCIADA.

A industria asociada á pesquería industrial pode clasificarse en dúas grandes ramas: a de conxelados e a conserveira, ambas cunha gran representación en Galiza, especialmente a segunda. A primeira delas non foi senón a continuación do esforzo realizado pola frota conxeladora, mentres que a segunda vinculouse á frota industrial máis posteriormente. A industria conserveira ven sendo suministrada tradicionalmente pola frota artesanal nun principio (sardiña e afíns, bonito do Norte e outros túnido, ameixa e berberecho, etc), posteriormente, co comezo da acuicultura co mexillón.

A vinculación da frota industrial conxeladora coa industria conserveira prodúcese coa utilización de determinados cefalópodos conxelados por parte desta última, concretamente a pota, para a elaboración de diversos produtos, relación que segue a ser moi firme. O desenvolvemento da frota atuneira de grande altura foi quizais o feito máis trascendente nas relacións de ambas industrias, logrando que se estableza unha grande interdependencia.

As relacións entre a frota industrial e a industria de conxelados foron sempre moi firmes, até o punto de que a frota conxeladora foi a causa do desenvolvemento da segunda. A súa función, con independencia doutras iniciativas, foi nun principio a de colaborar na "terminación" dos labores e produtos realizados pola frota, porcionándo-os, presentándo-os e envasándo-os para o mercado, colaboración inestimable xa que o barco pesqueiro, como todo o mundo pode entender, ten grandes limitacións para realiza-las.

Pese ao anterior, esta industria non só cumpriu esa misión inicial senón que evolucionou vertixinosamente, engadille un gran valor á pesca industrial, aporta sistematicamente novos produtos para o mercado, puidendo dicirse que é a máis evolucionada de todo o tecido industrial alimentario galego. O desenvolvemento de pratos preparados e precociñados a base de peixe, a adición doutros materiais alimentarios non pesqueiros nas súas formulacións, tales como vexetais, pastas, etc., son exemplos claros deste desenvolvemento.



3. ESPÉCIES DE MAIOR INTERESE.

Volvendo á actividade pesqueira industrial, convén resaltar cales son as especies de maior interese na actualidade. Ao falar do desenvolvemento da pesquería industrial xa se citaron algunhas, que seguen aínda hoxe vixentes na demanda, se ben algunhas delas xa comezan a mostrar unha situación de esgotamento preocupante.

A mellor maneira de relatar as especies de maior interese é a de vincularlas ás frotas industriais e ás súas capturas. A pesquería industrial máis antiga é a do bacallau, especie que practicamente se pescou moi selectivamente, polo que a fauna de acompañamento é moi escasa. Sobresae entre esta a gallineta nórdica, o halibut e o fletán negro, así como a platixa, propias do Atlántico noroeste.

A frota chamada merluceira, realmente é unha frota polivalente en canto ás especies capturadas, que con independencia desta especie pesca tamén outras como o peixesapo, o linguado, a rosada e un senfin de especies demersais. Cando esta frota se orienta aos cefalópodos, tamén adoita ser bastante selectiva, capturando pota ou lura, segundo o caso e opera basicamente en América Latina austral.

A frota de arraste que se ocupa da explotación do Banco Sahariano captura, como xa se dixo, polbo, lura e choco. A fauna de acompañamento consiste en especies da familia dos esparidos, moi numerosa, tales coma o pargo, a sama, a dourada ou o cachucho, se ben esta fauna é cada día menor pola ruptura do equilibrio biolóxico como consecuencia do esforzo pesqueiro, en favor do polbo.

Outra frota importante é a denominada marisqueira, que se ocupa das pesquerías de determinados crustáceos tales coma a gamba, os langostinos -máis de doce especies distintas-, o listado, etc. Esta actividade é a que máis fauna de acompañamento embarca, sen posibilidade de aproveitamento ningún por seren especies descoñecidas, de difícil introdución nos mercados e polas reducidas proporcións das súas adegas, constituíndo un problema mundial. A FAO ten tentado darlle solucións a este problema, sen éxito.



4. EVOLUCIÓN DOS CALADOIROS.

A evolución dos caladoiros é francamente pesimista. Cando a produción mundial estaba cifrada arredor dos 60 millóns de tm, os expertos mundiais en avaliación de recursos poñían xa o grito no ceo. Nos últimos anos xa se sobrepasou a cifra de 100 millóns de tm. Non se precisa maior aclaración.

Se se teñen en conta algúns caladoiros moi selectivos, hai máis de 40 especies definitivamente ameazadas e algunhas en perigo de extinción. Isto é motivo de preocupación en todo o mundo e as Nacións Unidas crearon un foro internacional co ánimo de impoñer un código de conducta de pesca responsábel nas augas internacionais para evitar os despropósitos que se están a producir. O consumo de inmaduros é unha lacra que pon aínda máis de manifesto a mala xestión que se está levando a cabo cos recursos.

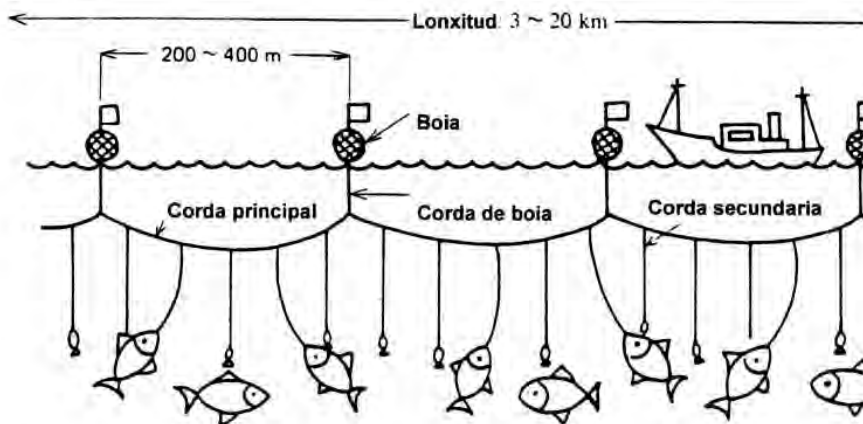
5. ARTES DE PESCA E OS SEUS EFECTOS.

Non existe unha arte de pesca ideal no sentido da súa selectividade e dos danos que se poden producir nas poboacións, especies ou individuos que non se desexe capturar, sen embargo si se pode establecer un ranking de capacidade selectiva.



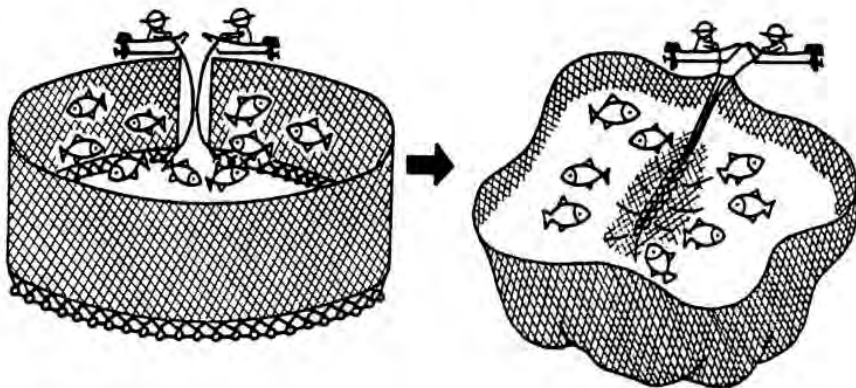
Aínda que este é un tema mui polémico parece que o anzó, co cebo específico correspondente, é o que ten maior aceptación entre os protecciónistas, se ben non todas as especies son susceptíbeis de seren pescadas con el. Da-se o caso de que hai especies -os túnidos- que poden ser pescadas con anzó ou con redes de cerco, xenerando-se unha gran polémica entono ao sistema.

Celebrou-se recentemente en Vigo un congreso sobre a comercialización destas especies, coa fantasma do fenómeno "Dolphin safe" polo médio, onde habia voces autorizadas en favor da pescaria de palangre de superficie (long liners) fronte á de cerco, que inevitabelmente conduce á morte inevitábel dos golfinhos que quedan atrapados na rede, morrendo por afixia. A defensa do palangre non viña nesta ocasión definida por razóns ecoloxistas senón porque un atuneiro de cerco custa máis do triplo dun palangreiro, razón de máis para poñer a incidencia das artes de pesca nos seus resultados.



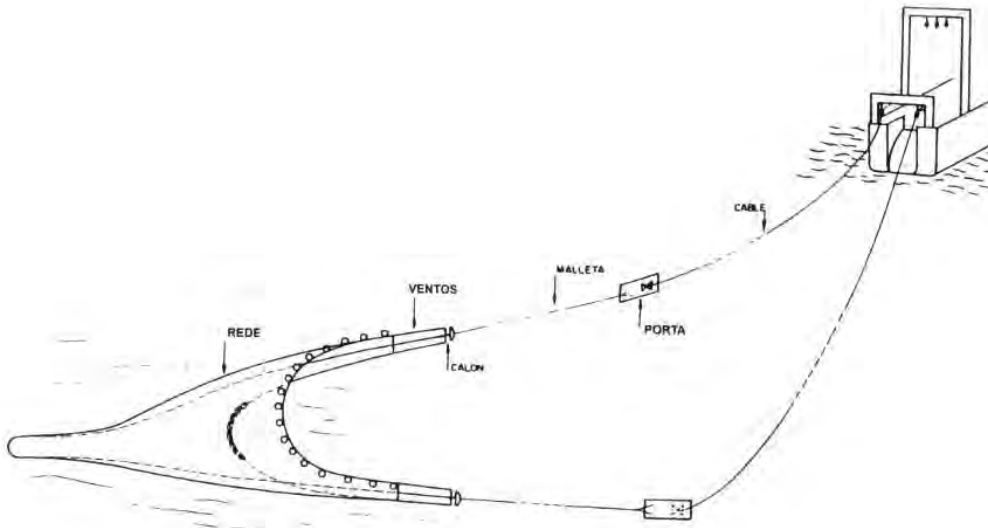
Esquema dunha arte de palangre de superficie

Sen embargo, o cerco como sistema de pesca nas proximidades da costa, orientado aos pequenos peláxicos -sardiña, xurelo, cabala, boquerón- é unha arte ideal, mui selectiva en canto a especie e talla, non xenerando problemas coma os anunciados.



Esquema dunha arte de cerco

O arraste de fondo, de grande tradición no Estado Español, ten muitos detractores xa que é un inxénio que recolle todo o que hai nos fondos mariños, sirva ou non. Hai moitas dúbidas de que as especies de menor tamaño poidan escapar -de aí a importancia do tamaño das mallas da rede- pola enorme presión que se exerce sobre a masa pescada dentro do copo.



REDE DE FONDO E ELEMENTOS COMPLEMENTARIOS EN ARRASTRE



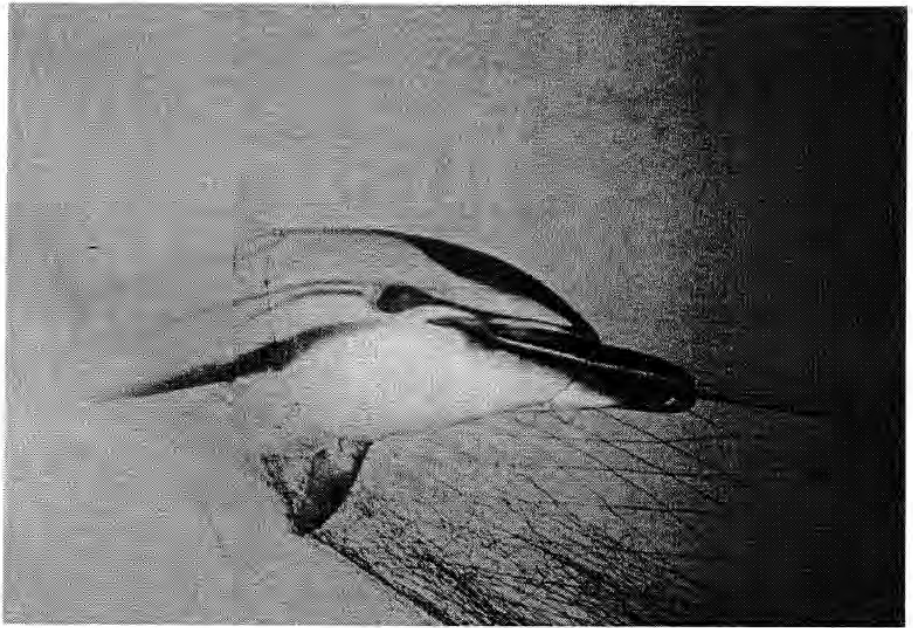
A pesar do anterior, o arraste peláxico (aquele que se realiza entre ambas águas) dispoñendo de bos métodos de detección dos cardumes, hoxe ao alcance de calquera, é un sistema moi selectivo, non só por poder identificar-se a especie a priori, tamén porque os cardumes que se sitúan a nivel peláxico, aínda sendo demersais, soen ter o mesmo tamaño e non misturar-se con outras especies.

O trasmallo, en todas as súas variantes coma o rasco e a volanta, é unha arte bastante selectiva aínda que, pola diversidade de especies que captura simultaneamente, pode ser considerado de selectividade intermedia cando se utiliza na costa.

Muita peor prensa teñen as redes de deriva que actúan polo sistema de enmalle e poden alcanzar varias millas de lonxitude. Son auténticos "peines do mar" que utilizan algunhas froas xaponesas e coreanas no Pacífico e froas italianas e francesas no Mediterráneo e no Atlántico. Aquí presenta-se de novo a técnica do anzó, defendida polos "arrantzales" vascos e os mariñeiros galegos cando van á costa do bonito en contra da deriva preferida polos franceses. Nestas redes á deriva queda atrapado calquera animal que se atope con elas e sexa o suficientemente grande como para non pasar polo oco da malla. Así milleiros de mamíferos, aves mariñas e peixes de moitas especies morren cada ano nestas redes, a maioría deles sen aproveitamento (os descartes poden chegar ao 80% das capturas). Baleas, cachalotes e golfinos parecen ser os máis afectados polo uso destas redes que ademais facilitan a sobreexplotación dos stocks.

Danos importantes que se producen sen aproveitamento proceden da actividade do arraste e en maior medida do arraste orientado á pesca de crustáceos. O que se denomina "descarte", "by-catch", "morralla" ou "fauna de acompañamento sen interese comercial" pode chegar a ser no caso destes marisqueiros do 80% ou máis





Moitos golfinhos e outros animais morren cada ano nas redes de deriva.

do contido da rede. No caso do arraste demersal tradicional esta proporción é moitísimo menor, quizais porque ante a penúria de algunhas materias primas e os prezos da pesca, muitas especies que antigamente non se tiñan en consideración hoxe soen aproveitar-se, especialmente nos barcos conxeladores.

6. ALGUNHAS MEDIDAS CONTRA A ESQUILMACIÓN DE CALADOIROS.

Non cabe dúbida que os caladoiros en xeral e os da Unión Europea en particular presentan unha situación lamentábel devida ao esforzo pesqueiro que se veu exercendo desde séculos atrás.

A Comunidade Europea está decidida a adaptar o esforzo pesqueiro nas súas augas aos recursos dispoñíbeis con renovación garantida, o que significa incesantes e reiterativas reducións da frota. Nestes momentos, á hora de definir o IV Programa de Orientación Plurianual (POP) propoñen-se recortes de capturas da orde do 40 ao 50% en especies ben coñecidas por todos. No caso da sardiña, que parecía un recurso facilmente renovábel polo seu curto ciclo de vida, a redución que plantea esta institución para todos os seus pescadores é do 40%.

No que se refire a barcos a propia Unión Europea obrigou xa ao Estado Español a reducir a súa frota no último POP en 100.000 TRB, o que equivale a 100 arrasteiros conxeladores de gran porte. O Goberno de Bruxelas ameaza de novo con reducións importantes a aplicar na frota de fresco que actúa no Gran Sol así como na conxeladora.

Por outro lado, con independéncia da redución de cuotas e barcos, van-se poñer en marcha outras medidas que se refiren a tallas mínimas de desembarque, como é natural aumentando-as. Desta maneira e coa implantación de vedas en determinadas áreas marítimas, da malla cadrada en vez da romboidea e a supresión das artes máis depredadoras quizais poidamos ver o horizonte con moita máis esperanza da que temos agora por diante. ■