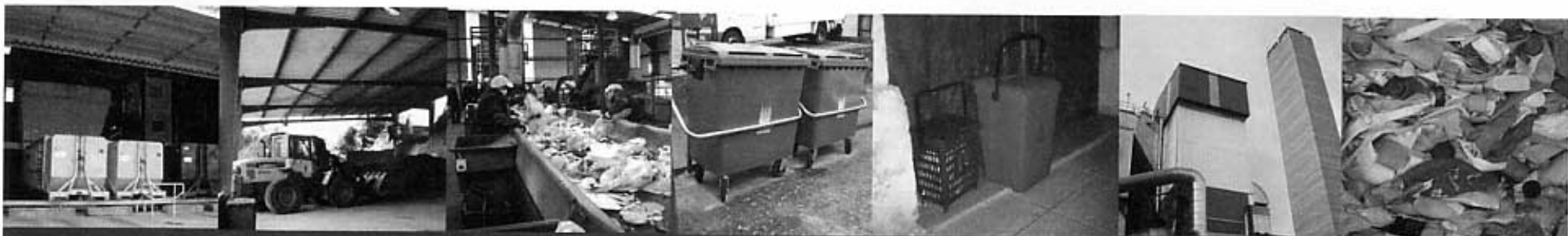


CONSELLO GALEGO DE MEDIO AMBIENTE E DESENVOLVEMENTO SOSTIBLE

21 de maio de 2010



Plan de Xestión de Residuos Urbanos de Galicia 2010-2020



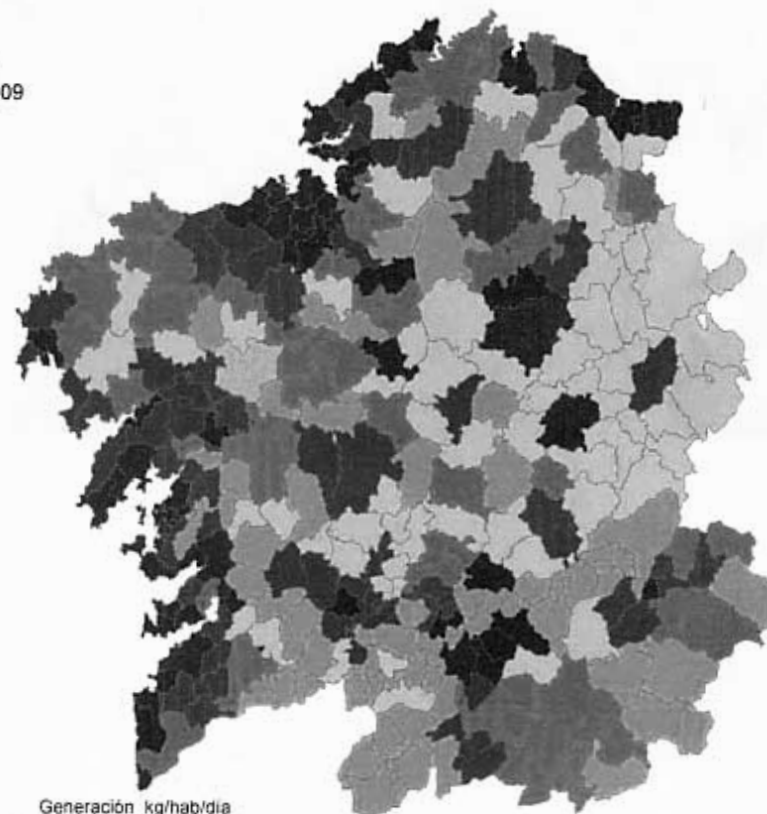
RESULTADOS DO DIAGNÓSTICO DA XESTIÓN DE RESIDUOS

EVOLUCIÓN DA XERACIÓN DE RESIDUOS

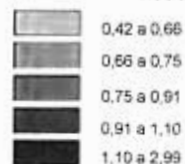
Evolución da xeración de residuos e % de variación interanual

Fonte: elaboración propia a partir das entradas a planta e os datos de recollida 2002-2009

	Xeración absoluta TM	Incremento anual absoluto	Xeración ratio kg/habitante/día	Incremento anual por habitante
1998	810.275	-	0,815	-
2002	1.027.421	6,70%	1,028	6,55%
2003	1.089.206	6,01%	1,085	5,48%
2004	1.062.616	-2,44%	1,058	-2,44%
2005	1.093.685	2,92%	1,085	2,51%
2006	1.222.287	11,76%	1,210	11,54%
2007	1.240.810	1,52%	1,226	1,33%
2008	1.238.736	-0,17%	1,219	-0,58%
2009	1.241.148	0,19%	1,216	-0,23%



Generación kg/hab/día



Xeración estimada por concellos

Fonte: elaboración propia a partir estudos Xunta de Galicia





RESULTADOS DO DIAGNÓSTICO DA XESTIÓN DE RESIDUOS

MODELOS DE XESTIÓN EN GALICIA

Entidade Xestora	Modelo de xestión	Situación da planta de tratamento	Concellos adheridos 2009	Poboación incorporada segundo censo 2009	t/a de residuos xestionados por modelo 2009
Sociedade Galega de Medio Ambiente	Recollida diferenciada da fracción Resto e dos envases. Valorización enerxética da fracción resto. Recollida selectiva de papel e vidro. Non separación da fracción orgánica.	CERCEDA	293 (93,0%)	2.307.508 (82,5%)	1.010.424 (81,4%)
Concello da Coruña e Consorcio das Mariñas	Recollida diferenciada da fracción inorgánica (inclúe os envases) e a fracción orgánica. Selección FIRM e metanización da fracción orgánica. Recollida selectiva de papel e vidro.	NOSTIÁN	9 (2,9%)	392.663 (14,0%)	193.869 (15,6%)
Mancomunidade de Concellos da Serra do Barbanza	Recollida diferenciada da fracción inorgánica (inclúe os envases) e a fracción orgánica. Selección FIRM e compostaxe da fracción orgánica. Recollida selectiva de papel e vidro.	LOUSAME	9 (2,9%)	85.577 (3,1%)	34.187 (2,8%)
Municipios sen sistema autorizado	Fracción xenérica a vertedoiro de forma directa. Recollida selectiva de papel, vidro e envases.	Vertedoiros en diferentes municipios	4 (1,2%)	10.341 (0,4%)	2.668 (0,2%)
TOTAL			315	2.796.089	1.241.148





RESULTADOS DO DIAGNÓSTICO DA XESTIÓN DE RESIDUOS

RESULTADOS DAS RECOLLIDAS 2009

	Xeración		RSB total t/a	Resto ou FIRM t/a	RSN total t/a
	t/a	kg/hab/día			
SOGAMA	1.010.424	1,200	101.802 (10,1%)	908.622 (89,9%)	93.395 (9,2%)
Vertedoiro	2.668	0,694	242 (9,1%)	2.426 (90,9%)	218 (8,2%)
Nostián	193.869	1,353	69.348 (35,8%)	124.521 (64,2%)	56.263 (29,0%)
Barbanza	34.187	1,094	14.063 (41,1%)	20.124 (58,9%)	10.542 (30,8%)
TOTAL	1.241.148	1,216	185.455 (14,9%)	1.055.693 (85,1%)	160.418 (12,9%)

Xeración = RSBtotal+Resto ou FIRM
RSNtotal= RSB-impropios



RESULTADOS DO DIAGNÓSTICO DA XESTIÓN DE RESIDUOS

RESULTADOS DAS RECOLLIDAS 2009

	Recollida selectiva bruta	Recollida selectiva neta
SOGAMA	0,0% FORSU 21,7% PC 48,6% V 11,5% EL	0,0% FORSU 21,3% PC 45,3% V 7,7% EL
Vertedoiro	0,0% FORSU 21,7% PC 48,6% V 11,5% EL	0,0% FORSU 21,3% PC 45,3% V 7,7% EL
Nostián	60,2% FORSU 21,6% PC 58,4% V 1,1% EL	43,2% FORSU 21,3% PC 57,0% V 1,1% EL
Barbanza	69,0% FORSU 26,6% PC 68,6% V 0,0% EL	44,9% FORSU 26,2% PC 66,9% V
TOTAL	10,6% FORSU 21,7% PC 50,3% V 9,7% EL	7,5% FORSU 21,3% PC 47,5% V 6,6% EL

FORSU: Fracción Orgánica dos Residuos Sólidos Urbanos
 PC: Papel-Cartón V: Vidro EL: Envases Lixeiros

(porcentaxes de recollida selectiva respecto xeración de cada fracción)



RESULTADOS DO DIAGNÓSTICO DA XESTIÓN DE RESIDUOS

RESULTADOS FINAIS DA XESTIÓN 2009 (t/a)

Valorización Material	Vertedoiro total	Perdas de masa por valorización enerxética	Outros tratamentos/ destinos	TOTAL
SOGAMA				
81.903 (8,1%)	519.654 (51,3%)	391.706 (38,9%)	17.161 (1,7%)	1.010.424
VERTEDERO				
210 (7,9%)	2.458 (92,1%)		0,43 (0,02%)	2.668
NOSTIÁN				
28.969 (14,9%)	127.712 (65,9%)		37.189 (19,2%)	193.869
BARBANZA				
17.340 (50,7%)	11.544 (33,8%)		5.303 (15,5%)	34.187
TOTAL				
128.422 (10,3%)	661.368 (53,3%)	391.706 (31,6%)	59.653 (4,8%)	1.241.148

Valorización material: materiais recuperados a reciclaxe. Suma os materiais provenientes da recollida selectiva e do tratamento de fracción Resto ou FIRM

Perdas de masa por valorización enerxética: Residuos entrados a valorización enerxética menos saídas de planta (cinzas e escouras)

Outros tratamentos/destinos: suma a fracción "Outros" a tratamento (voluminosos, pilas, puntos limpos,...), así como destinos descoñecidos ata completar o balance de masa.



PREVISIÓNS E OBXECTIVOS DO PLAN

OBXECTIVOS CUALITATIVOS

- Estabilizar, nunha primeira fase, e **reducir**, ao final do Plan, a **produción de residuos en Galicia**.
- **Incrementar** de xeito significativo a **reciclaxe dos residuos** ✓
- **Minimizar o vertido final en depósitos controlados**, especialmente de fracción biodegradable e materiais recuperables

OBXECTIVOS INSTRUMENTAIS

- Fomentar a **recollida selectiva en orixe**, especialmente da **fracción orgánica**
- Potenciar as **recollidas comerciais** en orixe
- Potenciar o **mercado da reciclaxe**
- **Implicar ás persoas nas actuacións de xestión de residuos**
- Garantir a **complementariedade de modelos**
- Desenvolver as **infraestruturas necesarias para tratar os residuos xerados** baixo criterios de suficiencia, proximidade, viabilidade ambiental e económica
- Garantir a **calidade e transparencia da información**



PREVISIÓNS E OBXECTIVOS DO PLAN

OBXECTIVOS CUANTITATIVOS

		Obxectivos do PXRUG 2010-2020	
Prevenção		Estabilizar a xeración nunha primeira fase e conseguir unha redución do 10% respecto 2009 da xeración per cápita no 2020.	
Valorización material	Materia orgánica	25% de valorización material total de FORM no 2020 Impropios menores ao 20%	55% valorización material total de envases no 2020
	Vidro	60% de valorización material total de vidro no 2020	
	Papel e cartón	50% valorización material total de papel e cartón total no 2020	
	Envases Lixeiros	50% de valorización material total de envases lixeiros no 2020	
	Outros	20% valorización material total da fracción outros en xeral no 2020 Voluminosos: 20% valorización material total no 2020. Incremento da recuperación por reutilización ou reciclaxe Especiais: 65% recollida selectiva no 2020	
Valorización enerxética		Incremento da valorización enerxética	
Depósito controlado		Diminución progresiva de residuos sen tratar a depósito controlado ata chegar ao 100% tratamento antes de 2015	

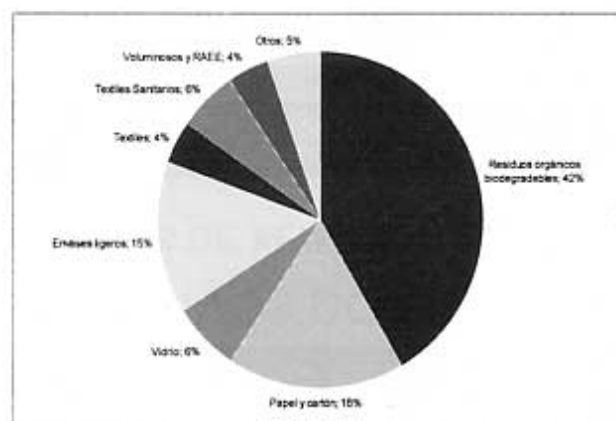
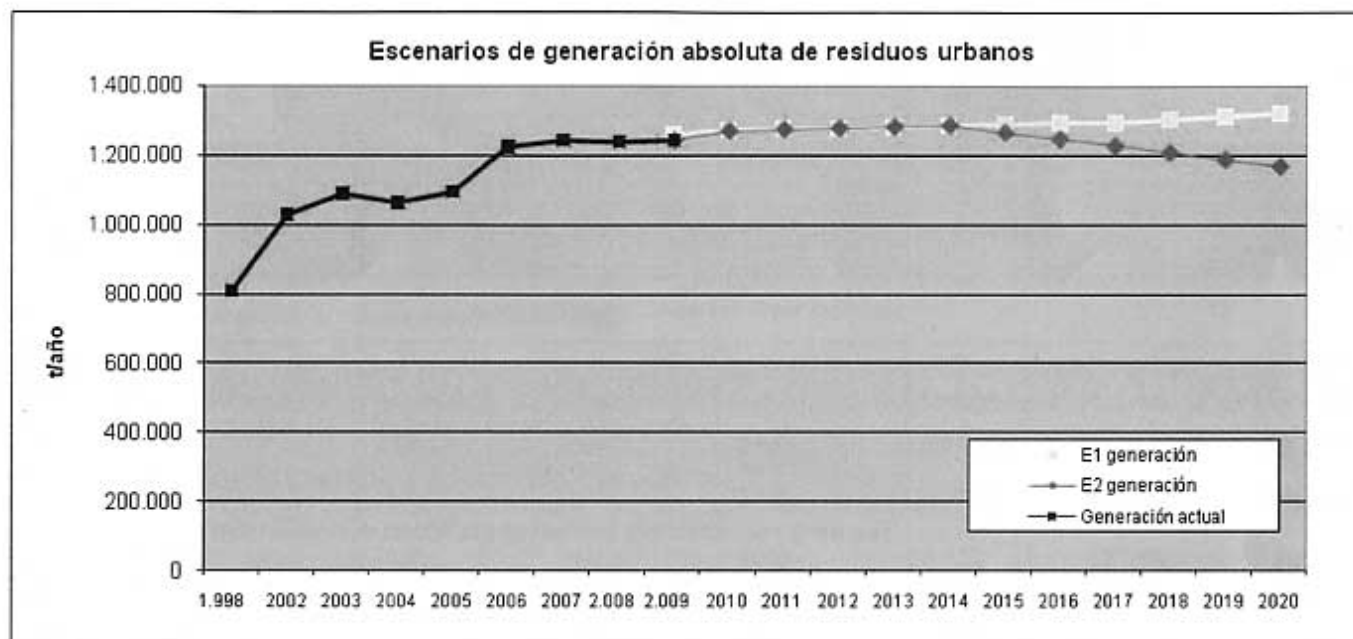
2???

Obxectivo
non controlado



PREVISIONS E OBXECTIVOS DO PLAN

COMPOSICIÓN E PREVISIONS DE XERACIÓN DOS RESIDUOS



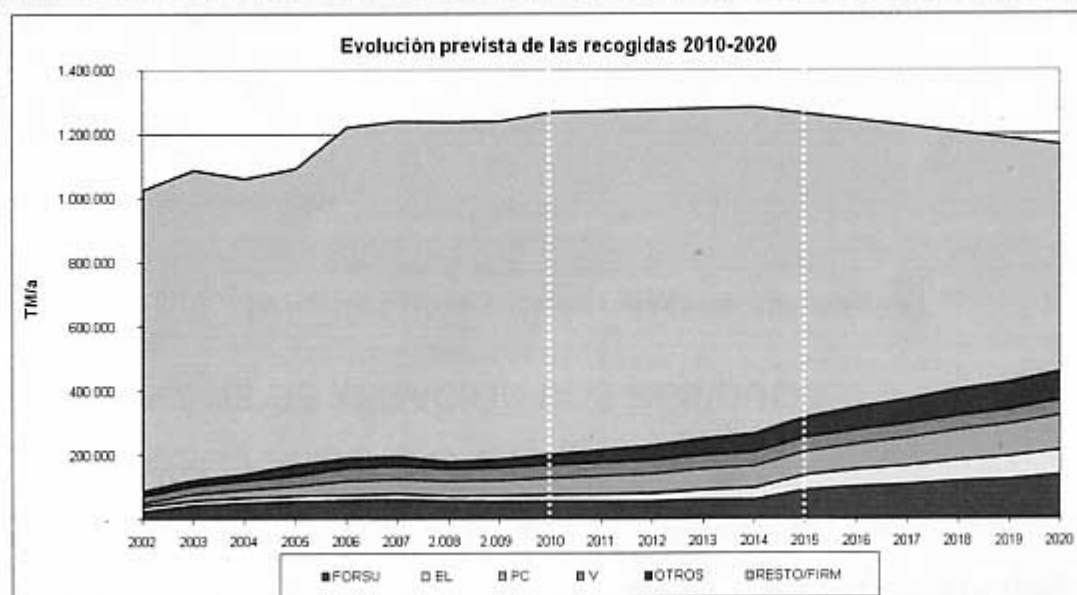
Composición dos residuos
 Fonte: elaboración propia a partir recompilación composicións dispoñibles



PREVISIÓNS E OBXECTIVOS DO PLAN

COMPOSICIÓN E PREVISIÓNS DE XERACIÓN DOS RESIDUOS

Escenario 2	Valores relativos %			Valores absolutos t/a		
	2.009	2.015	2.020	2.009	2.015	2.020
RSN TOTAL	13%	20%	35%	160.418	254.051	417.408
RSN de FORSU	8%	15%	25%	38.872	83.344	119.232
RSN de Papel-Cartón	21%	33%	47%	46.524	75.559	103.796
RSN de Vidro	47%	53%	60%	37.862	41.308	45.108
RSN de Envases	7%	13%	35%	12.063	25.280	60.986
RSN outros	10%	24%	40%	25.097	28.560	88.285
RSB	15%	24%	39%	185.455	311.897	457.985
Recollida de RESTO/FIRM	85%	76%	61%	1.055.693	975.115	709.926
TOTAL				1.241.148	1.287.012	1.167.911





ACTUACIÓNS DO PLAN. RESUMO

LIÑAS ESTRATÉXICAS

L 1	Plan de comunicación e educación ambiental
L 2	Plan de prevención de residuos
L 3	Fomento da recollida selectiva da fracción orgánica
L 4	Fomento da recollida selectiva da fracción envases
L 5	Fomento da prevención e a recollida selectiva da fracción "outros"
L 6	Plan de ampliación e mellora de puntos limpos
L 7	Ambientalización da Administración
L 8	Incremento da planificación territorial e impulso de novos instrumentos para a xestión sostible dos RU
L 9	Planificación da rede de plantas de tratamento
L 10	Potenciación do mercado da reciclaxe e do compost



ACTUACIÓNS DO PLAN. LIÑAS ESTRATÉXICAS

RESUMO ACTUACIÓNS



LIÑA ESTRATÉXICA 1:

PLAN DE COMUNICACIÓN E EDUCACIÓN AMBIENTAL

[1.1]	Desenvolvemento de campañas institucionais de alcance autonómico.
[1.2]	Deseño e edición de campañas tipo para apoio aos municipios.
[1.3]	Apoio económico mediante liñas de subvención anuais para a realización de campañas locais de comunicación.
[1.4]	Poñer en marcha mecanismos para incrementar o coñecemento sobre os niveis de sensibilización da poboación, actitudes e hábitos e como incidir neles
[1.5]	Incrementar la oferta de recursos educativos para centros escolares e institucións de educación para o tempo libre.
[1.6]	Fomento das instalacións de tratamento como centros de educación ambiental abertos á cidadanía.
[1.7]	Realización de xornadas de formación temáticas e periódicas.





ACTUACIÓNS DO PLAN. LIÑAS ESTRATÉXICAS

RESUMO ACTUACIÓNS



LIÑA ESTRATÉXICA 2 :

PLAN DE PREVENCIÓN DE RESIDUOS

[2.1]	Liña de apoio técnico e axudas económicas para a realización de proxectos de prevención de residuos urbanos dirixidas a concellos, entidades sen ánimo de lucro e actividades económicas.
[2.2]	Fomento da oferta e demanda de produtos e servizos para favorecer o consumo responsable, inmaterial e reutilizable.
[2.3]	Apoio á planificación estratéxica local en materia de prevención.
[2.4]	Estudo de estratexias para a estandarización e reutilización das botellas de vidro coas denominacións de orixe.
[2.5]	Fomento de acordos voluntarios para a redución das bolsas de plástico dun só uso.
[2.6]	Fomento da autocompostaxe.
[2.7]	Estudo de instrumentos para a redución de papel, especialmente o xerado por publicidade e prensa gratuíta.
[2.8]	Potenciación da investigación.
[2.9]	Fomento da reparación e a reutilización.





ACTUACIÓNS DO PLAN. LIÑAS ESTRATÉXICAS

RESUMO ACTUACIÓNS



LIÑA ESTRATÉXICA 3 :

FOMENTO DA RECOLLIDA SELECTIVA DE FRACCIÓN ORGÁNICA

[3.1]	Plan de mellora das recollidas selectivas de fracción orgánica actuais.
[3.2]	Asesoramento técnico e plan de axudas para a implantación de novas recollidas selectivas.
[3.3]	Fomento da recollida selectiva a grandes produtores.
[3.4]	Avaliación periódica da calidade da recollida selectiva de fracción orgánica. Plan de caracterizacións.
[3.5]	Estudo de xeración e provisión para as plantas de compostaxe de fracción vexetal.
[3.6]	Seguimento das infraestruturas de compostaxe.



ACTUACIÓNS DO PLAN. LIÑAS ESTRATÉXICAS

RESUMO ACTUACIÓNS



LIÑA ESTRATÉXICA 4 :

FOMENTO DA RECOLLIDA SELECTIVA DA FRACCIÓN ENVASES

[4.1]	Plan de mellora das recollidas selectivas de fracción envases actuais.
[4.2]	Potenciar as recollidas comerciais segregadas de vidro, cartón comercial e envases lixeiros, especialmente en grandes produtores.
[4.3]	Potenciar a recollida selectiva en zonas turísticas.
[4.4]	Implantación de instrumentos de avaliación estatística da cantidade de residuos de envases recollidos en Galicia e a súa valorización.



ACTUACIÓNS DO PLAN. LIÑAS ESTRATÉXICAS

RESUMO ACTUACIÓNS



LIÑA ESTRATÉXICA 5 :

FOMENTO DA PREVENCIÓN E A RECOLLIDA SELECTIVA DA FRACCIÓ "OUTROS"

[5.1]	Desenvolvemento das actuacións e liñas de traballo recollidas nos convenios cos SIX de RAEE e pilas.
[5.2]	Fomento da recollida de téxtil e voluminosos para a súa reutilización e reciclaxe. Impulso a acordos con entidades sociais.
[5.3]	Impulso ao despregue de recollidas específicas para estas fraccións de forma complementaria aos servizos municipais de recollida habituais.
[5.4]	Fomento de acordos co sector hostaleiro para a recollida de aceites vexetais usados.
[5.5]	Fomento de acordos cos pequenos comercios para a recollida selectiva dalgunhas fraccións minoritarias.





ACTUACIÓNS DO PLAN. LIÑAS ESTRATÉXICAS

RESUMO ACTUACIÓNS



LIÑA ESTRATÉXICA 6 :

PLAN DE AMPLIACIÓN E MELLORA DE PUNTOS LIMPOS

[6.1]	Ampliación da rede de puntos limpos de xestión municipal ou mancomunada
[6.2]	Implantación de puntos limpos nos polígonos comerciais a partir de certo tamaño.
[6.3]	Fomento da mellora da xestión interna de los puntos limpos
[6.4]	Fomento da organización en rede dos puntos limpos
[6.5]	Introdución da prestación de novos servizos nos puntos limpos
[6.6]	Continuidade á liña de axudas para a correcta explotación/mantemento dos puntos limpos



ACTUACIÓNS DO PLAN. LIÑAS ESTRATÉXICAS

RESUMO ACTUACIÓNS



LIÑA ESTRATÉXICA 7 :

AMBIENTALIZACIÓN DA ADMINISTRACIÓN

[7.1]	Impulso á Compra Verde Pública
[7.2]	Fomento de programas de prevención e recollida selectiva nas administracións públicas.
[7.3]	Impulso á ambientalización de actos festivos públicos.



ACTUACIÓNS DO PLAN. LIÑAS ESTRATÉXICAS

RESUMO ACTUACIÓNS



LIÑA ESTRATÉXICA 8

INCREMENTO DA PLANIFICACIÓN TERRITORIAL E IMPULSO DE NOVOS INSTRUMENTOS PARA A XESTIÓN SOSTIBLE DE RESIDUOS

[8.1]	Fomento da organización territorial en materia de xestión de residuos
[8.2]	Impulso á redacción de plans territoriais de xestión de residuos que inclúan prevención, recollida selectiva e desenvolvemento de infraestruturas segundo o caso.
[8.3]	Fomento da cooperación entre sistemas de xestión.
[8.4]	Fomento de medidas económicas que favorezan a prevención e unha recollida selectiva de calidade.
[8.5]	Desenvolvemento de instrumentos para incrementar o coñecemento de sistemas de recollida e tratamento de residuos máis sostibles e adaptados á realidade de cada municipio.
[8.6]	Implantación dun Sistema de información e estatística de Residuos Urbanos.





ACTUACIÓNS DO PLAN. LIÑAS ESTRATÉXICAS

RESUMO ACTUACIÓNS



LIÑA ESTRATÉXICA 9

PLANIFICACIÓN DA REDE DE PLANTAS DE TRATAMENTO

[9.1]	Ampliación da rede de Plantas de Transferencia
[9.2]	Mellora das plantas de tratamento existentes.
[9.3]	Novas Plantas de compostaxe de FORSU.
[9.4]	Novas Plantas de Selección de Envases Lixeiros
[9.5]	Novas plantas de Tratamento de Resto
[9.6]	Estratexia de Xestión de rexeitamentos. Necesidades de vertido.
[9.6]	Selado de vertedoiros e limpeza de puntos de vertido incontrolado.





ACTUACIÓNS DO PLAN. LIÑAS ESTRATÉXICAS

RESUMO ACTUACIÓNS



LIÑA ESTRATÉXICA 10

POTENCIACIÓN DO MERCADO DE RECICLAXE E DO COMPOST

[10.1]	Promoción e apoio económico ao uso do compost proveniente de recollida selectiva de residuos.
[10.2]	Promoción do mercado de produtos reciclados.
[10.3]	Fomento de programas de I+D para produtos reciclables e reciclados.





ACTUACIÓN DO PLAN. LIÑAS ESTRATÉXICAS

LIÑA ESTRATÉXICA 9: PLANIFICACIÓN DE NOVAS PLANTAS DE INFRAESTRUTURAS

Plantas actuais	Fracción	Tecnoloxía	Capacidade de deseño
Centro Medioambiental de Cerceda	Resto	Planta preparación CDR	500.000 t/a
		Planta Termoeléctrica	260.000 t/a
	Envases lixeiros	Selección mecánica automatizada	16.000 t/a
Planta de Tratamento de Residuos de Nostián	FIRM	TMB (Selección manual/mecánica+ Dixestión Anaerobia+ Compostaxe)	124.521 t/a
	FORSU		42.991 t/a
Complexo Medioambiental de Barbanza	FIRM	TMB (Selección manual+compostaxe en túneles)	15.000 t/a
	FORSU	Tratamento mecánico + compostaxe en túneles	6.200 t/a
Complexo Medioambiental do Morrazo	Resto	TMB (Selección manual+ compostaxe en túneles)	12.784 t/a
	FORSU	Tratamento mecánico+ compostaxe en túneles	4.294 t/a
	Envases lixeiros	Selección manual	600 t/a

Os datos de Nostián corresponden a entradas 2009 ao non estar dispoñible información actualizada de capacidade de deseño



ACTUACIÓNS DO PLAN. LIÑAS ESTRATÉXICAS

LIÑA ESTRATÉXICA 9: PLANIFICACIÓN DE NOVAS PLANTAS DE INFRAESTRUTURAS

Planta	Fracción	Tecnoloxía	Entradas previstas 2.020 (t/a)	Capacidade (t/a)	Investimento (€)	
					Mínimo	Máximo
Plantas de Transferencia	Resto+Envases	Transferencia	-	-	3.000.000	3.300.000
	Resto	Planta de Selección de envases de Resto +Planta preparación CDR	366.000	399.000		
Centro Medioambiental de Cerceda	CDR+Rexeitamento	Planta Termoeléctrica	180.000 CDR+ 80.000 Rexeitamento combustible	260.000	14.700.000	15.900.000
	Envases lixeiros	Selección mecánica automatizada	<16.000	16.000		
	FORSU	Compostaxe	<15.000	15.000	12.000.000	13.000.000
Planta de Tratamento de Residuos de Nostián	FIRM	TMB-bioestabilización	147.300	169.000		
	FORSU	Dixestión anaerobia	41.574	112.500	24.000.000	25.500.000
Complexo Medioambiental de Barbanza	FIRM	TMB-bioestabilización	30.800	36.000		
	FORSU	Compostaxe	9.500	11.000	14.000.000	15.000.000
Complexo Medioambiental do Morrazo	FORSU	Compostaxe	<5.000	5.000	2.400.000	2.600.000
	Resto	Planta de Selección de envases de Resto	280.000	310.000		
Complexo de tratamento de residuos urbanos do Sur	Resto pretratado+ Rexeitamentos	Planta de Valorización enerxética	266.000 Resto pretratado + 23.000 Rexeitamento combustible	290.000	210.000.000	230.000.000
	Envases lixeiros	Selección mecánica automatizada	<16.000	16.000	9.800.000	10.600.000
	FORSU	Compostaxe	<40.000	40.000	22.600.000	24.100.000
Nova planta de selección de envases lixeiros	Envases lixeiros	Selección mecánica automatizada	5.000	5.000	8.300.000	9.000.000
	FORSU	Compostaxe	<10.000	10.000	10.500.000	11.300.000
Plantas de compostaxe sen localización determinada	FORSU	Compostaxe	<10.000	10.000	10.500.000	11.300.000
	FORSU	Compostaxe	<10.000	10.000	9.300.000	10.100.000
	FORSU	Compostaxe	6.250	7.000	5.400.000	5.800.000
	FORSU	Compostaxe	<5.000	5.000	5.400.000	5.800.000
	FORSU	Compostaxe	<5.000	5.000	5.400.000	5.800.000
Plantas locais e miniplantas	FORSU	Compostaxe	<5.000	5.000	5.400.000	5.800.000
	FORSU	Compostaxe	-	< 2.000	10.500.000	11.400.000
TOTAL INVESTIMENTOS:					377.800.000	410.500.000



ACTUACIÓN DO PLAN. LIÑAS ESTRATÉXICAS

LIÑA ESTRATÉXICA 9: PLANIFICACIÓN DE NOVAS PLANTAS DE INFRAESTRUTURAS

Fracción	Xeración prevista 2.020 Segundo escenario 1 (estabilidade) t/a	Capacidade Nominal t/a
Resto+FIRM	805.401	914.000
Rexeitamentos combustibles	103.007	104.000
FORSU	159.170	225.680 (total) 154.754 <i>(no inclúe capacidade biodigestión non utilizada en Nostián)</i>
Envases lixeiros	86.506	37.000



DESENVOLVEMENTO TEMPORAL DO PLAN

ETAPAS DE DESARROLLO DEL PLAN

Inicio do Plan: 2010-2013

- *Posta en marcha das primeiras medidas ("acción inmediata").*
- *Estabilización da xeración per cápita.*
- *Inicio de accións para o desenvolvemento de instrumentos de organización territorial e previsión de mellora das recollidas.*
- *Iniciaranse os trámites de construción das novas plantas.*
- *Realización de las melloras de las plantas existentes.*
- *Posta en marcha da instalación de Cangas do Morrazo e da recollida selectiva de fracción orgánica na súa zona de influencia*

Primeira fase de consolidación do Plan: 2014-2017

- *Posta en marcha del Complejo de Tratamiento de Residuos Urbanos del Sur.*
- *Posta en funcionamento das primeiras plantas locais de compostaxe*

Segunda fase de consolidación do Plan: 2014-2017

- *Ao comezo desta fase farase unha revisión do avance das medidas e dos obxectivos. En función do nivel de cumprimento destes obxectivos modificaríanse algunhas das actuacións ou desenvolveríanse medidas máis intensivas e categóricas se parece preciso.*
- *Execución da segunda fase de instrumentos do Plan.*
- *Despregue do resto de infraestruturas previstas.*



INVESTIMENTOS

INVESTIMENTOS PREVISTOS SEGUNDO LIÑAS ESTRATÉXICAS

Línea estratéxica	Xunta de Galicia	Entidades Locais	Estado español	Unión Europea	Privados	SIG	Total (€)
1. Plan de comunicación e información ambiental	3.420.000	110.000	770.000	0	0	15.622.750	19.922.750
2. Plan de prevención de residuos	1.878.750	1.377.092	375.000	4.383.750	0	3.337.500	11.352.092
3. Fomento da recollida selectiva de orgánica	3.050.000	2.600.000	2.475.000	0	12.175.000	0	20.300.000
4. Plan de fomento da recollida selectiva de fracción envases	300.000	625.000	0	0	0	1.875.000	2.800.000
5. Fomento da prevención e a recollida selectiva da fracción "outros"	1.215.200	300.000	0	0	1.000.000	2.060.800	4.576.000
6. Plan de ampliación e mellora de puntos limpos	9.441.592	810.000	0	8.900.500	2.025.000	0	21.177.092
7. Ambientalización da administración	1.500.000	750.000	0	0	500.000	0	2.750.000
8. Incremento da planificación territorial e impulso de novos instrumento	1.760.000	540.000	0	0	0	0	2.300.000
9. Planificación da Rede de plantas de tratamento	7.192.877	0	0	0	410.500.000	0	417.692.877
10. Potenciación do mercado de reciclaxe e do compost	1.750.000	0	1.500.000	0	3.750.000	0	7.000.000
TOTAL	31.508.419	7.112.092	5.120.000	13.284.250	429.950.000	22.896.050	509.870.811